

TÝRANÉ, ZNEUŽÍVANÉ A ZANEDBÁVANÉ DÍTĚ VE ŠKOLE

Doporučené postupy pro pracovníky škol

TÝRANÉ, ZNEUŽÍVANÉ A ZANEDBÁVANÉ DÍTĚ VE ŠKOLE

Doporučené postupy pro pracovníky škol

**Týrané, zneužívané a zanedbávané dítě ve škole
Doporučené postupy pro pracovníky škol**

Text: kolektiv autorů

Ilustrace: Nikola Štefanová

Redakce, grafika, tisk: GRAFTIS – grafika a tisk, s. r. o.

Vydala Obecně prospěšná společnost Sirius, o. p. s., pro Nadaci Sirius

1. vydání

Praha 2023

© Nadace Sirius, 2023

ISBN 978-80-909017-2-8 (brož.)

ISBN 978-80-909017-3-5 (online; pdf)

Editoři a spoluautoři materiálu

Mgr. Kateřina Blažková – Nadace Sirius

Bc. Roman Petrenko – Nadace Sirius

Odborníci, kteří se podíleli na vzniku materiálu

Mgr. Michaela Rudolfová – Spondea

Mgr. Mariana Šimíková – Spondea

Mgr. Martina Ježková – Spondea

Mgr. Lenka Pivodová, Ph.D. – Spondea

PhDr. Mgr. Lucie Myšková, Ph.D. – Centrum sociálních služeb Praha

Mgr. Veronika Andrtová – Dětské krizové centrum

Mgr. Adéla Lábusová – Jules a Jim

Mgr. Terezie Pemová – Národní institut pro děti a rodinu

Mgr. Pavel Dosoudil – Centrum sociálních služeb Praha

JUDr. Daniel Bartoň, LL.M., Ph.D. – advokát

mjr. Mgr. Jan Machuta – Policie ČR

kpt. Mgr. Dagmar Pokorná – Policie ČR

Mgr. Miloslav Keltner – Ministerstvo školství, mládeže a tělovýchovy ČR

Mgr. Hana Pisklákova – Ministerstvo školství, mládeže a tělovýchovy ČR

Mgr. Jana Kubecová – Ministerstvo školství, mládeže a tělovýchovy ČR

Mgr. Jana Havlíková – Ministerstvo školství, mládeže a tělovýchovy ČR

Mgr. Jan Fiala – Ministerstvo školství, mládeže a tělovýchovy ČR

Odborníci zapojení do připomínkového řízení

Mgr. Bc. Jaromír Čermák – Česká školní inspekce

Mgr. Martina Brožková – Národní pedagogický institut

Mgr. Martina Koplová – Society for All (SOFA)

PhDr. Lenka Felcmanová, Ph.D. – Society for All (SOFA)

Mgr. Lenka Hečková – Society for All (SOFA)

Mgr. Anna Kubíčková – Society for All (SOFA)

Mgr. Zlata Heřmánková – Acorus

Ing. Kamila Lindauerová – Ministerstvo vnitra ČR

mjr. Mgr. Miroslava Krejčová – Policie ČR

mjr. Bc. Milan Ulrich, DiS. – Policie ČR

Mgr. Tereza Branková – SŠ, ZŠ a MŠ Karviná

Kateřina Luksová – SŠ, ZŠ a MŠ Karviná

Mgr. Martina Vojtíšková – Spirála, Ústecký kraj

PhDr. Lucie Paprsteinová – Intervenční centrum Ostrava

Mgr. Dominika Varmus – Ministerstvo práce a sociálních věcí ČR

Mgr. Petra Chudá – Pedagogicko-psychologická poradna Ostrava

Mgr. Josef Smrž – Krajský úřad Středočeského kraje

Mgr. Vítězslav Slíva – Ministerstvo školství, mládeže a tělovýchovy ČR

Ing. Ferdinand Hrdlička – Ministerstvo školství, mládeže a tělovýchovy ČR

Obsah

Editoři a spoluautoři materiálu	3
Odborníci, kteří se podíleli na vzniku materiálu	3
Odborníci zapojení do připomínkového řízení	3
Úvodní slovo zástupce MŠMT	8
Předmluva za kolektiv autorů	9
S čím vám pomůže tento materiál?	10
Pro koho je materiál určen?	10
Provázanost s Kartou KID.	11
Další zohledněné materiály.	12
1. Úvod.	13
Co je násilí?	14
Formy násilí, kterými může být dítě ohroženo	14
Jaké dopady má násilí na dítěti?	15
Role pracovníků školy.	15
Kompetence pracovníků školy	16
2. Projevy ohrožených dětí ve škole	17
Symptomy jednotlivých forem násilí.	18
V jakých situacích si můžeme více všimnout projevů ohrožených dětí	19
3. Doporučený postup ve škole při podezření na týrané, zneužívané a zanedbávané dítě.	21
Zapojené osoby a jejich kompetence.	21
Příklady situací a popis opatření, která je potřeba přijmout.	23
Doporučené postupy při chronickém a akutním ohrožení	24
Jak postupovat při ohrožení dítěte?	24
Jak postupovat při akutním ohrožení?	25
Proč má škola nejprve sama podporovat děti, u kterých je péče rodičů shledána jako nedostatečná?	25
Může mít OSPOD jiný názor na míru ohrožení dítěte?	26
V jakých situacích zanedbávání dítěte je nutné zvažovat intenzitu a dlouhodobost před podáním oznámení?	26
Co dělat, pokud ve škole nemáme shodu na tom, jestli daný případ ohlásit?	27
Co dělat, když ředitel školy nechce/zakáže věc ohlásit?	27
Jak moc se doptávat žáka kvůli doplnění informací o možném ohrožení?	27
Máme nějak ověřovat, jestli dítě nelže?	28
Může škola pracovat s žákem zasaženým násilím i bez souhlasu rodičů?	28
Jak postupovat, když má ohrožené dítě sourozence?	29
Má se škola angažovat v konfliktním rozchodu rodičů?	29
Jak řešit zanedbávání školní docházky?	30
Jak postupovat v jiných specifických situacích?	31

4. Komunikace v případech ohrožení dítěte	32
Jak komunikovat s dítětem podle Karty KID?	32
Jak hovořit s dítětem, které bylo svědkem či obětí násilí v rodině?	33
Jak komunikovat s žákem, který oznamuje ohrožení někoho jiného?	35
Co a jak komunikovat směrem k ostatním žákům ve škole?	35
Co a jak komunikovat směrem k ostatním pracovníkům ve škole?	36
Jak komunikovat s rodiči?	36
Jak komunikovat s rodiči žáka, u kterého má škola podezření na možné ohrožení?	37
Jak komunikovat s rodičem, který může být ohrožen domácím násilím?	37
5. Spolupráce školy s OSPOD a Policií ČR	38
Oznamovací povinnost	38
Kdy má škola kontaktovat OSPOD a kdy Policii ČR?	38
Má škola možnost obrátit se na státní zastupitelství?	39
Co znamená hodnověrný způsob? Musí mít škola nějaké důkazy?	39
Učinění oznámení nenahrazuje odbornou péči a pomoc	40
Co je smyslem sociálně-právní ochrany dětí?	40
Co znamená § 6 zákona o sociálně-právní ochraně dětí?	40
Co pro dítě znamená, pokud je zařazeno do § 6 zákona o sociálně-právní ochraně dětí? ...	40
Oznamovací povinnost školy se netýká jen týrání a zneužívání dětí	41
Lze se na OSPOD obrátit telefonicky?	41
Lze oznámení na OSPOD učinit anonymně?	41
Jak podat oznámení na OSPOD?	42
Jaké informace má oznámení na OSPOD obsahovat?	42
Kam podat oznámení na OSPOD?	43
Co dělá OSPOD po obdržení oznámení?	43
Pomůže nahlášení na OSPOD dítěti?	43
Může škola dostat informaci, jak bylo oznámení podané na OSPOD vyřízeno?	44
Co lze dělat, když OSPOD dle školy adekvátně nekoná a situace dítěte se zhoršuje?	44
Co je případová konference OSPOD?	45
Co je případové setkání a výchovná komise?	46
Jak podat oznámení na Policii ČR?	47
Jaké informace má oznámení na Policii ČR obsahovat?	47
Může škola dostat informaci, jak bylo oznámení na Policii ČR vyřízeno?	48
Může škola sdělovat Policii ČR informace o žákovi telefonicky?	48
Má škola informovat rodiče, že podá/podala oznámení na OSPOD či Policii ČR?	48
Má škola informovat žáka, že podá/podala oznámení na OSPOD či Policii ČR?	49
Co lze dělat, když Policie ČR dle školy adekvátně nekoná?	49
Může škola pořizovat fotodokumentaci nebo nahrávku rozhovoru s žákem?	49

Může pracovník OSPOD či policista vstoupit na půdu školy bez předchozího ohlášení? . . .	49
Může pracovník OSPOD či policista mluvit s žákem bez předchozího souhlasu rodičů? . . .	50
Může Policie ČR odvézt dítě ze školy bez předchozího souhlasu rodičů (např. k výslechu)? . . .	50
Které instituce mohou pracovníka školy předvolat k výslechu?	50
Může pracovník školy odmítnout předvolání k výslechu?	50
Může pracovníkovi školy hrozit nějaký postih, pokud se ukáže, že informace z oznámení na OSPOD či na Policii ČR nejsou pravdivé?	50
Může pracovníkovi školy hrozit nějaký postih, pokud se ukáže, že měl informace o ohrožení žáka a nepodal oznámení na OSPOD či na Policii ČR?	51
6. Péče o profesní a osobní wellbeing	52
Dlouhodobá prevence syndromu vyhoření.	52
Okamžitá pomoc při akutní nepohodě	54
7. Kultura školy odmítající násilí	56
Prevence na úrovni školy	56
Prevence na úrovni třídy	57
Prevence na úrovni jednotlivce.	58
Rozhovory s žáky mimo výuku	59
8. Důležité kontakty – kam se lze obrátit	60
Linky pomoci	60
Vybrané možnosti pomoci pro děti zasažené násilím	60
Další doporučené odkazy	61
Důležité kontakty	61
9. Praktické šablony	62
Praktická šablona 1 – Oznámení na OSPOD (Žádost o prošetření podle § 10 zákona č. 359/1999 Sb.)	62
Praktická šablona 1 – Oznámení na OSPOD (Žádost o prošetření podle § 10 zákona č. 359/1999 Sb.) – VYPLNĚNÝ VZOR	64
Praktická šablona 2 – Oznámení na Policii ČR (Oznámení o podezření z možného spáchání trestného činu)	66
Praktická šablona 2 – Oznámení na Policii ČR (Oznámení o podezření z možného spáchání trestného činu) – VYPLNĚNÝ VZOR.	68
Praktická šablona 3 – Seznam regionálních odborníků	70
10. Kazuistiky	71
Podezření z fyzického týrání.	71
Podezření ze sexuálního zneužití	72
Domácí násilí	73
Zanedbávání.	74
11. Další zdroje a literatura	76
12. Odborná vyjádření k materiálu	79



Tento materiál je zároveň podkladem pro sjednocení a aktualizaci dvou stávajících dokumentů – přílohy č. 5 „Syndrom CAN“ a přílohy č. 20 „Domácí násilí“ Metodického doporučení k primární prevenci rizikového chování u dětí a mládeže (Dokument MŠMT č.j.: 21291/2010–28).

Úvodní slovo zástupce MŠMT

Vážené kolegyně, vážení kolegové,

dovolte mi, abych Vám upřímně poděkoval jménem mých kolegů a kolegyň z Ministerstva školství, mládeže a tělovýchovy České republiky za vše, co činíte pro žáky vašich škol, aby byli ve svém dalším životě úspěšní.

Jsem rád, že se ve své náročné práci nevyhýbáte diskuzi o jednom z nejcitlivějších a nejnáročnějších témat, které si lze představit, o týraných, zneužívaných a zanedbávaných dětech. Tato problematika vyžaduje naši pozornost a připravenost k akci, protože každý žák má právo na dětství bez násilí. V řadě případů je to právě škola, která si může problému všimnout jako první, upozornit na něj a zahájit tak proces účinné pomoci, proces podané ruky.

Je naší povinností budovat školy nejen jako místa poznání, ale také jako bezpečná útočiště, která dělají maximum pro to, aby co nejméně žáků trpělo týráním či zneužíváním. Naše kolektivní úsilí může napomoci tomu, aby se každé dítě cítilo ze strany společnosti chráněno, respektováno a podporováno.

Z pozice vrchního ředitele sekce vzdělávání a mládeže mám také v gesci agendu podpory a rozvoje školské primární prevence rizikového chování a podporu školních poradenských pracovišť. Vedle řady dalších kroků usilujeme ze strany ministerstva o dostatek kvalitních, podrobných a aktuálních metodických materiálů a jsem proto potěšen skutečností, že vznikla příručka, kterou máte před sebou.

Vznik tohoto materiálu není tzv. „od stolu“, naopak se zde uplatnil a osvědčil model úzké spolupráce ministerstva, odborného partnera a široké palety expertů z praxe, a to jak ze škol a školských zařízení, tak také z jiných resortů či organizací specializujících se na práci s dětmi zasaženými násilím.

Díky této synergii mohla vzniknout podrobná příručka, která bude užitečným praktickým pomocníkem pro řešení problematiky týraných, zneužívaných a zanedbávaných dětí na půdě školy. Děkuji proto všem svým kolegům z ministerstva, kteří se na zpracování materiálu podíleli, děkuji také Nadaci Sirius a všem dalším zapojeným odborníkům.

Vážení pracovníci škol a školských zařízení, přeji vám, abyste tento materiál museli používat co nejméně. Nicméně pokud si to okolnosti vyžádají, tak věřím, že vám poskytne jasný návod, jak nejlépe postupovat.

S úctou

Mgr. Jan Mareš, MBA

vrchní ředitel sekce vzdělávání a mládeže

Ministerstvo školství, mládeže a tělovýchovy České republiky



Předmluva za kolektiv autorů

Vážené čtenářky, vážení čtenáři,

s hrdostí vám předkládáme tuto příručku, která představuje dílo mnoha odborníků ze školství i dalších oblastí.

Dovolte, abych vám stručně představila důvody, které nás vedly k vytvoření tohoto materiálu. Řada průzkumů z posledních let, podpořených každodenními zkušenostmi lidí, kteří se problematice ohrožených dětí dlouhodobě věnují, ukazuje, že nejrůznější formy týrání, zneužívání a zanedbávání dětí jsou mnohem častějším jevem, než zachycují oficiální statistiky.

Klíčovým místem včasné identifikace ohroženého dítěte jsou právě školy, resp. vy, pracovníci škol a školských zařízení. Ve škole se s dětmi vídáte pravidelně a máte tak možnost všimnout si nejen „viditelných“ projevů, jako jsou např. modřiny, ale také změn v chování a dlouhodobých projevů, které ostatním odborníkům zůstanou často skryty. Máte tak v systému péče o děti jedinečnou a nezastupitelnou roli – možnost včas rozpoznat ohrožené dítě a iniciovat pro něj včasnou pomoc.

V české praxi je ochrana dětí komplikovanou a často nepřehlednou problematikou, proto je cílem této příručky nabídnout praktické informace, které můžete použít ve své každodenní praxi. Z tohoto důvodu tvorbě příručky předcházela kvalitativní výzkum, který mapoval potřeby pracovníků škol ohledně detekce násilí na dětech. Na všechny identifikované potřeby v příručce reagujeme a zároveň jsme do její tvorby zapojili také přímo pracovníky ze škol.

Ráda bych touto cestou vyjádřila upřímné poděkování všem, kteří se podíleli na vzniku tohoto díla. Speciální poděkování patří kolegyním a kolegům z Ministerstva školství, mládeže a tělovýchovy ČR, kteří přípravu příručky podporovali a na její tvorbě se podíleli.

Tvorbu a ladění textů koordinovali Kateřina Blažková a Roman Petrenko, kterým patří ocenění za výslednou podobu materiálu. Bez jejich angažovanosti a odborných znalostí by tato příručka nedosáhla stávajících kvalit. Děkuji také všem, kteří nám poskytli cenné rady a odborné názory, díky nimž jsme mohli zajistit vysokou kvalitu a relevantnost obsahu. Bez jejich odborné podpory, zodpovídání dotazů a tvorby specifických částí textu by tato příručka nemohla vzniknout.

Největší díky však patří čtenářům a uživatelům této příručky. Věříme, že pro vás bude přínosným nástrojem. Každý nástroj je totiž jen tak dobrý, jak mu to dovolí jeho uživatel. Jste to právě vy, pracovníci škol a školských zařízení, kdo mohou do života dítěte přinést pozitivní změnu. Pevně věřím, že příručka vám bude v tomto nelehkém úkolu oporou.

Dovolte mi zakončit své sdělení slovy, která se stala mottem našich aktivit k podpoře včasné detekce ohrožených dětí: „**Děkujeme, že si všímáte!**“

S úctou

Dana Lipová
ředitelka Nadace Sirius



S čím vám pomůže tento materiál?

Materiál popisuje, jak z pozice školy rozpoznat žáky¹ ohrožené násilím v blízkých vztazích, týráním, zneužíváním a zanedbáváním, jak jim pomoci a komu a jak situaci oznámit. Zaměřuje se zejména na situace, které škola již nemůže řešit s rodinou, ale je potřeba je oznámit na OSPOD či Policii ČR.

Materiál formou jednoduchých a stručných textů odpovídá mj. na otázky:

- Co mi může jako pracovníkovi ve škole pomoci?
- Co můžu udělat jako pracovník školy?
- Kde můžu najít podporu, kam se obrátit pro radu?
- Jaké si máme nastavit postupy v rámci školy?
- Jak poznat hranici, při které je nutné případ oznámit?
- Kdy a jak kontaktovat OSPOD či Policii ČR?

Tvorbě textu předcházela kvalitativní výzkum, který mapuje potřeby, možnosti a bariéry detekce násilí páchaného na dětech dospělou osobou z pohledu škol. Cílem výzkumu bylo identifikovat, s jakými problémy se učitelé² a školy při detekci násilí páchaného na dětech setkávají a co potřebují k tomu, aby mohli lépe řešit jednotlivá podezření. Závěrečná zpráva z výzkumu³ je veřejná a informace obsažené v jednotlivých kapitolách tohoto materiálu reagují na shromážděné podněty a otázky od pracovníků škol.

Pro koho je materiál určen?

Tento text je určen primárně pro pracovníky školních poradenských pracovišť základních a středních škol, zejména školní metodiky prevence, výchovné poradce, školní psychology a sociální pedagogy. Přínosný ale může být pro každého pracovníka působícího ve školství.

S postupy popsány v materiálu, resp. s jejich konkrétním nastavením v podmínkách vaší školy, by měl být seznámen každý pracovník školy. Každý ve škole by měl vědět, co má v případě ohrožení žáka týráním, zneužíváním a zanedbáváním udělat a na koho se obrátit⁴.

Materiál v některých aspektech zachází záměrně do velkých detailů, protože výzkum potřeb škol odhalil, že obecné principy (ohrožené dítě hlásí škola na OSPOD) pracovníci školy sice znají, ale naráží na obtíže v dílčích detailech při praktickém provedení. Zejména v kapitolách 3. Doporučený postup ve škole při podezření na týrané, zneužívané a zanedbávané dítě a 5. Spolupráce školy s OSPOD a Policií ČR naleznete řadu zodpovězených dotazů, které mohou ve specifických případech nastat. Část z těchto otázek dosud žádné doporučení určené pro školy ještě nezodpovídalo, tento materiál tak přináší některé informace a doporučení pro školy zcela nově.

¹ V materiálu používáme termín žák/dítě a pro potřeby materiálu je užíváme jako synonyma (výraz se kryje ve významu občanskoprávním a z pohledu školské legislativy).

² V rámci tohoto materiálu používáme názvy osob či profesí a priori v mužském rodě (jedná se o tzv. generické používání maskulina). Používáme ho záměrně pro snadnější čtivost textu s plným respektem ke skutečnosti, že cca 80 % pedagogických pracovníků na základních školách jsou ženy-pedagožky (školní metodičky prevence, školní psychologové atd.).

³ [Možnosti a bariéry detekce násilí páchaném na dětech dospělou osobou pohledem škol.pdf](#).

⁴ V materiálu používáme obecnější pojem pracovník školy v kontextu, který se vztahuje ke všem pracovníkům školy; pojem pedagog/učitel používáme v textu v kontextu, který se vztahuje jen k pedagogům.

Provázanost s Kartou KID

Karta KID a její doprovodné materiály jsou nástrojem sjednocujícím indikátory špatného zacházení s dětmi a popisujícím postupy odborníků pracujících s dětmi v případě akutního a chronického ohrožení. Metodické materiály, které na Kartě KID navazují, přinášejí bližší vodítka v postupech týkajících se identifikace a podpory chronicky ohrožených dětí. Jedná se o žáky, u kterých péče rodičů (či jiné osoby odpovědné za výchovu)⁵ nenaplňuje veškeré jejich potřeby, ale nejedná se o situaci akutního ohrožení, která vyžaduje okamžité řešení situace. Takoví žáci mohou do školy chodit neupravení, nemívají pomůcky či svačiny, jejich rodiče se školou nespolupracují apod. V případech, na které se nevztahuje zákonná oznamovací povinnost⁶, ale péče rodičů se jeví jako nedostatečná, by škola měla poskytnout rodině podporu a tuto situaci by měla řešit na své půdě s pomocí dalších odborníků.

Tuto problematiku kvalitně uchopuje právě Karta KID a její související metodické materiály, které vznikly v rámci projektu Signály, realizovaného organizací SOFA. Proto se těmto tématům v rámci materiálu věnujeme jen okrajově a při řešení témat, které pokrývá Karta KID a související metodické materiály, odkazujeme na ně (např. uspořádání případového setkání ve škole, nabídka odborných služeb).

Smyslem materiálu, který právě čtete, je přinést detailní a praktické informace, které pomohou pracovníkům škol zvolit správný postup v případech ohrožení dítěte. Proto jde do větších detailů při popisu postupů na úrovni školy a při podávání oznámení na OSPOD či Policii ČR včetně praktických příloh (formuláře pro oznámení). Pro využití v praxi se proto tento text a Karta KID vhodně doplňují a jsou kompatibilní.

Odkaz na Kartě KID (pro školy) a její doprovodné metodické materiály: www.societyforall.cz/karta-kid-pro-skoly.

- Karta KID (pro školy)
- Metodika včasné identifikace ohroženého dítěte (pro školy)
- Metodika koordinované mezioborové spolupráce (pro školy)
- Metodika pro mapování ohrožení a potřeb dítěte (pro školy)

Na webových stránkách www.kartakid.cz je zdarma přístupný videokurz zabývající se včasnou identifikací ohroženého dítěte. Kurz poskytuje konkrétní nástroje, jak těmto dětem efektivně a citlivě pomoci. Kurz je šitý na míru specifickým potřebám pedagogů, sociálních a zdravotních pracovníků a složek integrovaného záchranného systému.

⁵ V materiálu používáme termín rodič/rodiče, pod který pro zjednodušení zahrnujeme i jiné osoby odpovědné za výchovu (např. pěstouny).

⁶ Více o oznamovací povinnosti naleznete v kapitole 5. Spolupráce školy s OSPOD a Policií ČR.

Další zohledněné materiály

Při přípravě tohoto materiálu byly zohledněny také další již existující dokumenty a příručky, zejména:

- Příručka pro učitele, kteří pro své žáky chtějí dětství bez násilí (Centrum LOCIKA, 2022⁷),
- Průvodce pro školy a školská zařízení (Dětské krizové centrum, 2021),
- Manuál pro učitele: Škola a děti vystavené domácímu násilí (ROSA – centrum pro ženy, 2023⁸),
- Intervence v případech domácího násilí (ROSA – centrum pro ženy, 2016⁹),
- Příručka Týrané, zneužívané a zanedbávané dítě v ordinaci PLDD – doporučení pro praxi (Nadace Sirius, 2022¹⁰), příručka byla vydána Ministerstvem zdravotnictví ČR coby metodické opatření ve Věstníku MZ č. 10/2022¹¹.



⁷ <https://drive.google.com/file/d/1YIvyECsAd7Y26CpFsBimgTXU10Uw3nMK/view>

⁸ www.stopnasili.cz/wp-content/uploads/2023/10/Manual-ZS-Rosa-2023.pdf

⁹ <https://stopnasili.cz/wp-content/uploads/2016/08/rosaMANUAL.pdf>

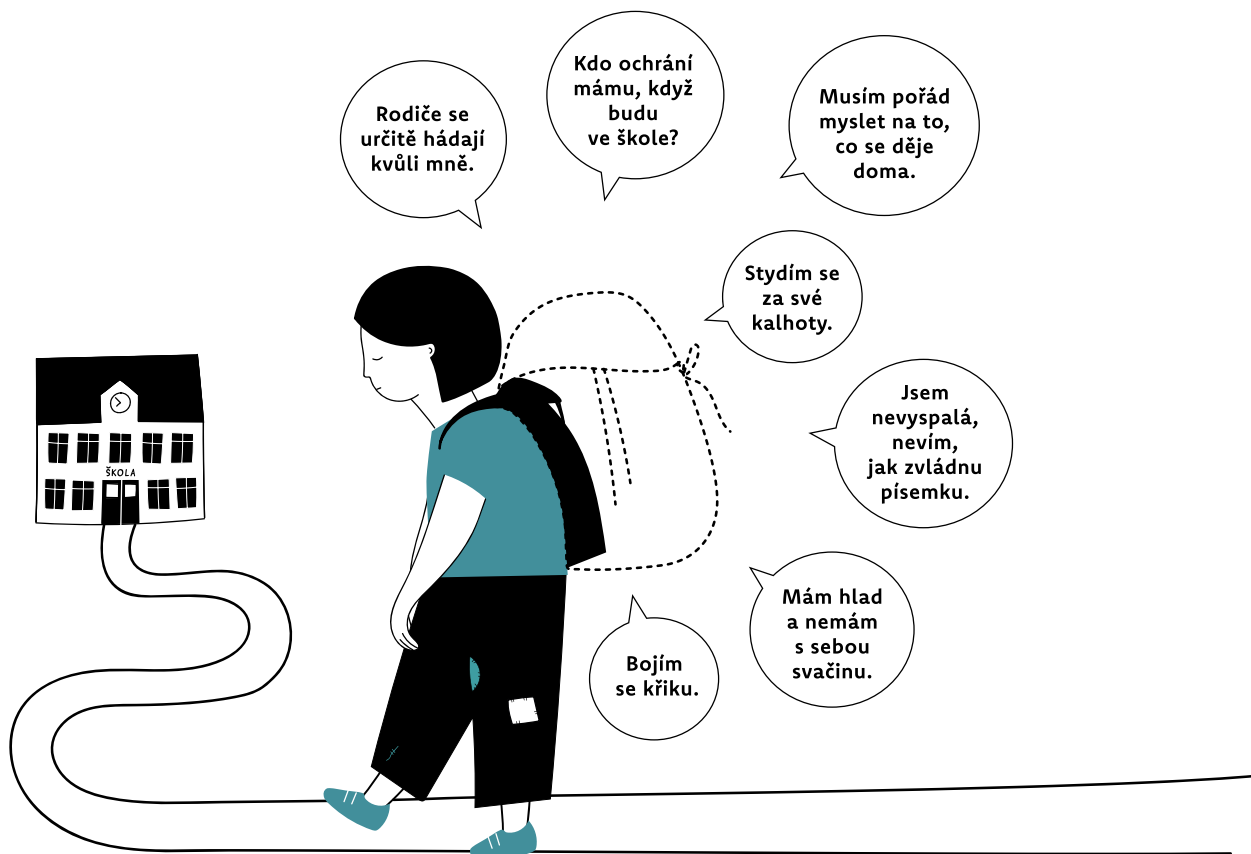
¹⁰ www.nadacesirius.cz/soubory/metodiky/projekty/Prirucka-PLDD/PLDD_final_2.vydani_9_2022_300dpi.pdf

¹¹ www.mzcr.cz/vestnik/vestnik-10-2022

Děti přicházejí do školy z nejrůznějších prostředí. V rodinách zažívají rozličné situace. Žijí v různých typech bydlení, rozmanitých sociálních podmínkách a pestrých rodinných uspořádáních. Žáci si tak každý den do školy přinášejí kromě aktovky plné školních potřeb také další, neviditelný batoh. Ten v sobě ukrývá všechno to, co na první pohled nemůžeme vidět: vztahy, zájmy, radosti, ale také strachy, obavy a zvyklosti.

Zaměříme se nyní na žáky, kterým se jejich neviditelný batoh doma plní křikem, neshodami rodičů, konfliktním rozchodem, nadávkami či ponižováním. Někteří z těchto žáků jsou i svědky násilí. Řada z nich je násilím přímo zasažena. O některé žáky rodiče řádně nepečují, nevěnují se jim a nezabezpečují jejich základní potřeby. Vše, co si nesou s sebou, je ovlivňuje. Jejich projevy či reakce tak mohou být nepřiměřené situaci nebo věku (např. dítě může neadekvátně reagovat na zvýšený hlas).

Škola ale může být místem, kde dítě svůj neviditelný batoh na chvíli odloží a od této zátěže si odpočine.



Co je násilí?

„Násilí je čin namířený proti druhému člověku, který mu má ublížit, způsobit bolest, zastrašit ho nebo ponížit, aby jednal proti své vůli, respektive aby nejednal podle své vůle.“ (Per Isdal, 2000).

Násilí, které zažívá dítě doma ze strany svých blízkých či jako svědek na svých blízkých, je specifickou kategorií dětského traumatu (Jochmannová, 2021). Světová zdravotnická organizace definovala násilí mezi rodiči jako formu psychického týrání dětí. Mnohé výzkumy potvrdily, že u těchto dětí dochází k projevům, jako by byly samy oběti násilí. Je jedno, zda je dítě přímou obětí, či svědkem násilí, dopady jsou srovnatelné. V raných fázích vývoje, kdy se dětská psychika teprve utváří, mohou mít tyto události zásadní dopad na rozvinutí traumatu a další vývoj dítěte. Proto hovoříme o tzv. vývojovém traumatu, jehož specifikem je, že dítěti ubližují osoby, na jejichž péči je závislé, které ho mají ochraňovat a zajišťovat mu podporu a bezpečí. Tento rozpor způsobuje v dítěti velký zmatek.

Formy násilí, kterými může být dítě ohroženo

<p>Fyzické násilí: např. fackování, bití pěstmi či předměty, kopání, tahání za vlasy, opařování, pálení cigaretou.</p>	<p>Sexuální zneužívání: např. dítě je svědkem či aktérem pohlavního aktu či sexualizovaného jednání, je nuceno sledovat porno filmy, je foceno v sexuálních pozicích.</p>
<p>Psychické násilí: např. zesměšňování, ponižování, urážení, ale i urážlivá gesta, posměšné grimasy, vyhrožování ublížením, nepřiměřený tlak na výkon, nadměrné a nepřiměřené požadavky na fungování dítěte, manipulace a zastrašování, přítomnost dítěte jako svědka domácího násilí.</p>	<p>Ekonomické násilí: např. situace, kdy má matka dítěte jako osoba ohrožená násilím omezený přístup k rodinným financím a nemůže tak zakoupit dítěti školní pomůcky na začátku školního roku; nedostatek financí může vést k tomu, že dítě nechodí do školní jídelny na obědy, nemá ve škole svačiny.</p>
<p>Sociální násilí: např. zamezování kontaktu s rodinou či přáteli, zákaz využívání komunikačních prostředků, sociální izolace.</p>	<p>Latentní násilí: např. podrážděná nálada původce násilí a sklon k výbuchům vzteku ovlivňuje atmosféru a psychickou pohodu všech členů rodiny.</p>
<p>Zanedbávání: např. nedostatek pozornosti, péče, nedostatečné uspokojování základních potřeb dítěte, nedostatečná hygiena, nevhodné bytové prostředí, nedostatek vhodných stimulů, nedostatečná lékařská péče.</p>	<p>Kybernásilí (digitální násilí): např. obtěžování v digitálním prostoru; zneužití intimních či jinak citlivých fotografií a videí tím, že je někdo zveřejní na internetu nebo jejich rozesláním vyhrožuje; zesměšňování a výhrůžné nebo ponižující komentáře v on-line prostoru.</p>

Osobou ohroženou násilím se může stát kdokoli bez ohledu na věk či vzdělání. S násilím v rodinách se tak můžeme setkat napříč všemi socioekonomickými vrstvami. Velmi často hraje důležitou roli celkový kontext, ve kterém se rodina nachází. Domácí násilí může být doprovázeno dalšími jevy, které prohlubují traumatizaci dítěte, například frustrace, dlouhodobá nezdravá komunikace, konfliktní rozchod, nadměrné užívání alkoholu, dlouhodobě špatná finanční situace apod.

Z analýzy domácností, ve kterých se objevilo násilí¹², víme, že u úplných domácností, ve kterých probíhá násilí v blízkých vztazích, se častěji vyskytovala závislost na alkoholu a jiných návykových látkách, nedostatečné vycházení s příjmy, zadlužení, větší počet osob v domácnosti (5 a více) či neshody partnerů na stylu výchovy dětí.

Specifickou formou násilí může být závažné a ohrožující zanedbávání. Dítě je odkázané na péči dospělých osob. Nezajišťování základních životních potřeb adekvátních věku dítěte může být klasifikováno jako forma násilí, pokud nabývá takové intenzity, která závažným způsobem ohrožuje jeho zdravý vývoj a prospívání.

Jaké dopady má násilí na dítěti?

Děti často neznají jiné prostředí než to, ze kterého pocházejí. Co doma zažívají, jim připadá normální (normu určující). V praxi vidíme, že děti postižené násilím prožívají pocity viny za to, co se doma děje, a mají pocit, že jsou za tuto situaci přímo spoluodpovědné. Dopady násilí a zanedbávání si nesou všude s sebou. Ovlivňují jejich projevy a chování. A právě projevy a chování dítěte jsou zdrojem, ze kterého můžeme rozpoznat, co si s sebou žák do školy přináší a co ho ohrožuje.

„Každé čtvrté dítě se v České republice setká s fyzickým násilím ze strany rodiče, každé páté dítě je, bylo nebo před dospělostí bude sexuálně obtěžováno a každé osmé dítě je u toho, když je jeho matka bita nebo jinak napadána”. (WHO, ACE Study, SOFA, 2017).

Signály, které k nám o situaci ohrožení dítěte vysílají, mohou být někdy více zjevné, někdy skryté (projevům se blíže věnujeme v kapitole 2. Projevy ohrožených dětí ve škole). Proto je zásadní si projevy dítěte všimnout a být otevřený tomuto způsobu komunikace. Často to může být jediný způsob, jak dítě dává vědět, že se něco děje, a volá tím o pomoc.

U většiny dětí, které zažívají násilí, nemusí být na první pohled nic zřejmé. Nejsou vidět modřiny ani žádná další fyzická zranění. Často je ani nemusí mít vzhledem k tomu, že násilí může mít jinou než fyzickou formu. A pokud zranění mají, mohou být skrytá. Proto je potřeba zaměřit se také na znaky ohrožení, které se projevují v chování dítěte.

Role pracovníků školy

Možnosti pracovníků školy pomoci žákům zasaženým násilím mají vždy určité hranice. Pracovníci škol však mají jedinečné postavení. S dětmi jsou téměř v každodenním kontaktu, znají je, vidí jejich vývoj, vědí, jak komunikují, jak se projevují, jak se vztahují ke spolužákům apod. Mohou si tak všimnout, že se žákům v životě nedaří dobře, mohou zpozorovat změny v chování a projevech. Díky vztahu, který pracovníci školy s žáky mají, je škola místem, kde je možné nepohodu žáků rozpoznat a nabídnout jim pomoc. Čemu můžeme dát prostor a příležitost, je všímavost – k tomu, jak se žáci mají, jaký je jejich psychický a fyzický stav.

¹² Analýza domácností s násilím, Násilí v blízkých vztazích – analýza charakteristik domácností, žen a mužů, zpracovali PAQ Research ve spolupráci s Centrem LOCIKA a Nadací Sirius, vydáno 2021, dostupné na www.nadacesirius.cz/soubory/ke-stazeni/primarni-prevence/Analýza_domacnosti_s_nasilim.pdf.

Všímavost k signálům, které děti vysílají, je něco, co je možné rozvíjet. A to bez toho, aby na sobě pracovníci školy cítili tlak vytvářet závěry a přicházeli s řešením. Právě řešení situace ohroženého dítěte je totiž něco, co má být realizováno v týmu lidí a nemělo by stát na jednom člověku. Je žádoucí, aby situace podezření na ohrožení dítěte byly řešeny ve více pracovnících.

Škola je tak často prvotním prostředím, které násilí v rodině dítěte odhalí nebo na něj má podezření.

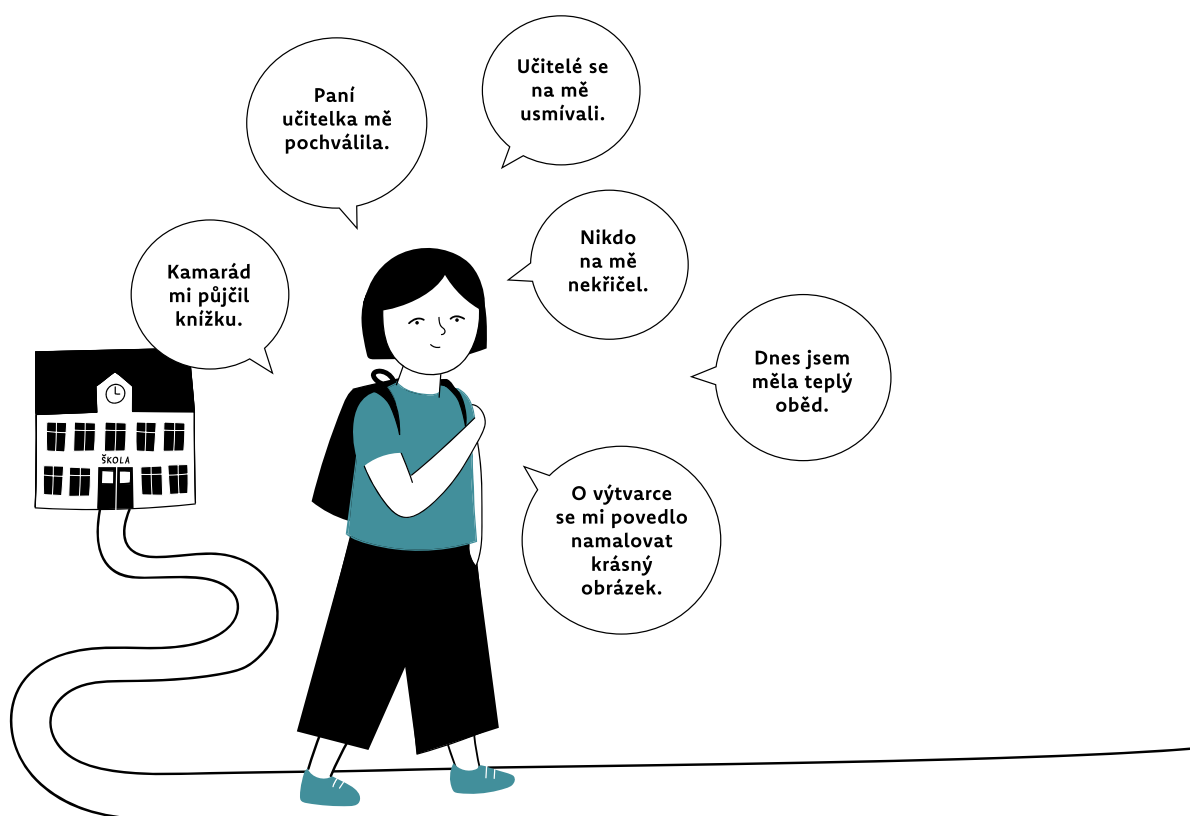
Kompetence pracovníků školy

Dítě je odborník na to, aby přežilo, ale neumí si vždy říct o pomoc přímo. Ze své pozice dává najevo signály a komunikuje tak, jak nejlépe dokáže. Jeho možnosti jsou omezeny věkem, zkušeností, ale např. i jevem, který označujeme jako naučenou bezmoc. Dítě se projevuje do takové míry, do jaké to umožňuje jeho stupeň vývoje a předané/nepředané vzorce chování z domova. Mnoho projevů dítěte může být bezděčných a nezáměrných. Ohrožené dítě může také prožívat ambivalenci, např. že cítí, že doma mu není dobře, ale zároveň je pro něj toto prostředí důležité. Nejen že si tedy neumí vždy říct o pomoc, ale také někdy není schopné nahlédnout, že pomoc potřebuje.

Pracovník školy je oproti žákovi dospělá, kompetentní osoba. Jeho kompetence jsou důležité proto, aby to, co dítě dává najevo, zachytil, uchopil, pojmenoval a započal proces pomoci.

Za každý vztah s dítětem je zodpovědný dospělý – udává podobu tohoto vztahu. Jako pracovníci školy na rozdíl od žáka a možná i jeho celého rodinného systému máme kompetence, se kterými můžeme začít jeho situaci ohrožení řešit. Můžeme se tak stát vzorem a dítěti nabídnout pozitivně korektivní zkušenosti.

V následujících kapitolách vám nabízíme informace, jak kompetence v pomoci ohroženým dětem zvyšovat a jak vytvořit ze školy místo, které bude pro děti ohrožené ve svém domácím prostředí nadějí, že jejich volání o pomoc někdo zachytí a že se jim dostane adekvátní pomoci.



2. Projevy ohrožených dětí ve škole

2.

Každé dítě je jedinečné, stejně jako je jedinečná jeho rodinná situace. Této jedinečnosti pak odpovídají i strategie, kterými děti reagují na náročné situace. Ve snaze přežít či uniknout ohrožení mají některé děti tendenci „odpojovat“ se z kontaktu, znecitlivovat samy sebe a žít ve svém fantazijním světě – mohou budít dojem, že školou jen tak proplouvají, nemají pevná kamarádství a doma tráví většinu času, např. hraním počítačových her. Jiné děti se naopak ve větším stresu mohou projevovat náročným chováním. Může jít například o vyrušování v hodině, agresivní chování vůči spolužákům či pracovníkovi školy nebo touhu po pozornosti. Signály mohou být velmi různorodé, někdy protichůdné a může být obtížné je zachytit a rozpoznat. Děti s traumatizujícími zkušenostmi mohou vykazovat známky náročného chování (či chování vyžadující zvýšenou míru podpory). Přestože může být někdy obtížné ohrožené děti identifikovat, je důležité tyto pestré varovné signály vnímat a být ochoten s nimi dále pracovat.

Dítě zpravidla nebývá ohroženo jen jedním typem násilí. U dítěte, které je násilím zasaženo, je možné se setkat s následujícími doprovodnými symptomy: změny v chování jako vyhýbavost, agrese, zhoršení prospěchu, vyrušování, dožadování se pozornosti, porušování pravidel, regrese v psychickém vývoji, potíže v kognitivní oblasti jako horší soustředění, zhoršení paměti, pokles školního výkonu, rizikové chování jako útěky, krádeže, experimenty s návykovými látkami.

Karta KID rozlišuje znaky špatného zacházení na *fyzické znaky špatného zacházení, znaky špatného zacházení projevující se v chování dítěte a znaky rizikového chování pečujících osob.*



Symptomy jednotlivých forem násilí

2.

Následující kategorizace slouží pro lepší představu o možných symptomech a projevech násilí. S některými z uvedených symptomů se můžeme setkat u více forem násilí, znaky se mohou různě prolínat, případně nás mohou upozornit na jiné obtíže, se kterými se žák potýká.

<p>Psychické násilí</p> <p>Psychosomatické potíže: nevolnosti, bolesti břicha/ hlavy, únava, nechutenství.</p> <p>Psychické potíže: poruchy nálady, úzkost, pocity neštěstí nebo že se něco hrozného stane (těžko popsateľné pocity strachu a hrůzy), pocity studu a sebenávisti, podrážděnost, sebevražedné myšlenky.</p> <p>Chování dítěte: zvýšená únava, snížená schopnost soustředění, zhoršení prospěchu, vyrušování, porušování pravidel, nerespektování hranic, útky, užívání návykových látek, sebepoškozování.</p> <p>Vztahové potíže: obtížné navazování a udržování zdravých vztahů s vrstevníky a v rodině.</p> <p>Chování rodičů: probíhající konflikt rozchod/rozvod, tlak na výkon, násilí mezi rodiči či na jednom z nich.</p> <p>Možné projevy traumatizace dětí partnerským násilím: agresivita, impulzivita, nebo naopak uzavřenost do sebe a vyhledávání samoty, úzkostnost, nízká sebeúcta, necitlivost k násilí, nebo naopak citlivější vnímání násilí, zhoršené motorické a vyjadřovací schopnosti, problémy s pozorností, nedostatečný spánek, nezáměr o okolní svět.</p>	<p>Sexuální zneužívání</p> <p>Specifikem jsou různá zranění na těle v okolí pohlavních orgánů dítěte: diagnostika je v kompetenci praktického či specializovaného lékaře.</p> <p>Těžkosti při sezení nebo chůzi.</p> <p>Spektrum psychosomatických symptomů bez zdravotních příčin: pomočování nebo inkontinence stolice, bolesti břicha, závratě, bolesti hlavy, poruchy příjmu potravy, poruchy spánku a s tím související ospalost během dne, záchvaty dušnosti, ochrnutí, náhlá ztráta řeči.</p> <p>Psychické symptomy: lítostivost, plačtivost, nejistota, strach, úzkosti, deprese, nutkavé udržování čistoty, distancování se od vrstevníků a stažení se do sebe, pokles výkonnosti a koncentrace, obava ze samoty, letargie, povolnost, ztráta sebedůvěry a důvěry, sebepoškozující jednání, regrese k dřívějšímu dětskému chování, afektivní chování, agresivní chování.</p> <p>Znalost sexuálních praktik neodpovídající věku, nápadné používání sexuálních výrazů, nápadně sexualizované chování ve hře či kresbě, promiskuita.</p> <p>Vyhýbání se fyzickému kontaktu.</p> <p>Nápadná změna vztahu ke konkrétní osobě.</p> <p>Neochota a rozladěnost nad návratem domů, útky z domova.</p> <p>Starší děti: úzkostnost, deprese, zlost, zhoršení školních výsledků, sebepoškozování, suicidální tendence, abusus alkoholu, drog, nerespektování autorit, pocity strachu, zlosti, agrese.</p>
<p>Fyzické násilí</p> <p>Nápadnosti ve vzhledu dítěte: modřiny, zlomeniny, popáleniny, vytrhané vlasy, tržné/řezné/bodné rány.</p> <p>Zakrývání zranění či modřin oblečením, vyhýbání se hodinám tělesné výchovy nebo převlékání se společně s jinými dětmi.</p>	<p>Zanedbávání</p> <p>Nedostatečná hygiena: špína, zápach, neupravené vlasy, špinavé oblečení.</p> <p>Nedostatečné stravování: dítě nenosí svačiny, nechodí na obědy.</p> <p>Pozorované duševní zanedbávání nebo citová deprivace: chybí pozornost, láska, vřelost a přijímání od rodičů – dítě to vyžaduje od pracovníka školy anebo naopak na tyto potřeby rezignuje.</p> <p>Zanedbávání výchovy: nedostatečně rozvinuté sociální dovednosti (např. schopnost přiměřené komunikace), nepravidelný životní rytmus.</p> <p>Zanedbávání vzdělání a výchovy: záškoláctví, zanedbávání speciálních vzdělávacích potřeb, neřešení rizikového chování, přehnané nároky na dítě.</p>

V jakých situacích si můžeme více všimnout projevů ohrožených dětí

Následující výčet zahrnuje situace, ve kterých je dobré mít oči více otevřené. Ze zkušeností odborníků je vyšší šance si během nich všimnout, že žák může být ohrožený či že ho něco trápí.

2.

Komunikace s rodiči

Projevy rodičů během třídních schůzek či jakákoliv další komunikace mezi školou a rodiči mohou být dobrým zdrojem dalších informací o tom, jak rodina funguje. Můžeme si všimnout, zda se u rodičů neobjevuje přehnaný tlak na výkon, zda neprochází konfliktním rozchodem/rozvodem, jakou míru pochopení mají pro své dítě a jeho potřeby, jak se o dítě zajímají či zda vůbec komunikují se školou.

Preventivní programy a tematicky zaměřená výuka

V rámci rodinné výchovy, třídnických hodin či preventivních programů se mohou určité projevy chování žáků zvýraznit. Například jedná-li se o témata týkající se sexuální výchovy či rodinného prostředí. Děti mohou mít zvýšené emoční reakce, stejně tak se mohou stahovat do sebe. Můžeme si všimnout absence dětí na preventivních programech či jejich odchod právě v době konání programů. Je dobré také sledovat, jaká témata si děti volí pro své referáty nebo slohové práce – to, co prožívají, nemusí být zcela uvědomované a témata, která se jich nějak dotýkají, si mohou vybrat, protože se k nim podvědomě vztahují.

Školní výlety

Během školního pobytu, kdy je dítě na nějaký čas mimo rodinné prostředí, můžeme zaznamenat oproti běžné výuce změny v chování, jako je např. větší míra uvolnění. Zároveň může být určitým signálem pravidelná neúčast na výletech a obdobných akcích.

Chování během hodin a přestávek

Signálem, že se něco děje, mohou být časté odchody na toalety, které jsou místem, kde se děti schovávají např. při neúnosné úzkosti. Toalety jsou také častým místem, kde se děti sebepoškozují. Čas přestávky nám zase dává příležitost všimnout si zapojení dětí do kolektivu – jsou většinou v ústraní či mají naopak vyšší emoční reaktivitu v kolektivu? Přínosné může být také pozorování, jak si děti hrají a jak spolu komunikují, např. do jaké míry používají agresi a vulgarity.

Oblékání a tělesná výchova

Dlouhé rukávy v létě, neochota koupat se na školním výletě, vyhýbání se tělesné výchově či převlékání spolu s ostatními dětmi mohou být signálem pro zakrývání zranění či modřin, ale také sebeagrese (sebepoškozování). Děti se často snaží skrývat sebepoškozování, které může mít různé formy – od drobných škrábanců přes závažné, hluboké rány, jizvy nebo třeba stopy popálenin od zapalovače či cigaret. Sebepoškozování dětí je voláním o pomoc ve stavu jejich velké psychické nepohody a měli bychom na něj vždy zareagovat.

Školní jídelna

Pokud děti navštěvují školní jídelnu, je možné všimnout si stravovacích návyků. Můžeme se tak v kontextu jiných symptomů zajímat o to, zda např. neodmítají běžné porce, vyhýbají se jídlu či berou jídlo spolužákům. I tato informace může pomoci vytvořit komplexnější obraz o tom, jak se dětem daří.

Úspěch či neúspěch

Přehnaná emoční reakce na špatnou známku, přístup dítěte k výzvam, vyrovnání se s neúspěchem nebo sociální úzkost při prezentacích před třídou mohou být dalšími signály, které k nám dítě vysílá a jsou dílem do mozaiky o psychickém a fyzickém stavu dítěte.

Změny projevující se v chování dítěte

Změny v chování a v reakcích dítěte mohou být dalším signálem, který nás může upozornit, že se v životě dítěte něco děje. Dítě obvykle veselé je najednou plačtivé, dítě obvykle mluvné je uzavřené apod. Signálem může být také náhlá proměna vrstevnických vazeb. Některé změny v chování jsou přirozené vzhledem k dospívání dětí a životním obdobím. Ke změnám u dítěte bychom však vždy měli být vnímaví, a to např. i v rámci změny oblékání a stylu.

Psychosomatické potíže nebo změny v chování se mohou projevit stejně tak u dětí v první nebo deváté třídě. V různých vývojových fázích dítěte se pak mohou projevy ohrožení proměňovat. U starších dětí tak můžeme zachytit projevy rizikového chování, např. užívání alkoholu a dalších návykových látek za účelem znecitlivění se. Nebo sebepoškozování s cílem uvolnit nesnesitelné napětí. Ze zkušenosti organizací poskytujících krizovou pomoc dětem ale nejsou nezvyklé tyto projevy i u mladších dětí.

Může se však stát, že u dítěte k žádným změnám v jeho chování nedojde, protože situace v rodině je nepříznivá dlouhodobě a žák se od nástupu do školy projevuje stejně. Je ale možné zpozorovat, že jeho chování a prožívání je odlišné od chování a prožívání spolužáků. Stejně tak je možné, že změny upozorňující na nepohodu, kterou dítě prožívá, nemusejí souviset s domácím prostředím. Zejména u adolescentů může jít o vztahovou rovinu směrem k vrstevníkům. I toho je ale dobré si všimnout.



3. Doporučený postup ve škole při podezření na týrané, zneužívané a zanedbávané dítě

3.

Situace ohrožení dítěte můžeme pro lepší představu rozdělit dle toho, zda vyžadují, nebo nevyžadují podání oznámení příslušnému orgánu.

- **Oznamujeme na Policii ČR (a zároveň informujeme OSPOD)**
- **Oznamujeme na OSPOD**
- **Neoznamujeme a pracujeme s rodinou a žákem**

I v případech, ve kterých podáváme oznámení, je potřeba poskytovat žákovi podporu. V celé této kapitole se blíže věnujeme tomu, o jakou situaci ohrožení dítěte se jedná, jak ji mohou pracovníci školy rozpoznat a jaké další kroky mají činit.

Každá škola by měla mít pro případ závažných zjištění týkajících se bezpečí žáků (či podezření na taková zjištění) vypracovaný plán, kdo má v danou chvíli jaké kompetence a povinnosti.

Hlavní tři pozice, které se podílejí na koordinovaném řešení takové situace, jsou:

1. **Třídní učitel**
2. **Pověřený pracovník školního poradenského pracoviště¹³**
3. **Ředitel školy**

Zapojené osoby a jejich kompetence

1) Třídní učitel

Třídní učitel by měl mít o dětech v dané třídě nejvíce informací. Zájem třídního učitele o dění ve třídě a o jednotlivé žáky může výrazně podpořit řešení případné náročné situace, kdy dojde ke zjištění týrání, zneužívání nebo zanedbávání dítěte. Pokud někdo jiný než třídní učitel (např. učitel nějakého předmětu, asistent pedagoga, vychovatel, ale i nepedagogický pracovník) zjistí, že u některého z dětí je podezření na týrání, zneužívání anebo zanedbávání, třídní učitel by měl být první, s kým by měl tuto informaci sdílet. Pokud je dítě v možném ohrožení a je nutné zajistit řešení situace, vstupuje třídní učitel do úzké spolupráce se školním poradenským pracovištěm, se kterým se domluví na dalším postupu (třídní učitel může lépe odhadnout, zda je v danou situaci možná podpora pro rodinu, která pomůže situaci vyřešit). Třídní učitel by měl dítěti citlivě sdělit další postup, zejména kdo ze školy s ním bude dál komunikovat, a měl by mu být nadále k dispozici.

2) Pověřený pracovník školního poradenského pracoviště

V každé škole by měla být jedna osoba, která bude určena k realizaci koordinovaného postupu v případě podezření na dítě ohrožené týráním, zneužíváním a závažným zanedbáváním. Touto pověřenou osobou by měl být jeden z pracovníků školního poradenského pracoviště.

¹³ Metodika včasné identifikace a podpory ohroženého dítěte (KID karta) nazývá tuto roli „pracovník pověřený koordinací intervencí ve prospěch ohrožených dětí“.

Pokud má škola obsazeno školní poradenské pracoviště jen výchovným poradcem a školním metodikem prevence, bude pověřeným pracovníkem jedna z těchto osob. Pokud na škole působí sociální pedagog, je ideální pozicí, která v rámci své činnosti bude realizovat koordinaci postupu ohroženého dítěte. Pověřený pracovník realizuje stanovené kroky a komunikuje postup s třídním učitelem dítěte. Pověřený pracovník je zodpovědný za aplikaci doporučených postupů při podezření na týrání, zneužívání či zanedbávání. Tyto postupy by měly být v rámci školy co nejkonkrétněji vydiskutované a měli by s nimi být seznámeni všichni pedagogičtí i nepedagogičtí pracovníci školy. Je dobré, pokud má pověřený pracovník důvěru žáků i pracovníků školy.

Školní poradenské pracoviště také musí mít přehled o dostupnosti služeb, odborníků a možnostech podpory pro rodinu při řešení případů zanedbávání dítěte, které nebudou hlášeny na OSPOD/Policii ČR (jakými možnostmi může škola rodinu podpořit a pomoci jí). Tyto aktéry je také možné zvát na případová setkání na půdě školy, která svolává pověřený pracovník školního poradenského pracoviště (blíže se případovému setkání věnujeme v kapitole č.5 Spolupráce školy s OSPOD a Policií ČR).

3) Ředitel školy

Ředitel školy je zodpovědný za celkový postup školy. Jednotliví pracovníci školy by měli vědět, jaká je jejich role a jak se zachovat v případě, kdy kdokoli ze školy zjistí, že by některý z žáků školy mohl být ohrožen týráním, zneužíváním nebo zanedbáváním.

Ředitel musí být pověřeným pracovníkem školního poradenského pracoviště informován o každém případě ohroženého dítěte a o postupech, jakými je a bude daná situace řešena. Na dalším postupu by se měl ředitel s pověřeným pracovníkem shodnout (např. komunikace s dalšími odborníky, podání zprávy). Zprávy na OSPOD či Policii ČR jsou oficiálním dokumentem školy a ředitel by měl být informován a souhlasit s jejich obsahem (co dělat, pokud ředitel s pověřeným pracovníkem či jiní pracovníci školy nejsou vzájemně ve shodě, popisujeme v závěru této kapitoly).

4) Jiný pracovník školy

Dítě nebo jeho spolužák se může svěřit jakékoliv osobě, která ve škole pracuje. Kdokoli ze školy si může všimnout, že je dítě ohroženo. V takovém případě je potřeba tuto informaci sdělit třídnímu učiteli a společně s ním pověřenému pracovníkovi školního poradenského pracoviště. V odůvodněných případech (např. nepřítomnost třídního učitele, nedůvěra žáka v třídního učitele) je možné obrátit se přímo na pověřeného pracovníka školního poradenského pracoviště. Pracovník, kterému se dítě svěřilo, se musí s dítětem citlivě domluvit na tom, že informaci sdělí dalším osobám, minimálně pověřenému pracovníkovi školního poradenského pracoviště. Pokud se sdělení týká týrání, zneužívání nebo závažného zanedbávání, sdělit informaci od dítěte dalším osobám pracovník musí, i pokud s tím dítě výslovně nesouhlasí. Riziko ztráty důvěry může pracovník zkusit minimalizovat vhodným slovním ošetřením, ale je nezbytné takové případy oznámit i přes nesouhlas dotčené osoby. Pokud má osoba, které se dítě svěřilo, s žákem dobrý vztah, může mu být oporou (např. s žákem mluvit o tom, jak se cítí), ale neměla by do řešení situace v rámci školy zasahovat nebo se snažit zjišťovat od dítěte další detaily týkající se postupování případu (řešení nechává na určených pracovnících).

Příklady situací a popis opatření, která je potřeba přijmout

Pro lepší pochopení obsahuje tabulka níže přehled nejčastějších situací, se kterými se pracovníci školy mohou setkat. Tabulka slouží jako vodítko, co v takové situaci dělat. Podrobnější popis postupů je uveden v příručce Týrané, zneužívané a zanedbávané dítě ve škole v kapitole č. 3 Doporučený postup ve škole. Ve všech uvedených příkladech ohrožení je zároveň nutné dítěti poskytnout adekvátní formu podpory¹⁴.

3.

Příklad situace			Opatření
Dítě přijde do školy zraněné následkem násilí ze strany blízkých osob.	Akutní ohrožení zdraví či důstojnosti dítěte.	Nutné řešit okamžitě.	Volat na PČR (linku 158) a OSPOD, případně přivolat RZS ¹⁵ .
Pracovník školy je svědkem násilí ze strany blízkých osob (např. napadnutí ze strany rodiče).	Akutní ohrožení zdraví či důstojnosti dítěte.	Nutné řešit okamžitě.	Zajistit bezpečí dítěte a volat na PČR (linku 158), případně přivolat RZS.
Dítě odmítá jít ze školy domů (má strach).	Akutní ohrožení dítěte.	Nutné řešit okamžitě.	Volat na OSPOD ¹⁶ (dítě má také možnost se na OSPOD obrátit samo).
Dítě se svěří, že bývá opakovaně svědkem domácího násilí či násilí mezi blízkými osobami.	Chronické ohrožení dítěte, které nabylo intenzity pro oznámení.	Řešit v nejkratší možné době.	Písemné oznámení na OSPOD podat v rámci nejbližších dnů.
Dítě je zanedbané, zanedbání ohrožuje jeho zdraví a zdravý vývoj (jsou zanedbány jeho základní potřeby jako jídlo, spánek, hygiena, důstojnost).	Chronické ohrožení dítěte, které nabylo intenzity pro oznámení.	Řešit v nejkratší možné době.	Písemné oznámení na OSPOD podat v rámci nejbližších dnů.
Péče rodičů o dítě je nedostatečná, ale jedná se o situaci, ve které je možné rodině a dítěti nabídnout podporu/pomoc, např.: - dítě nemá pomůcky, - dítě nemá svačiny, - dítě má neomluvené absence, - dítě chodí špinavě oblečené, - dítě chodí nemyté, - rodiče se vyhýbají komunikaci se školou, - rodiče se nezajímají o dítě.	Chronické ohrožení dítěte, které zatím nenabylo intenzity pro oznámení.	Dlouhodobá práce a podpora.	Nejprve intervence a podpora ze strany školy a služeb pro děti a rodinu – pokud intervence nezafungují, situace se nezlepší, někdy naopak eskaluje a zanedbání dítěte má vliv na jeho zdraví a zdravý vývoj – písemné oznámení na OSPOD.

¹⁴ Možnosti podpory ohroženého dítěte popisuje doprovodný materiál Karty KID Metodika včasné identifikace a podpory ohroženého dítěte – Doporučení a postupy pro pedagogické a nepedagogické pracovníky škol, školských zařízení.

¹⁵ Rychlá záchranná služba, linka 155.

¹⁶ Pokud by situace nastala mimo úřední hodiny OSPOD, je nutné volat PČR, která má kontakt na pohotovostní telefon OSPOD a pracovníka OSPOD tak přivolá.

¹⁷ Jedná se o Službu kriminální policie a vyšetřování (SKPV). Jednotlivá oddělení působí v rámci krajských ředitelství Policie ČR a jejich územních odborů. Kontakty na krajská ředitelství a územní odbory jsou k dispozici na www.policie.cz/clanek/utvary-s-uzemne-vymezenou-pusobnosti-794179.aspx.

Doporučené postupy při chronickém a akutním ohrožení

Uvádíme dva možné postupy podle toho, zda se jedná o **chronické** ohrožení dítěte, nebo **akutní**.

3.

Chronické ohrožení je takové ohrožení, u kterého zvažujeme, jestli v danou chvíli podat oznámení (na OSPOD či na Policii ČR). Situace nevyžaduje okamžité zajištění bezpečí dítěte, ochranu jeho života a zdraví.

Akutní ohrožení je okamžité ohrožení bezpečí, zdraví, života či důstojnosti dítěte, které je potřeba řešit bezodkladně.

Jak postupovat při ohrožení dítěte?

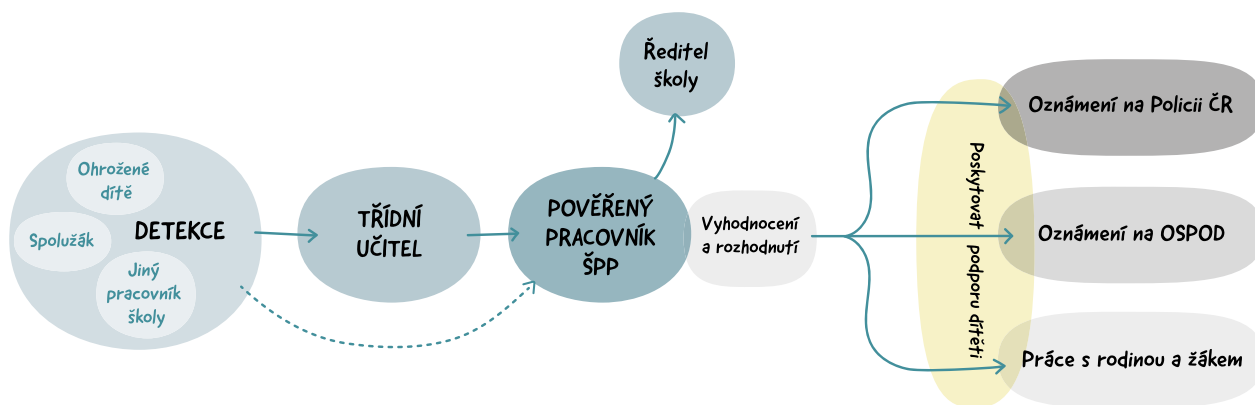


Schéma č. 1 – Postup školy v situaci ohrožení dítěte

1. Pracovník školy, který má podezření na ohrožení dítěte nebo se mu dítě (případně spolužák dítěte) svěřilo, se obrátí na třídního učitele a předá mu veškeré potřebné informace. V odůvodněných případech (např. nepřítomnost třídního učitele, nedůvěra žáka v třídního učitele) je možné obrátit se přímo na pověřeného pracovníka školního poradenského pracoviště.
2. Třídní učitel se obrátí na pověřeného pracovníka školního poradenského pracoviště, předá mu informace, které zakládají podezření z týrání, zneužívání nebo zanedbávání dítěte, a spolu situaci zkonzultují. Je vhodné, pokud se prvotního předání informace účastní také pracovník, kterému se dítě svěřilo nebo který ohrožení zpozoroval (aby byly informace předány v autentické podobě).
3. Pověřený pracovník školního poradenského pracoviště na základě získaných informací a rozhovoru s žákem vyhodnotí, zda se jedná o situaci vyžadující podání oznámení na OSPOD, oznámení na Policii ČR, nebo intervenci školy, stanoví další postup a při vhodné příležitosti o něm informuje ředitele školy. V případě potřeby doporučujeme situaci dítěte v obecné rovině konzultovat s pracovníkem OSPOD nebo pracovníkem organizace, která se věnuje podpoře ohrožených dětí. Pokud do komunikace zatím nebyl zapojen třídní učitel, informuje pověřený pracovník i jeho.
- 4a) SITUACE VYŽADUJÍCÍ PODÁNÍ OZNÁMENÍ:
 - v případě, že situace dítěte bude vyhodnocena jako ohrožující zdraví a vývoj dítěte, podá škola oznámení na OSPOD nebo Policii ČR a zároveň žákovi poskytuje podporu (ideálně ve spolupráci s OSPOD a dalšími podpůrnými službami).

4b) SITUACE VYŽADUJÍCÍ INTERVENCI ŠKOLY:

- v případě, že situace dítěte nebude vyžadovat podání oznámení na OSPOD ani Policii ČR, škola poskytuje žákovi podporu s cílem zlepšení situace a zabránění eskalace potíží. Možnosti podpory ohroženého dítěte popisuje Karta KID¹⁸. Spolupráci s rodinou by škola měla průběžně vyhodnocovat. Pokud se situace žáka nelepší (či eskaluje) nebo pokud rodiče ztratí motivaci ke spolupráci a neplní dojednané dohody, je namístě zhodnotit, zda škola vyčerpala své možnosti řešení žákovy nepříznivé situace a zda nenastal okamžik, kdy je nutné podat oznámení na OSPOD.

Jak postupovat při akutním ohrožení?

1. Je potřeba zajistit bezpečí dítěte, v případě potřeby poskytnout první pomoc a zajistit lékařskou péči prostřednictvím rychlé záchranné služby (řeší jakákoliv dospělá osoba ve škole).
2. Jakmile je dítěti zajištěno bezpečí, informuje ten, kdo se o situaci dozvěděl, pověřeného pracovníka školního poradenského pracoviště (pokud to není možné, pak jiného pracovníka ŠPP) a třídního učitele dítěte.
3. Kontaktovat Policii ČR a OSPOD a informovat o situaci ředitele školy (řeší ideálně pověřený pracovník ŠPP, v případě jeho nedostupnosti jakákoliv dospělá osoba ve škole).
4. V případě, že byly incidentu ohrožení přítomny jiné děti, je nutné zajistit jejich bezpečí a psychickou podporu.

K předávání informací mezi pracovníky školy zapojenými do řešení případů ohrožených dětí by mělo docházet ideálně na místě, kde nejsou jiné osoby a pracovníci nebudou rušeni.

Další informace k tomu, kdy a jak se obracet na OSPOD a Policii ČR, jsou popsány v kapitole 5. Spolupráce školy s OSPOD a Policií ČR.

Proč má škola nejprve sama podporovat děti, u kterých je péče rodičů shledána jako nedostatečná?

Škola je místo, ve kterém se žák setkává s učiteli, ostatními pracovníky a spolužáky denně. Škola by měla být i místem, kde se děti cítí bezpečně a kde mohou najít úlevu od toho, co zažívají doma. Pracovníci školy mají možnost vnímat, jak se dítě projevuje, zda se jeho chování výrazně změnilo, zda bývá do školy připravené, zda má pomůcky, nosí si svačiny, zda chodí upravené a oblečené úměrně ročnímu období, zda rodiče či jiné osoby odpovědné za výchovu se školou komunikují apod. Škola je tedy místem, kde je možné všimnout si, že dítěti něco schází a že se v jeho životě odehrává něco, co by nemělo, a zároveň by měla být i místem, kde se dítěti či rodině dostane pomoci. Pracovníci školy jsou v řadě případů jediní, kteří si mohou včas všimnout ohrožení a zahájit kroky vedoucí k pomoci danému žákovi.

V případech, kdy si učitel či jiný pracovník všimne toho, že o dítě není řádně pečováno (nemluvíme o jasných situacích, kdy je potřeba bezpečí dítěte zajisti ihned, případně podat oznámení na OSPOD či Policii ČR), by škola měla rodinu podpořit a nabídnout jí s pomocí odborníků řešení ke zlepšení situace. Zájem školy o blaho dítěte a transparentní řešení s rodiči vnímáme jako

¹⁸ Metodika včasné identifikace a podpory ohroženého dítěte – Doporučení a postupy pro pedagogické a nepedagogické pracovníky škol, školských zařízení. Jedná se např. o pomoc při zajištění obědů, doučování, zprostředkování informací a kontaktů na odborníky nebo organizace, které by pomohly řešit situaci ohroženého dítěte.

zásadní. Na půdě školy může být svoláno případové setkání, zprostředkování služby, zajištění doučování, zajištění obědů. Více o konkrétních možnostech podpory uvádí doprovodný materiál ke kartě KID¹⁹. Škola by v první řadě měla využít možnosti, jak dítě podpořit, než přistoupí k oznámení situace na OSPOD.

3.

Může mít OSPOD jiný názor na míru ohrožení dítěte?

Některé případy zanedbání péče, které se mohou pracovníkům školy jevit jako závažné, nemusí tak vyhodnotit OSPOD. Ten sice musí každé obdržené oznámení prověřit, s rodinou však může dlouhodobě spolupracovat pouze v případech, kdy dítě vyhodnotí jako ohrožené podle § 6 zákona o SPOD. Tento paragraf obsahuje demonstrativní výčet situací, na které se sociálně-právní ochrana dětí zaměřuje. Předpokladem je, že situace musí dosáhnout určité intenzity či dlouhodobosti (více o spolupráci s OSPOD uvádíme v kapitole 5. Spolupráce školy s OSPOD a Policií ČR). Aby OSPOD mohl s rodinou dál spolupracovat, musí informace z oznámení naplnit kritéria výše jmenovaného paragrafu. V praxi se tedy může stát, že ačkoliv pracovníci školy shledají, že se dítěti nedaří dobře a je dle jejich pohledu ohroženo, OSPOD ho jako ohrožené nevyhodnotí, protože nebude naplněna míra ohrožení dle Zákona o SPOD. Odpovědnost za vyhodnocení situace má OSPOD. V případě, kdy OSPOD dítě nevyhodnotí jako ohrožené, nemá zákonné oprávnění s rodinou dál aktivně pracovat. V rámci své poradenské činnosti zprostředkuje rodině další návazné služby a možnosti podpory. Je proto nesmírně důležité, aby si pracovníci školy všimli dětí, kterým se nedaří dobře, snažili se rodinu podpořit a hledali řešení, která situaci dítěte zlepší. Zároveň tak předejdou možné eskalaci potíží a zhoršení situace.

V jakých situacích zanedbávání dítěte je nutné zvažovat intenzitu a dlouhodobost před podáním oznámení?

Ve školách se pracovníci budou častěji setkávat s dětmi, kterým se nedaří dobře a jsou u nich shledány známky zanedbání (tzv. chronické ohrožení). Hranice toho, kdy už zanedbání péče na OSPOD ohlásit, se nedá bohužel jednoznačně určit. Škola by měla nejprve dítěti a rodině nabídnout podporu a pomoc sama a spolupracovat s odbornými službami. Ne vždy je to však účinné a záleží na míře zanedbání dítěte. Je rozdíl, pokud dítě občas do školy nepřinese svačinu, a tím, že je denně hladové a nejsou naplňovány jeho základní potřeby. Pokud je dítě ohroženo tím, že nejsou dlouhodobě naplňovány jeho potřeby (např. jídlo, spánek, hygiena) či je narušena jeho důstojnost a dítě se není schopno soustředit, ve škole usíná, je apatické apod., je to situace, která by se na OSPOD ohlásit měla. Pokud dítě sice není zanedbáváním ohroženo „akutně“, ale i přes intervenci školy a snahu o podporu rodiny se situace nelepší, oznámení na OSPOD by učiněno být mělo.

Obecně lze konstatovat, že oznámení na OSPOD (jedná-li se o mírnější, ale dlouhodobé zanedbávání) škola podává v případech, kdy:

- se škola snažila dítěti pomoci, podpořit ho, ale situace se nelepší a může to tak mít vliv na zdraví dítěte a jeho vývoj,
- rodina nevyužila doporučenou pomoc a podporu, jakou může být např. sociální služba, psychologická pomoc, doučování dítěte (využití takových služeb je sice dobrovolné, ale i přesto nevyužití nabízené služby ukazuje na nízkou míru motivovanosti situaci dítěte změnit),
- rodiče se školou dlouhodobě nekomunikují, nezajímají se o zlepšení situace.

¹⁹ Metodika včasné identifikace a podpory ohroženého dítěte – Doporučení a postupy pro pedagogické a nepedagogické pracovníky škol, školských zařízení.

V případech dlouhodobého mírného zanedbávání doporučujeme vždy zhodnotit, zda škola již nabídla rodině veškerou možnou podporu²⁰. Jedním z důležitých aspektů vyhodnocení ohrožení žáka je motivace a snaha rodiny situaci zlepšit a ochota spolupracovat s dalšími odborníky.

Pokud se škola rozhodne tuto situaci již nahlásit, doporučujeme rodinu transparentně informovat o tom, že tak bude učiněno (že je škola nucena situaci řešit nahlášením na OSPOD, protože předchozí nabídka pomoci a intervence nevedla ke zlepšení situace dítěte).

Situace, ve kterých si škola není jistá, zda oznámení učinit, doporučujeme telefonicky konzultovat s pracovníkem OSPOD (v obecné rovině, tj. bez uvedení jména konkrétního dítěte).

Co dělat, pokud ve škole nemáme shodu na tom, jestli daný případ ohlásit?

Ideální je, když se jednotlivé odpovědné pozice v rámci školy, zejména pověřený pracovník školního poradenského pracoviště, třídní učitel a vedení školy, shodnou na tom, že daný případ oznámí na OSPOD či Policii ČR. V reálném životě ovšem může dojít k situaci, kdy se jednotliví pracovníci v rámci školy neshodnou.

V takovém případě by měl být primárním vodítkem zájem o bezpečí a zdraví dítěte, a pokud některý ze zapojených pracovníků považuje situaci za potřebnou k oznámení, mělo by k oznámení dojít, i pokud stejnou nutnost ostatní pracovníci v rámci školy nespátřují. Doporučujeme oznámení v rámci zajištění bezpečí dítěte učinit, a to i kdyby se podezření nakonec nepotvrdilo.

Co dělat, když ředitel školy nechce/zakáže věc ohlásit?

V případě, že by ředitel nechtěl danou věc ohlásit, ale pověřený pracovník školního poradenského pracoviště (případně třídní učitel) by sám za sebe vyhodnotil, že situaci považuje za správné ohlásit, může postupovat následovně:

Pokud se záležitost týká podezření na týrání, zneužívání či zanedbávání dítěte, má oznamovací povinnost dle zákona o OSPOD škola, nikoliv fyzická osoba. Každý občan však může OSPOD upozornit na špatné zacházení s dítětem, a pokud pracovník školy cítí potřebu tento krok učinit, může oznámení podat jako fyzická osoba. V takovém případě může oznámení učinit i anonymně, doporučujeme ovšem oznámení podat s uvedením jména (z kontextu informací bude stejně zřejmé, že se jedná o pracovníka školy).

Pokud se záležitost týká toho, že byl nebo je páčán trestný čin, má každý občan dle trestního zákoníku povinnost oznámit tuto skutečnost Policii ČR. V případě, že má nějaký pracovník ze školy informace o tom, že byl nebo je páčán trestný čin (např. týrání, pohlavní zneužívání), a ředitel školy by tuto záležitost ohlásit nechtěl, je taková osoba přesto povinna podat oznámení na Policii ČR.

Jak moc se doptávat žáka kvůli doplnění informací o možném ohrožení?

Univerzální rada, do jaké míry detailu se má pracovník školy žáka doptávat, neexistuje. Vždy je potřeba volit vysoce citlivý přístup a respektovat žákovu potřebu sdělit to, co v daný okamžik sdílet chce. Úkolem pracovníka školy není za každých okolností zjistit podrobnosti a detaily

²⁰ Pro účely detailního mapování může posloužit doprovodný materiál ke KID kartě s názvem Metodika pro mapování ohrožení a potřeb dítěte.

závažného jednání ve vztahu k žákovi. Důležité je všimnout si toho, že se žákovi něco děje a není mu v tom dobře. Pracovník školy by měl žáka ujistit v tom, že mu důvěřuje, a neměl by hodnotit ani zlehčovat, co říká. Žákovi nesmí pracovník školy slibovat, že to zůstane jen mezi nimi, ale naopak vysvětlit, že je nutné informace předat dalším lidem, kteří se mu budou snažit pomoci.

Pokud se žák svěří konkrétnímu pracovníkovi školy sám, spontánně o situaci hovoří, je otevřený a sdílný, je možné tohoto momentu využít a citlivě zjistit bližší informace (může se stát, že žák později nebude otevřený a nebude chtít mluvit). Je potřeba reagovat na konkrétní situaci a žákovu potřebu se svěřit. Pracovník školy, kterému se žák svěřil, může být následně vyslechnut jako svědek.

Informace, které dotyčný ohledně možného týrání, zneužívání a zanedbávání od žáka získal, doporučujeme pro vlastní potřebu co nejdříve zaznamenat. Ideálně se zachováním specifického jazyka žáka a termínů, které sám žák používal. V náročných situacích funguje paměť a pozornost hůře a záznam (zapsání na papír, do počítače, nahrání si vlastní audiozprávy) pomůže dotyčnému sdělení v nezkrácené podobě dále reprodukovat. Vyhotovení záznamu může také pomoci zmírnit tenzi dospělého a pomoci mu na situaci nahlédnout z určitého odstupu. Takový záznam je pouze osobní pomůckou daného pracovníka, nikoliv dokumentem školy.

Důležitým a podstatným principem je transparentní komunikace vůči žákovi o dalších krocích. Nemělo by tak docházet k situaci, kdy budou některé kroky činěny tzv. za zády žáka. Neznamená to však, že žák s tímto postupem musí souhlasit.

Máme nějak ověřovat, jestli dítě nelže?

Rozhodně ne. Zkušenosti odborníků ukazují, že žáci spontánně podávají nepravdivé a vymyšlené příběhy jen zcela výjimečně, podle odhadů v cca 5 % případů²¹. Mnohem častěji je dětem chybně nevěřeno než chybně věřeno. Pokud k falešnému obvinění dochází, děje se tak často po manipulaci ze strany dospělého (např. matky/otce), zejména v případech konfliktních rozhodů²² či jiných vyhocených rodinných situacích. Odhalit tyto skutečnosti je úkolem Policie ČR, popř. OSPOD a dalších odborníků, nikoliv školy.

Může škola pracovat s žákem zasaženým násilím i bez souhlasu rodičů?

Ano, může. Příkladem takové podpory může být např. cílené poradenství, směřování žáka na specializované služby či krizová intervence ze strany školního psychologa. Škola sice obecně poskytuje psychologické nebo speciálně pedagogické poradenské služby se souhlasem zákonného zástupce, ale při existenci konkrétních důvodů v dané situaci může s žákem pracovat také bez souhlasu rodičů.

Při podezření na týrání, sexuální zneužívání či zanedbávání má dítě i bez vědomí rodičů nebo jiných osob odpovědných za výchovu právo obdržet pomoc a podporu při ochraně svých práv²³. Škola či školské zařízení mají v takovém případě povinnost odpovídající pomoc poskytnout (vedle toho samozřejmě platí i oznamovací povinnost).

²¹ Průvodce pro školy a školská zařízení „[Vy a my nenecháme dětství zhořknout](#)“, vydalo Dětské krizové centrum, Praha 2021.

²² V textu používáme obecnější termín rozchod rodičů, který se může týkat jak sezdaných, tak nesezdaných párů.

²³ Např. právo na ochranu, právo participovat a vyjádřit se k tomu, co se dítěte týká. Více na www.pravonadetstvi.cz/deti/tvoje-prava.

Jak postupovat, když má ohrožené dítě sourozence?

Pokud řešíme podezření na ohrožení žáka ze strany blízkých osob, je podle statistik téměř jisté, že je situace ohrožující také pro jeho sourozence či další děti v domácnosti. A to i pokud by násilí ze strany dospělých bylo orientováno pouze na něj. Podle výzkumů totiž nehraje roli, jestli je dítě přímou obětí, nebo jen zúčastněnou osobou, násilí v blízkých vztazích má na dítě negativní dopad vždy.

3.

Pokud jsou sourozenci žáka také žáky školy, je žádoucí zmapovat jejich situaci a adekvátním způsobem jim nabídnout podporu a pomoc v rámci školy obdobně jako u primárně řešeného žáka. Pokud sourozenci žáka nejsou žáky školy, škola nemá možnost je podpořit, nicméně je žádoucí, aby žáka vybavila informací o možnostech pomoci také pro jeho sourozence (např. že každé dítě může kontaktovat nonstop Linku bezpečí).

Do případného oznámení je vhodné uvést informaci o existenci nezletilých sourozenců žáka včetně těch nevlastních. Zejména pokud se jedná o děti předškolního věku, může být toto sdělení důležitou informací, ze které se OSPOD či Policie ČR o dalších dětech v domácnosti můžou dozvědět²⁴.

Má se škola angažovat v konfliktním rozchodu rodičů?

Pracovníci školy se setkávají s tím, že se rodiče některých žáků rozcházejí. Pro zjednodušení můžeme tyto situace rozdělit do tří variant, které se liší tím, jak k nim škola má přistupovat.

Ve školách se můžeme setkat se situacemi, kdy si OSPOD (případně soud) žádá o podání zprávy ke konkrétnímu žákovi. Bývá to v případech konfliktních rozchodů rodičů, kteří se nemohou domluvit na úpravě péče o dítě, a OSPOD a soud potřebují co nejvíce informací, které dokreslí rodinnou situaci a pomohou při rozhodování²⁵. V takových situacích škola podá oficiální cestou písemnou zprávu. Ta by měla popisovat situaci objektivně a věcně, není vhodné ve zprávě vyvozovat závěry a přidávat subjektivní hodnocení. Zpráva by tak měla být co nejvíce popisná. Připomínáme, že rodič bude mít možnost do této zprávy nahlédnout.

Někdy se pracovníci školy setkávají s tím, že se na ně obrátí sami rodiče a chtějí je zapojit do řešení situace. Pokud se rodiče snaží pracovníka školy vtáhnout do konfliktu, očerňují před ním druhého rodiče, žádají po škole určité stanovisko/zprávu apod., měl by každý pracovník školy ustát pozici nestranné osoby, která hájí zájem a bezpečí dítěte. Je důležité nenechat se vtáhnout do rodičovského sporu, nenechat se zmanipulovat a nestranit jednomu z rodičů. Svoji roli nestranné osoby by pracovník školy měl otevřeně komunikovat oběma rodičům a případně je odkázat na služby nebo orgány, které jsou kompetentní tyto situace řešit. Škola nevypracovává písemnou zprávu na základě žádosti rodičů.

Pokud pracovník školy (nejčastěji třídní učitel) shledá, že situace má na dítě špatný vliv, probere to s pověřeným pracovníkem školního poradenského pracoviště a spolu s ním domluví další postup (osloví rodiče s nabídkou odborné pomoci pro rodiny procházející rozchodem rodičů

²⁴ Předškolní děti, které jsou ohrožené násilím, mohou být bohužel detekovány velmi pozdě, protože některé z nich nenavštěvují žádné předškolní zařízení, případně nejsou registrovány k praktickému lékaři pro děti a dorost, a je tak velmi těžké násilí odhalit.

²⁵ Soud žádá školu o zprávu ke konkrétnímu žákovi i v jiných případech – např. při uložení výchovného opatření, při sledování průběhu výchovného opatření.

apod.). V případě, že by situace eskalovala, může se pověřený pracovník školního poradenského pracoviště poradit s OSPOD ohledně dalšího postupu (např. zda je třeba podat oznámení na OSPOD nebo oznámení na Policii ČR týkající se možného psychického týrání dítěte).

Jak řešit zanedbávání školní docházky?

Vyhýbání se školní docházce může mít vážné důsledky nejen na vzdělání dítěte, ale také na jeho celkový vývoj. Pokud k záškoláctví dochází s vědomím rodičů, jedná se o závažné zanedbávání rodičovských povinností a formu ohrožení dítěte. Někdy může dokonce záškoláctví představovat způsob, jak rodina skrývá známky nevhodného zacházení s dítětem, a neúčast ve výuce je způsobem, jak izolovat dítě od prostředí, kde by byla možnost ohrožení rozpoznat.

Podrobný postup pro řešení záškoláctví musí být součástí školního řádu, a to u ZŠ i SŠ.

Obecně platí, že škola by měla neodůvodněnou absenci (a to včetně skrytého záškoláctví – záškoláctví s vědomím rodičů) řešit ihned a upozornit tím mj. na nepřipustnost takového jednání. V dokumentu MŠMT s názvem Metodické doporučení k primární prevenci rizikového chování u dětí a mládeže²⁶, příloha č. 11 „Záškoláctví“, jsou postupy podrobně popsány. Postupy zahrnují i komunikaci se zákonnými zástupci, možnost využití Individuálního výchovného programu²⁷ i předání informace na OSPOD.

Dále existuje dokument, který se věnuje uvolňování žáků a prevenci záškoláctví. Jedná se o Metodický pokyn MŠMT k jednotnému postupu při uvolňování a omlouvání žáků z vyučování, prevenci a postihu záškoláctví, č. j. 10 194/2002–14. Ten doporučuje řešit:

- neomluvenou nepřítomnost do 10 vyučovacích hodin se zákonným zástupcem žáka nebo zletilým žákem formou pohovoru,
- neomluvenou nepřítomnost nad 10 hodin školní výchovnou komisí, které může uložit kázeňské opatření (v souladu se školním řádem),
- neomluvenou nepřítomnost nad 25 hodin oznámením na OSPOD.

Tyto počty neomluvených hodin jsou pouze doporučené, nejsou závazné a školy je mohou přizpůsobit svým podmínkám. Z hlediska jednotnosti pravidel v ČR však doporučujeme sjednotit školní řád s výše uvedenými doporučeními.

Oznámení kvůli zanedbávání školní docházky na OSPOD musí předcházet prokazatelná intervence školy k řešení nastalé situace a snaha o podporu žáka, komunikace s jeho zákonnými zástupci apod.

Oznámením na OSPOD plníte svou zákonnou povinnost upozornit na možné ohrožení dítěte, avšak účinnost pro zlepšení školní docházky záleží na dalších faktorech. Škola by neměla počítat s tím, že oznámení na OSPOD situaci vyřeší, ale i po oznámení usilovat o vytváření podmínek pro naplňování školní docházky podle svých možností. Jednou z možností, jak efektivně žákovi pomoci, je uspořádání případového setkání ve škole.

V případě oznámení situace na OSPOD je třeba konkrétně popsat, jakými způsoby byla situace řešena ze strany školy a z jakých důvodů nevedla ke zlepšení stavu. Bez toho, že by škola vyčerpala své možnosti řešení situace, nemůže OSPOD aktivně do řešení situace vstoupit.

²⁶ www.msmt.cz/vzdelavani/socialni-programy/metodicke-dokumenty-doporuceni-a-pokyny

²⁷ Metodické doporučení MŠMT pro práci s Individuálním výchovným programem v rámci řešení rizikového chování žáků; www.msmt.cz/vzdelavani/zakladni-vzdelavani/metodicke-doporuceni-msmt-pro-praci-s-individualnim.

Samotné zanedbávání školní docházky neznamena pro OSPOD ohroženost dítěte a v rámci zákonných předpisů je tak výhradní odpovědností školy. Tomu odpovídá i další zákonná úprava, kdy neplnění povinné školní docházky nedopadá na dítě, ale na rodiče v rámci přestupkové, případně trestní odpovědnosti.²⁸

3.

Jak postupovat v jiných specifických situacích?

V případech domácího násilí mohou žáci potřebovat pomoc s vytvořením specifického bezpečnostního plánu. V takové situaci je možné obrátit se na specializované poradny pro oběti domácího násilí a intervenční centra. Bezpečnostní plán by měl obsahovat také postupy pro zvýšení bezpečí dítěte ve škole a jeho okolí.

Ve školách se mohou pracovníci setkat s dětmi, které žijí v pěstounské péči, jsou svěřeny do ústavní výchovy, je soudně zakázán styk s rodičem, žijí v tzv. utajovaném bydlení apod. Tento materiál zodpovídá nejčastější otázky spojené s podezřením na týrání, zneužívání a zanedbávání a násilím v blízkých vztazích. Výše vyjmenované situace (případně další podobné) doporučujeme konzultovat s OSPOD nebo odbornou službou (organizace doprovázející pěstouny, intervenční centrum aj.), zda je potřeba postupovat vzhledem k zajištění bezpečí dítěte nějak specificky.



²⁸ Uvedené jednání může být přestupkem dle Zákona č. 561/2004 Sb., Školský zákon, § 182, odst. a); případně ve zvýšeném rozsahu ho lze kvalifikovat jako trestný čin ohrožování výchovy dítěte dle Zákona č. 40/2009 Sb., Trestní zákoník, § 201.

4. Komunikace v případech ohrožení dítěte

Komunikace je základním nástrojem pro řešení problémů ve škole. Zásadně ovlivňuje porozumění situacím, při správném používání podporuje spolupráci všech zúčastněných stran a vede k vytváření bezpečného prostředí, které je nezbytné pro efektivní prevenci i řešení náročných situací.

4.

Při práci s žáky s negativními zkušenostmi z jejich rodinného zázemí je bezpečná a otevřená komunikace účinným nástrojem. Předpokladem je, aby komunikace byla popisná, a nikoliv hodnotící. Jeden z nejznámějších konceptů pro účinnou a bezpečnou komunikaci vytvořil psycholog Marshall Rosenberg – tzv. Nenásilnou komunikaci²⁹. Ta je založena na následujícím postupu: zaměřím se na popis toho, co vidím a slyším, pojmenuji vlastní pocity, jaké to ve mně vyvolává, a potřeby, jaké v danou situaci mám. Pak zjistím, jaké potřeby má druhá strana, na základě toho reaguji a formuluji prosby, návrhy opatření nebo nastavuji limity.

Jak komunikovat s dítětem podle Karty KID?

CO DĚLAT:

- Pokud s vámi chce dítě mluvit, udělejte si čas a najděte prostředí, kde budete mít klid a nebudete vyrušováni.
- Naslouchejte a nechte dítě vysvětlit, co se děje nebo dělo, vlastními slovy.
- Ujistěte dítě, že jeho/její emoce (či jejich absence) jsou v pořádku.
- Ujistěte dítě, že je v pořádku, že s vámi chce mluvit, a obecně dítě ujistěte, že nikdo nemá nikomu ubližovat.
- Poskytněte dítěti podporu v tom smyslu, že informacím, které sděluje, věříte.
- Reagujte klidně a věcně. I když je příběh, který vám dítě vypráví, obtížný, je důležité vyjadřovat klid a podporu.
- Respektujte soukromí dítěte, jeho/její tělesnou integritu a důstojnost.
- Zeptejte se dítěte, jestli se cítí doma v bezpečí. Pokud sdělí, že ne, považujte toto sdělení za bezprostřední ohrožení dítěte.
- Omezte počet lidí, se kterými sdělíte informace – oslovte pracovníka, jehož úkolem je koordinace ochrany dětí ve škole (pracovník školního poradenského pracoviště nebo zástupce vedení školy). Hlavním kritériem sdílení informací je nejlepší zájem dítěte – tzn. informace je třeba sdílet proto, aby mohla být dítěti poskytnuta adekvátní podpora, nikoliv proto, že některý z pracovníků potřebuje zmenšit svůj pocit úzkosti či nejistoty.
- Vysvětlete dítěti, že musíte informace o jeho ohrožení předat dalším odborníkům, aby mu bylo možné pomoci.
- Vysvětlete dítěti, co se bude dít dál.
- Pravdivě odpovězte na všechny otázky, které vám dítě položí (pokud znáte odpovědi).

²⁹ <https://nenasilnakomunikace.org/co-je-nenasilna-komunikace>

CO NEDĚLAT:

- Neslibujte dítěti mlčenlivost dříve, než s vámi bude mluvit (je možné, že zjištěné informace budete muset nahlásit dále).
- Netlačte na dítě, nesnažte se zjišťovat podrobnosti nebo zajišťovat důkazy.
- Nekritizujte rodiče / pečující osobu, byť by z vyprávění dítěte vyplývalo, že jeho/její chování je zavrženíhodné.
- Neslibujte dítěti, že se jeho situace bezprostředně zlepší. Následné kroky mohou být pro dítě zátěžové.
- Nenavádějte dítě k tomu, aby se samo postavilo nevhodnému chování rodiče / pečující osoby.
- Nekonfrontujte se zjištěnými informacemi rodiče / pečující osoby, může to dítěti způsobit větší újmu.
- Nebagatelizujte problém, se kterým se vám dítě svěřilo, přestože se nejedná o jeho ohrožení.
- Nenuťte dítě se svlékat. Nepořizujte žádné obrazové nebo zvukové záznamy.
- Neberte dítě s sebou domů.

Text výše je přejatý z doprovodného materiálu ke Kartě KID s názvem Metodika včasné identifikace a podpora ohroženého dítěte (příloha č. 1 Základní doporučení pro komunikaci s dítětem).

Každé svěření dítěte je vhodné ocenit např. Slovy: „Děkuji, že mi to říkáš,“ či „Vážím si toho, že se mi s tím svěřuješ.“

Pokud neznáte odpověď na některou ze žákových otázek, přiznejte to raději, než abyste řekli něco, co není pravda. Můžete se s žákem domluvit, že odpověď na jeho otázku zjistíte.

Pro praktický nácvik komunikace s dítětem existují pro pracovníky škol různé kurzy či webináře³⁰.

Jak hovořit s dítětem, které bylo svědkem či obětí násilí v rodině³¹?

Pokud se vám žák začne spontánně svěřovat, snažte se zajistit pohodlí a bezpečné prostředí pro sebe i žáka. Ideální je posadit se do místnosti, kde budete sami a sedět blízko sebe na židlích, aby mezi vámi nebyl velký stůl nebo jiná překážka. Na sdělení je nezbytné reagovat klidně a věcně, situaci nebagatelizovat ani nedramatizovat. Důležité je také poskytnout žákovi čas. Obvyklé jsou v takových situacích chvíle mlčení (někdy i v řádu minut).

Žáka takový rozhovor nejspíše stojí velké úsilí. Můžete ho podpořit např. tím, že mu řeknete:

- „Oceňuji tvou odvahu, vážím si toho, že mi to říkáš.“
- „Jsi velmi statečný, že ses to rozhodl někomu říct.“
- „Jsem rád/a, že se mi svěřuješ/máš ke mně důvěru.“

³⁰ Kurzy na toto téma nabízí např. Národní pedagogický institut ČR a řada dalších vzdělavatelů (např. organizace Velký vůz Sever, www.velkyvuz-sever.cz, nabízí akreditovaný kurz Využití komunikační sady Focus Box v rozhovoru s dítětem).

³¹ Doporučení jsou inspirována manuálem „Intervence v případech domácího násilí“, © ROSA – centrum pro ženy, z. s., Praha, 2016, dostupné na <http://stopnasili.cz/wp-content/uploads/2016/08/rosaMANUAL.pdf>, využito se souhlasem autorů.

- „Je mi líto, že se ti něco takového stalo/děje.“
- „Není to tvá chyba.“
- „Takové věci se bohužel staly i jiným dětem a je důležité to nenechat být a řešit to.“
- „Takové chování, které mi popisuješ, není v pořádku.“
- „Nikdo nemá právo se k někomu chovat násilně / někomu ubližovat, ani v rodině.“
- „Důležité je nyní začít tu situaci společně řešit.“
- „Pokusíme se ti pomoci.“
- „Za kýmkoliv ve škole, ke komu budeš mít důvěru, můžeš přijít. Jsme tu od toho. Chceme ti pomoci.“

Neptejte se dítěte, proč to neřeklo dříve, a snažte se vyvarovat otázek začínajících slovem „proč“ – může znít konfrontačně a vyvolávat pocity viny.

Důležité je zároveň v žákovi nevzbuzovat naděje nebo očekávání, které není možné splnit. Je možné, že samotné svěřeni nesplní úlohu nějaké úlevy pro daného žáka, ale naopak přitíží (může mít výčitky, že někoho zradil, či obavy, co to způsobí).

V případech, kdy jsou informace závažné a škola je bude muset oznámit dále, může žáka čekat výslech na policii, ohrožení vztahů v rodině, v krajním případě umístění mimo rodinu. Tato rizika je v obecné rovině opět dobré dítěti přiměřenou formou reflektovat, např. slovy:

- „Může to teď být pro tebe těžké.“
- „I když se ti budeme snažit pomoci, může to být náročné.“
- „Některé chvíle pro tebe možná budou nepříjemné, ale věřím, že to bude směřovat k dlouhodobému zlepšení.“

Žák by měl být informován o tom, že pracovníci školy mají oznamovací povinnost, a pokud jsou získané informace vážné, musí škola podat oznámení na OSPOD či Policii ČR. Žákovi nelze sdělovat podrobnosti o budoucím postupu OSPOD nebo policie, protože ty záleží na jejich uvážení, ale měl by být informován o realitě, že škola musí takové informace v zájmu ochrany dítěte předat dál (a to i přes případný nesouhlas žáka).

Pro žáka je velmi důležité vědět, komu dalšímu pracovník školy předá sdělené informace a co se bude dít dál. Pracovník školy by měl žákovi zejména vysvětlit, že vše, co se bude dít dál, se děje s cílem mu pomoci. Pokud pracovník školy ví, že si s žákem přijde promluvit někdo další, doporučujeme to žákovi sdělit. Např.: „Přijde si s tebou promluvit někdo, kdo ti může pomoci.“

Pokud se vás dítě např. zeptá, jestli bude muset jít tatínek do vězení nebo jestli půjde se sourozenci do dětského domova, můžete odpovědět stručně, že nevíte, že o tom budou rozhodovat jiní lidé.

Žáci od 16 let věku se mohou pro pomoc v případech domácího násilí obrátit na intervenční centrum. Žáci od 16 let věku také mohou iniciovat vykazání osoby dopouštějící se násilí ze společné domácnosti (podat k soudu návrh na vydání předběžného opatření ve věci ochrany před domácím násilím³²). S tím jim může pomoci právě intervenční centrum.

³² Zákon č. 292/2013 Sb. o zvláštních řízeních soudních, § 403.

Jak komunikovat s žákem, který oznamuje ohrožení někoho jiného?

Není výjimečné, že první, kdo kontaktuje dospělého s informací o možném ohrožení, není samo zasažené dítě, ale jiný žák, zpravidla blízký kamarád dotyčného. Pro komunikaci s takovým žákem platí stejná doporučení jako pro komunikaci s dítětem bez ohledu na to, kdo je ohrožen. Žákovi, který oznamuje ohrožení někoho jiného, je důležité sdělit, že věříme jeho sdělení a že si někdo promluví přímo s dotčeným dítětem. Pracovník školy poté citlivě a na klidném místě sdělí ohroženému žákovi, že si s ním přijde promluvit někdo, kdo mu může pomoci.

4.

Žáka, který oznamuje ohrožení někoho jiného, je důležité ocenit za to, že přišel a své podezření nám sdělil. Kromě ocenění a potvrzení důležitosti sdělení je potřeba myslet na to, že i tento žák potřebuje podporu, neboť i on je vystaven náročné situaci. Je třeba vysvětlit, co bude následovat. Cílem není sdělovat příliš konkrétní a podrobné informace o dalším postupu, ale rámcový postup je vhodné sdělit (např. že je třeba informovat osoby, které jsou odpovědné ze řešení). Ujistěte žáka, že vše, co bude následovat, se děje s cílem pomoci ohroženému dítěti a že i přesto, že to může být někdy nepříjemné, je nezbytné situaci řešit.

Co a jak komunikovat směrem k ostatním žákům ve škole?

Odpověď na otázku, co a jak (a zda vůbec) komunikovat směrem ke spolužákům ohroženého dítěte, je obtížná, protože záleží na řadě faktorů (např. kdo všechno o situaci ví; jestli o ní děti ve třídě mluví; jestli žáci viděli ve škole OSPOD nebo Policii ČR). Doporučujeme dbát na princip proporcionality, tj. přiměřenosti k závažnosti případu a dalším okolnostem, např. kolik žáků o situaci už stejně ví a jak závažný dopad to může na ohroženého žáka a jeho kolektiv mít. Při zvažování o potřebě informování směrem k dalším pracovníkům školy i dalším žákům se budou vždy střetávat dva základní principy – právo na ochranu soukromí dotčeného žáka a právo na informace sloužící k porozumění situaci ze strany spolužáků. Obecně platí, že žáci (zejm. mladší) potřebují spíše než přesné informace o případu ujištění, že dospělí mají nad situací kontrolu, že to, co se odehrává, má svůj cíl a význam, někdo kompetentní se situací zabývá a vše směřuje k pomoci ohroženému spolužákovi.

Pokud např. žák sám o své situaci ve třídě před více spolužáky mluvil nebo pokud nastaly okolnosti, které na mimořádné dění upozornily větší počet osob (návštěva policie ve škole, konflikt s rodičem na půdě školy), doporučujeme o situaci ve třídě nemlčet, ale stručně a jasně ji v obecné rovině pojmenovat (např. ve spolupráci se školním psychologem) a žáky ubezpečit, že je vše řešeno s cílem pomoci danému spolužákovi. Zejména to platí v případě, když se událost stala tématem hovorů a žáci o ní diskutují. Dotčený žák by měl předem vědět, že budeme třídu v obecné rovině o situaci informovat. Důležité je, aby žáci dostali podporu porozumět situaci, kterou prožili, nebo informacím, které se k nim dostaly. Pro žáky je důležité rozumět událostem, které se ve spojitosti s jejich školou dějí, a dostat základní informaci pomůže budovat přesvědčení, že zodpovědné osoby činí potřebné kroky a že se svět „nevymkl z řádu“.

Pracovník školy však nesmí žákům ani dalším pracovníkům ve škole sdělovat informace, zda je žák v evidenci OSPOD a jaké konkrétní kroky jsou ze strany OSPOD či Policie ČR činěny.

Co a jak komunikovat směrem k ostatním pracovníkům ve škole?

Odpověď na otázku, co a jak (a zda vůbec) komunikovat směrem k dalším pracovníkům školy (kteří nejsou součástí řešení podle kapitoly 3. Doporučený postup ve škole při podezření na týrané, zneužívané a zanedbávané dítě), záleží opět na konkrétní situaci.

Pokud se pracovníci školy dozvědí informace od žáků (pozor, často se může jednat již o interpretace nebo mohou být informace nepřesné) nebo pokud nastaly okolnosti, které na mimořádné dění upozornily větší počet pracovníků (návštěva policie ve škole, konflikt s rodičem na půdě školy), je potřeba pracovníkům školy situaci v obecné rovině stručně a jasně pojmenovat. Pro pracovníky (včetně nepedagogických pracovníků) je důležité rozumět událostem, které se ve spojitosti s jejich školou dějí. V této souvislosti je důležité, aby jednotliví pedagogičtí pracovníci dále podávali shodné informace (myšleno svým kolegům i žákům), které si nebudou protirečit. Podobu informace, která se bude ve škole sdílet, by měl připravit pracovník školního poradenského pracoviště (co, jak a v jakém detailu má právo znát každý ve škole).

V případě, že celá situace na žáka viditelně dopadá (ovlivňuje jeho chování, zvládání školních povinností apod.), doporučujeme, aby všichni pedagogičtí pracovníci, kteří jsou s ním v kontaktu, byli informováni, že žák prochází náročnou situací, a mohli tak k němu přistupovat citlivě (tzv. trauma respektující přístup³³).

Jak komunikovat s rodiči?

Problematika efektivní komunikace s rodiči je velmi široká a komplexní, zde se proto věnujeme jen vybraným klíčovým doporučením. Komunikaci podpoří, pokud škola cíleně rozvíjí kvalitní komunikaci a spolupráci s rodiči a zakládá ji na těchto principech:

- Pečujte o komunikaci s rodiči. Pokud rodiče nekomunikují standardní formou (např. třídní schůzky), je škola iniciativní k navázání komunikace jinou formou.
- Poskytujte pozitivní zpětné vazby rodičům – sdílejte s rodiči úspěchy jejich dětí, poskytnete také pozitivní zpětnou vazbu (co se daří, co dítěti jde). Tento bod je důležitý zejména u žáků, kterým se ve škole nedaří nebo mají kázeňské problémy.
- Zajímejte se o zpětnou vazbu od rodičů, ptejte se jich, jak reflektují chování svého dítěte a jeho vztah ke škole, spolužákům, pedagogům.
- Vyjadřujte respekt jejich zkušenostem, i když máte odlišný názor (berte rodiče jako odborníka na jeho dítě).
- Jasně komunikujte očekávání a pravidla ze strany školy.
- Ověřte si porozumění sděleným informacím (zejména pokud mají rodiče jiný mateřský jazyk nebo nižší komunikační schopnosti).
- Nabízejte průběžně rodičům zdroje podpory, informujte je o podpůrných službách, možnostech poradenství atd.
- Řešení problémů rámuje jako výzvu pro spolupráci a nacházení společných řešení.

V této souvislosti připomínáme Individuální výchovný program (IVýP), což je nástroj pro spolupráci mezi školou, žákem a zákonným zástupcem (více např. na webu MŠMT³⁴).

³³ Co je trauma a trauma-respektující přístup, jednoduše vysvětlují krátké videospoty (www.jaknatrauma.eu).

³⁴ www.msmt.cz/vzdelavani/zakladni-vzdelavani/metodicke-doporuceni-msmt-pro-praci-s-individualnim.

Jak komunikovat s rodiči žáka, u kterého má škola podezření na možné ohrožení?

4.

Komunikaci s rodiči žáka, u kterého je podezření z možného ohrožení, by měl vést pracovník školního poradenského pracoviště (pracovník pro řešení případů žáků ohrožených násilím). Není důležité, jestli rozhovor inicioval rodič nebo škola. Pokud rozhovor probíhá osobně, je důležité zajistit komfortní prostředí (posadit se do místnosti, kde budete sami). Doporučujeme, aby se rozhovoru účastnili dva zástupci školy (pracovník ŠPP a např. třídní učitel). Pokud školu zastupují alespoň dva pracovníci, mohou se vzájemně podpořit a doplnit (a po skončení spolu reflektovat průběh). Z každé takové schůzky by měl být vždy vyhotoven zápis, který popíše důvody, průběh schůzky a následující kroky i případné dohodnuté závazky obou stran.

V případech podezření na ohrožení žáka (zejména v případech zanedbávání) doporučujeme ze strany pracovníků školního poradenského pracoviště komunikovat transparentně, otevřeně a partnersky (ne z pozice moci, přestože fakticky určitou mocenskou pozici máme). V komunikaci je vhodné užít mechanismy, které podporují deeskalaci:

- Používejte stručné a jednoznačné věty.
- Hovořte o konkrétních situacích či jednání.
- Nepoužívejte hodnotící výrazy (např. správný rodič by měl...).
- Setrvejte u tématu.
- Vyhýbejte se používání odborných termínů a zkratk (místo termínu OSPOD je např. možné použít termín „orgán ochrany dětí“).
- Na závěr udělejte shrnutí rozhovoru.

Průběh komunikace se odvíjí i od dalších faktorů – jinak bude probíhat rozhovor s rodičem, který byl dítětem označen jako agresor, a jinak v případě, kdy je daný rodič také obětí. V případě podezření na domácí násilí hovořte s rodiči odděleně, nejprve hovořte s rodičem, který je obětí. Zajistíte tím bezpečný prostor pro komunikaci a můžete tím předejít dalšímu ohrožení oběti i dítěte.

V případě, že je situace vyhodnocena jako nutná k podání oznámení na OSPOD nebo Policii ČR, je vhodné s danými institucemi doporučený postup pro rozhovor s rodiči konzultovat (co rodičům můžeme sdělit a co jim není vhodné sdělovat, abychom např. nenarušili průběh vyšetřování).

Otázce, jestli má škola rodiče informovat, že podala oznámení na OSPOD či Policii ČR, se podrobněji věnujeme v následující kapitole.

Jak komunikovat s rodičem, který může být ohrožen domácím násilím?

Ve škole se můžeme potkat i s rodičem (zpravidla matkou³⁵), který je obětí násilí ze strany blízké osoby (rodič se s tím např. svěří nebo tyto informace ví pracovník školy od žáka). Komunikace s takovou osobou vyžaduje empatii. Je důležité vyjádřit jí podporu a povzbudit ji, aby vyhledala pomoc u organizací, které pomáhají obětem domácího násilí (Intervenční centrum, ROSA – centrum pro ženy, Acorus, proFem – centrum pro oběti domácího a sexuálního násilí, Bílý kruh bezpečí atd.). Při kontaktu s osobou ohroženou domácím násilím zachovejte klid, nesudte ji, neviňte ji za násilí a motivujte ji k vyhledání odborné pomoci. Informujte ji také o tom, že domácí násilí má vliv na děti, které v takové situaci vyrůstají a zjistěte, co by potřebovala, aby mohla situaci řešit. Zároveň ji citlivě informujte o své povinnosti oznámit na OSPOD dítě ohrožené násilím v blízkých vztazích.

³⁵ Dle publikace „[Manuál pro učitele: Škola a děti vystavené domácímu násilí](#)“, který vydala organizace ROSA – centrum pro ženy, tvoří 95 % obětí domácího násilí ženy.

5. Spolupráce školy s OSPOD a Policíí ČR

Škola má povinnost oznámit podezření na týrání, zneužívání či vážné zanedbávání dítěte. V této kapitole se věnujeme pouze situacím, které již vyžadují podání oznámení na OSPOD či oznámení na Policii ČR. Postupy v případech ohrožení dítěte z důvodu zanedbávání péče, u kterých je vhodné rodině poskytnout podporu a pomoc, jsou blíže popsány v kapitole 3. Doporučený postup ve škole při podezření na týrané, zneužívané a zanedbávané dítě.

Oznamovací povinnost

5.

Oznamovací povinnost je upravena dvěma právními předpisy, které dávají škole povinnost učinit oznámení buď na OSPOD, nebo Policii ČR.

- 1. OSPOD³⁶: Oznamovací povinnost, kterou je nutné splnit dle zákona o sociálně-právní ochraně dětí, je uložena vybraným subjektům, mj. školám a školským zařízením. Škola tedy musí v případě podezření na ohrožení dítěte OSPOD informovat. Škola musí tuto povinnost podle zákona splnit „bez zbytečného odkladu poté, co se o takovéto skutečnosti dozví.“**

Tento zákon také upravuje právo každého občana ohlásit podezření na ohrožené dítě. Každý občan je oprávněn upozornit OSPOD na ohrožení dítěte či nedodržování rodičovské odpovědnosti³⁷. Jedná se o právo, nikoli povinnost občana (na rozdíl od školy).

- 2. Policie ČR³⁸: Oznamovací povinnost dle trestních předpisů vzniká každé osobě, která se dozvěděla o páchaní trestného činu (tedy nejenom vybraným subjektům)³⁹. I v těchto případech však doporučujeme oznámení na Policii ČR podávat oficiálním způsobem jménem školy.**

Zodpovědnost za nastavení a dodržování správných postupů v rámci školy nese ředitel školy. To neznamená, že ředitel sám musí oznámení učinit. Jak je doporučeno v kapitole 3. Doporučený postup ve škole při podezření na týrané, zneužívané a zanedbávané dítě, oznámení by měla zasílat osoba, která je kompetentní k realizaci koordinovaného postupu ohroženého dítěte (pracovník školního poradenského pracoviště) a kterou ředitel pověří. Nicméně ředitel nese zodpovědnost za nastavení a dodržování správných postupů v rámci školy. V případě nesplnění této povinnosti hrozí škole postih⁴⁰.

Kdy má škola kontaktovat OSPOD a kdy Policii ČR?

Rozhodnutí, zda se škola obrací na OSPOD, nebo na Policii ČR, vždy záleží na konkrétní řešené situaci. Pro zjednodušení můžeme rozlišit, že na OSPOD se škola obrací zejména v případech

³⁶ Zákon č. 359/1999 Sb. o sociálně-právní ochraně dětí, § 10, odst. 4.

³⁷ Zákon č. 359/1999 Sb. o sociálně-právní ochraně dětí, § 7.

³⁸ Zákon č. 40/2009 Sb., trestní zákoník, obsahuje dvě důležitá ustanovení, a to § 367 Nepřekážení trestného činu a § 368 Neoznámení trestného činu. Obě ustanovení vyjmenovávají konkrétní trestné činy, kterých se týkají.

³⁹ V případě trestných činů sexuálního zneužívání či týrání svěřené osoby postačí podezření ze spáchání těchto činů.

⁴⁰ Otázce, jestli může pracovníkovi školy hrozit nějaký postih, se věnujeme na konci kapitoly 5. Spolupráce školy s OSPOD a Policíí ČR.

podezření na závažné zanedbávání dítěte. V případech podezření na zanedbání dítěte, které škola vlastními silami nevyřešila (proběhly konzultace nebo případová setkání s rodiči, a situace se přesto nezlepšila), doporučujeme podávat oznámení na OSPOD, který situaci blíže zmapuje.

Policii kontaktujeme v případě, že se domníváme nebo máme podezření, že někdo spáchal či páchá trestný čin. Doporučujeme však v takovém případě informovat vždy i OSPOD, že bylo podáno oznámení na Policii ČR (nebo že byla policie ze strany školy vyrozuměna telefonicky). Příslušní pracovníci tak mohou koordinovat své kroky a postupovat dále v zájmu dítěte.

Pokud se jedná o nahlášení trestného činu, oznamovací povinnost je splněna ohlášením na Policii ČR. V takovém případě nestačí podat oznámení jen na OSPOD s tím, že OSPOD podá oznámení na Policii ČR místo školy.

Pokud si škola není jistá, komu oznámení podat, doporučujeme konzultovat konkrétní případ (v obecné rovině, bez uvedení jména) s pracovníkem OSPOD. Pro nastavování postupů a podporu vzájemné spolupráce jsou vhodná vzájemná pravidelná setkávání mezi pracovníky škol, místně příslušným OSPOD a zástupci Policie ČR.

Má škola možnost obrátit se na státní zastupitelství?

Škola se může obrátit také na příslušné státní zastupitelství (okresní / obvodní státní zastupitelství v daném místě⁴¹). Jedná se o stejné situace, ve kterých se škola obrací na Policii ČR (tedy v případech, pokud podává oznámení o podezření z možného spáchání trestného činu). Státní zastupitelství obdržené oznámení posoudí a následně v případě podezření z trestné činnosti předá na Policii ČR, která informace z oznámení prověří.

Možnou výhodou pro podání oznámení o podezření z možného spáchání trestného činu na státní zastupitelství může být fakt, že státní zastupitelství, které vykonává dozor nad zachováním zákonnosti trestního řízení, jeho obsah po právní stránce posoudí a může při jeho následném postoupení policejnímu orgánu dát již konkrétní pokyny, které důkazy je třeba zajistit a jakým způsobem.

V celém materiálu však hovoříme o tom, že škola se v případech podezření ze spáchání trestného činu obrací na Policii ČR, a tuto variantu považujeme za primární způsob řešení. Za zásadní výhodu podání oznámení přímo policejnímu orgánu považujeme bezprostřednost a následnou možnost policejního orgánu jednat ve věci okamžitě. Na státní zastupitelství se doporučujeme obracet pouze v důvodných případech (např. pokud má škola pochyby o postupu Policie ČR nebo se jedná o složitější právní problematiku).

Co znamená hodnověrný způsob? Musí mít škola nějaké důkazy?

Předně je třeba zdůraznit, že pojem hodnověrný způsob se používá v trestním právu při zhodnocení, zda je nebo byl spáchán trestný čin. Tento pojem zde vysvětlujeme v souvislosti s oznamovací povinností škol a chceme poukázat na to, že se nejedná o určitý počet důkazů, které pracovník školy shromáždí (to ostatně není jeho úkolem). Rozhodující pro podání oznámení na Policii ČR (Oznámení o podezření z možného spáchání trestného činu) je závažnost činu, na který vzniklo podezření. Pokud pracovník školy vidí, že je dítě obětí násilí, jedná se o hodnověrný způsob. Stejně tak informace získané ústním sdělením dítěte představují hodnověrný způsob zjištění, že mohl být spáchán trestný čin.

⁴¹ Přehled státních zastupitelství je možné nalézt zde <https://verejnazaloba.cz/prehled-statnich-zastupitelstvi>.

Posouzení, zda došlo, nebo nedošlo ke spáchání trestného činu, není úkolem pracovníka školy, ale pro lepší představu, co trestným činem být může, uvádíme příklady z trestního zákoníku: týrání svěřené osoby, těžké ublížení na zdraví, znásilnění, pohlavní zneužití, zneužití dítěte k výrobě pornografie, mučení a jiné nelidské a kruté zacházení atd.

Učinění oznámení nenahrazuje odbornou péči a pomoc

Bez ohledu na učinění či neučinění oznámení je nutné poskytnout dítěti odpovídající pomoc a podporu. Škola je ze zákona⁴² povinna chránit bezpečí a zdraví dítěte a předcházet všem formám rizikového chování. Učiněním oznámení na OSPOD nebo Policii ČR pro školu případ nekončí, ale je nutné proaktivně činit kroky vedoucí k podpoře a pomoci dítěti v rámci dostupných možností.

5.

Co je smyslem sociálně-právní ochrany dětí?

Smyslem sociálně-právní ochrany dětí je především zajištění práva dětí na jejich příznivý vývoj, ochranu jejich zájmů a práv. Předním hlediskem sociálně-právní ochrany dětí je zájem a blaho dítěte. Cílem je v prvé řadě podporovat biologické rodiny, působit preventivně a zajistit dětem bezpečné a podnětné prostředí. Pokud dojde k odebrání dítěte z původní rodiny, je snahou sociálně-právní ochrany dětí zvolit pro dítě co nejvhodnější prostředí.

Co znamená § 6 zákona o sociálně-právní ochraně dětí?

Paragraf obsahuje demonstrativní výčet skutečností, na které se zaměřuje sociálně-právní ochrana. Zároveň konstatuje, že tyto skutečnosti musejí trvat takovou dobu nebo být takové intenzity, že nepříznivě ovlivňují vývoj dětí nebo jsou anebo mohou být příčinou jejich nepříznivého vývoje. Jedná se např. o děti, jejichž rodiče neplní povinnosti plynoucí z rodičovské odpovědnosti; děti, na kterých byl spáchán trestný čin, nebo děti, které jsou ohroženy násilím mezi rodiči.⁴³

Co pro dítě znamená, pokud je zařazeno do § 6 zákona o sociálně-právní ochraně dětí?

Vyhodnocení, že dítě spadá pod § 6, náleží pracovníkům sociálně-právní ochrany dětí. Pokud je dítě vyhodnoceno jako ohrožené, je zařazeno do evidence OSPOD a je vypracován individuální plán zaměřený na zlepšení situace. OSPOD využívá takové možnosti práce s rodinou, které jsou s ohledem na situaci relevantní. Jedná se např. o sociální šetření v domácnosti, pohovor s dítětem, dotaz na školu / lékaře / sociální službu, svolání případové konference. OSPOD je koordinátorem případu a do řešení zapojuje různé odborníky, sociální služby nebo příbuzné, kteří se mohou podílet na zlepšení situace dítěte.

Bez ohledu na to, jak OSPOD dítě vyhodnotí, poskytuje škola podle svých možností dítěti adekvátní pomoc a podporu (pokud je dítě vyhodnoceno jako ohrožené dle § 6, je vhodné poskytovat podporu v koordinaci s příslušným OSPOD, který s rodinou pracuje).

⁴² Zákon č. 561/2004 Sb. o předškolním, základním, středním, vyšším odborném a jiném vzdělávání, § 22b.

⁴³ Bližší výčet skutečností, na které se zaměřuje sociálně-právní ochrana, je uveden v Zákoně č. 359/1999 Sb. o sociálně-právní ochraně dětí, § 6.

Oznamovací povinnost školy se netýká jen týrání a zneužívání dětí

Oznamovací povinnost škol se však týká nejen případů násilí na dítěti, ale všech forem ohrožení dítěte, které definuje zákon o sociálně-právní ochraně dětí v § 6 (podrobněji viz níže).

Škola tak má povinnost hlásit na OSPOD kromě dětí, které jsou obětí násilí, také děti, které:

- „vedou zahálčivý nebo nemravný život⁴⁴“,
- „zanedbávají školní docházku“,
- „požívají alkohol nebo návykové látky“,
- „jsou ohroženy závislostí“,
- „opakovaně nebo soustavně (...) ohrožují občanské soužití“.

5.

V případech zanedbávání školní docházky, užívání návykových látek a podobně je nutné zhodnotit, zda škola využila svých možností, jak situaci řešit a následně poté podávat oznámení na OSPOD. Doporučujeme využít primárně pedagogických postupů a spolupráci se zákonnými zástupci a na OSPOD se obrátit až v případě, že škola prokazatelně použila své nástroje, ale nedošlo ke zlepšení situace. Dítě je ohroženo osobou i tehdy, probíhá-li v rodině domácí násilí, které není namířeno proti dítěti samotnému.

Lze se na OSPOD obrátit telefonicky?

Telefonická konzultace s pracovníkem OSPOD je určitě možná. Zástupce školy by měl případ konzultovat v obecné rovině, po telefonu by neměl sdělovat osobní ani citlivé informace, neměl by konkretizovat, o kterého žáka se jedná. V určitých případech může škola vyhodnotit, že je potřeba jednat rychle a je možné učinit oznámení (o konkrétním dítěti) telefonicky. I v takovém případě je potřeba podat posléze oznámení písemně. V případě, že je dítě vážně ohroženo na životě, nejprve škola kontaktuje RZS (rychlou záchrannou službu) a následně kontaktuje Policii ČR (případně i OSPOD).

Na OSPOD bývají pracovníci, kteří jsou na problematiku násilí na dětech specializovaní. Doporučujeme zjistit, zda na OSPOD, se kterým/i škola nejčastěji spolupracuje, takový specialista je. Pokud ano, je vhodné tuto problematiku konzultovat přímo s ním.

V principu ale platí, že oznamovací povinnost je nutné splnit vždy písemně.

Lze oznámení na OSPOD učinit anonymně?

Z důvodu oznamovací povinnosti, kterou škola má, není možné oznámení podat anonymně, ale vždy jménem školy. Jedině tak je možné doložit, že škola splnila svoji oznamovací povinnost.

Oznámení školy je součástí hlavní složky spisové dokumentace dítěte. Do té mají zákonní zástupci právo nahlédnout. Informace uvedené v oznámení mohou být klíčové a pracovníkům OSPOD slouží jako podklad pro další kroky (pro soudní řízení, pro spolupráci s Policií ČR apod.). Už ze samotné povahy informací obsažených v oznámení většinou vyplyne, že byly zjištěny ve škole.

⁴⁴ Např. živí se prostitucí, spáchaly trestný čin nebo, jde-li o děti mladší než patnáct let, spáchaly čin, který by jinak byl trestným činem, opakovaně nebo soustavně páchají přestupky.

Oznámení ale nemusí obsahovat jména konkrétních pracovníků školy (např. který pracovník s podezřením přišel, komu se dítě poprvé svěřilo), doporučujeme však uvádět kontaktní osobu, na kterou se příslušné orgány mohou obrátit.

Anonymní oznámení na OSPOD mohou podat fyzické osoby (např. sousedé, příbuzní).

Jak podat oznámení na OSPOD?

Podle zákona je možné podat oznámení na OSPOD libovolnou formou, avšak nejvhodnější formou je písemné oznámení v elektronické nebo papírové podobě (viz Praktická šablona 1 – Oznámení na OSPOD – Žádost o prošetření podle § 10 zákona č. 359/1999 Sb.). Pokud se oznámení podává v elektronické podobě, je zapotřebí jej podat prostřednictvím datové schránky či prostřednictvím systému včasné intervence (pokud jej škola má). Písemně podané oznámení může škole sloužit jako důkaz splnění její oznamovací povinnosti. Doporučujeme si evidovat oznámení, která škola na OSPOD podala.

Zaslání e-mailu nedoporučujeme vzhledem k nižší ochraně osobních údajů a pravidlům GDPR.

Pokud škola podá oznámení v papírové podobě, může jej osobně doručit na podatelnu úřadu nebo zaslat poštou. Pro urychlení řešení situace dítěte je možné oznámení učinit telefonicky a následně jej na OSPOD zaslat v písemné podobě. Písemné sdělení musí odpovídat tomu telefonickému.

Jaké informace má oznámení na OSPOD obsahovat?

V úvodu oznámení je zapotřebí uvést identifikační údaje školy a identifikační údaje dítěte (jméno a příjmení, datum narození, trvalé a faktické bydliště, jména rodičů, pokud škola všechny tyto údaje zná). Pokud je škole známo, že v rodině žijí další děti, je žádoucí tuto informaci připsat.

Stěžejní část oznámení by měla obsahovat popis objektivních skutečností, které zakládají podezření na týrání, zneužívání nebo zanedbávání, a to např. popis situací, které učitel či jiný pracovník viděl, popis chování dítěte či toho, co dítě sdělilo (a to popisným, nikoliv hodnotícím jazykem).

Škola není povinna „zajišťovat důkazy“ nebo „vyšetřovat“, zda se opravdu jedná o dítě týrané, zneužívané či zanedbávané, škola by ani neměla interpretovat sdělení dítěte a činit závěry (např. že pokud se dítě nějak projevuje, určitě je týráno rodičem). Je ku prospěchu věci, pokud je v oznámení co nejvíce konkrétních informací, které jsou škole známy a vztahují se k oznamovanému podezření. V oznámení je možné popsat, jak se žák projevuje a že jeho aktuální stav má vliv na jeho vývoj do budoucna (je namístě uvést případné důsledky). Posouzení, zda se jedná o dítě týrané, zneužívané nebo zanedbávané, není úkolem školy, ale úkolem orgánu sociálně-právní ochrany dětí (OSPOD) nebo orgánů činných v trestním řízení.

Pokud škola podává oznámení na OSPOD v případech zanedbávání žáka, kdy s rodinou již komunikovala a domluvené kroky nevedly ke zlepšení situace, jsou informace ohledně dosavadní práce s rodinou a zatím realizované pomoci ze strany školy pro OSPOD nezbytné pro vyhodnocení situace a mohou přispět k usnadnění spolupráce školy a OSPOD. Do oznámení OSPOD v takovém případě popište, jaké kroky již škola učinila, jak fungovala spolupráce s žákem a jeho rodiči a jaké dopady měla zavedená opatření.

Vzorově vyplněné oznámení na OSPOD uvádíme jako Praktickou šablonu 1 – Oznámení na OSPOD (Žádost o prošetření podle § 10 zákona č. 359/1999 Sb.) – VYPLNĚNÝ VZOR.

Kam podat oznámení na OSPOD?

Sociální pracovníci, kterým se takové případy oznamují, působí na obecních úřadech obcí s rozšířenou působností (v rámci Prahy a dalších statutárních měst se jedná o úřady jednotlivých městských částí či městských obvodů) na odděleních sociálně-právní ochrany dětí (OSPOD).

Místně příslušným OSPOD je ten, v jehož správním obvodu má dítě trvalé bydliště, a na ten se škola primárně obrací. Pokud škola trvalé bydliště nezná (dítě má jiné faktické než trvalé bydliště), obrací se na OSPOD, v jehož správním obvodu dítě fakticky žije, tedy dle adresy, která je škole známa⁴⁵.

Mezi OSPOD funguje předávání informací, pokud tedy škola podá informaci na „nesprávný“ OSPOD, informace se neztratí, ale bude předána na odpovídající OSPOD (může však dojít k časové prodlevě).

5.

Co dělá OSPOD po obdržení oznámení?

V okamžiku, kdy OSPOD obdrží oznámení o podezření z týrání, zneužívání či zanedbávání dítěte, je učiněn první krok, kterým je zhodnocení aktuální naléhavosti, závažnosti informací, a je učiněno rozhodnutí, zda je nutné jednat ihned, nebo zda je možné oznámení prošetřit v následujících dnech.

Každým obdrženým oznámením je OSPOD povinen se zabývat. Sociální pracovník, který má případ přidělen, využije takové způsoby prošetření oznámení, které jsou v daném případě relevantní – např. sociální šetření v domácnosti, pohovor s dítětem, rozhovor s rodiči, příbuznými, může učinit dotaz na školu, lékaře, další odborníky/služby, Policii ČR.

Za účelem získání co nejvíce informací během prošetřování je možné, že bude škola ze strany OSPOD vyzvána k podání písemné zprávy nebo bude zástupce školy přizván na případovou konferenci. Jaké kroky a v jakém pořadí je sociální pracovník učiní, je na jeho uvážení, ale vždy postupuje v souladu s platnými právními předpisy a metodikami. Pracovník OSPOD je oprávněn s dítětem jednat sám, bez přítomnosti zákonného zástupce nebo učitele a je také oprávněn v důvodných případech pořizovat fotografické nebo zvukové materiály.

Po obdržení oznámení o podezření z týrání, zneužívání či zanedbávání je založena spisová dokumentace dítěte a pracovník OSPOD je povinen vypracovat tzv. Vyhodnocení situace dítěte a jeho rodiny. Jedná se o standardizovaný formulář, pro jehož vyplnění potřebuje pracovník co nejvíce informací. Závěrem pak vyhodnotí, zda se jedná o dítě, na které se sociálně-právní ochrana zaměřuje (tedy dítě uvedené v § 6 zákona o sociálně-právní ochraně dětí), nebo že se o takové dítě nejedná.

Pomůže nahlášení na OSPOD dítěti?

Předáním informací o podezření na ohrožení dítěte škola nejen plní svou zákonnou povinnost, ale také spouští proces, který má dítěti i jeho rodině v první řadě pomoci. OSPOD je v rámci českého systému jediný aktér, který může v rodině intervenovat, a to i bez souhlasu rodičů (oproti tomu využití sociální služby nebo navázání spolupráce s odborníky jsou dobrovolné). Zapojení OSPOD není rezignací školy na pomoc a podporu dítěti a jeho rodině, „udáváním“ nebo automatickým

⁴⁵ Místně příslušný OSPOD vede spisovou dokumentaci Om a celý případ koordinuje; OSPOD, který není místně příslušný (ale v jehož správním obvodu dítě fakticky žije) vede spisovou dokumentaci Nom, fakticky vykonává sociálně-právní ochranu a o všech krocích a zjištěních informuje místně příslušný OSPOD.

spouštěčem sankcí vůči rodině. Jedná se o způsob, jak ve prospěch dítěte využít další zdroje a zajistit mu bezpečí a vyšší kvalitu života. Nahlášení na OSPOD může u některých rodin zafungovat jako impuls, aby o dítě lépe pečovaly, se školou více spolupracovaly a využily nabízenou podporu a pomoc.

Nikdo nemůže garantovat, že se v každém jednotlivém případě podaří situaci vyřešit ke stoprocentní spokojenosti všech zúčastněných, nicméně na OSPOD pracují proškolení odborníci, kteří mají činit kroky v zájmu dítěte. Ti se v první řadě snaží rodinu sanovat, zprostředkují kontakty na odborné služby, situaci dítěte monitorují, vyhodnocují ji a hledají pro dítě nejlepší řešení.

Je potřeba počítat s tím, že podání oznámení na OSPOD vyvolá následnou reakci – situace dítěte se může přechodně zhoršit, rodiče mohou přijít do školy rozzlobení apod. Nenechte se však případnými nepříjemnými reakcemi odradit. Podáním oznámení jste učinili správný krok, díky kterému bude nepříznivá situace dále řešena. V takových chvílích doporučujeme žáka podpořit a více se zaměřovat na to, jak se mu daří. Kombinace podpory ze strany školy a dalších aktérů včetně OSPOD vede ve většině případů ke zlepšení situace dítěte.

Naopak, pokud by škola nejednala a oznámení na OSPOD nepodala, je vysoce pravděpodobné, že se situace žáka bude nadále zhoršovat.

Jak již bylo uvedeno výše, OSPOD může dlouhodobě pracovat pouze s dítětem, které vyhodnotí jako ohrožené podle § 6 (skutečnosti tedy musí být určité intenzity či dlouhodobosti). Do této kategorie ale nemusí patřit všichni žáci, kteří mohou potřebovat nějakou podporu. Pokud cítíte, že žák potřebuje pomoc, je důležité poskytovat podporu ze strany školy, i pokud není vyhodnocen jako ohrožený podle § 6 zákona o SPOD.

Může škola dostat informaci, jak bylo oznámení podané na OSPOD vyřízeno?

Škola jakožto oznamovatel má právo dozvědět se informaci, zda OSPOD shledal či neshledal dítě ohroženým (dle § 6 zákona č. 359/1999 Sb.), a to nejpozději do jednoho měsíce od podání oznámení. Je však nutné o tuto informaci požádat již v rámci oznámení.

Do oznámení na OSPOD proto doporučujeme vložit větu ve znění: *„Žádám o informace podle § 10, odst. 4 zákona č. 359/1999 Sb. zda OSPOD dítě shledal či neshledal posuzovaným podle § 6 zákona č. 359/1999 Sb.“* Vzor oznámení tuto větu obsahuje.

Co lze dělat, když OSPOD dle školy adekvátně nekoná a situace dítěte se zhoršuje?

V případě, že pracovník školy podal oznámení na OSPOD a ten dle jeho názoru adekvátně nekoná, doporučujeme si nejprve domluvit schůzku s vedoucím OSPOD a spolu s ním sjednat další postup. Jednání může přispět k vydefinování kompetencí a vyjasnění, kdo má jaké možnosti, a může vést k fungující spolupráci školy a OSPOD.

Pokud ani osobní setkání s vedoucím pracovníkem příslušného OSPOD nevede k viditelné změně přístupu a škole se nedostane smysluplného vysvětlení, proč tomu tak je, existuje několik možností, kam se obrátit.

Jednou z variant je podání stížnosti na konkrétního pracovníka tajemníkovi příslušného úřadu. Tajemník je povinen stížnost prošetřit, vyhodnotit a učinit závěr důvodnosti / nedůvodnosti podané stížnosti. V případě nespokojenosti se závěry vyřízené stížnosti je možné obrátit se s žádostí

o přešetření způsobu vyřízení stížnosti na nadřízený správní orgán. Tím je krajský úřad a pro Prahu Magistrát hlavního města Prahy – sociální odbor (agenda OSPOD).

Na krajský úřad je možné se obrátit také přímo s podnětem v případě nespokojenosti s přístupem OSPOD v konkrétním případě. Je třeba vždy konkrétně popsat, z jakých důvodů je škola s postupem OSPOD nespokojená. Krajský úřad plní vůči obecním úřadům s rozšířenou působností metodickou a kontrolní funkci.

Škola může také podat podnět k prošetření veřejnému ochránci práv (ombudsmanovi), který dohlíží nad zákonností postupů OSPOD a posuzuje, zda OSPOD postupuje v souladu s právem a v zájmu dětí. Před podáním podnětu k prošetření veřejnému ochránci práv však je potřeba podat stížnost na konkrétní postup nebo na pracovníka OSPOD vedoucímu daného úřadu. V případě, že s vyřízením nebude škola spokojena, může následně podat podnět ombudsmanovi. K podnětu doporučujeme připojit kopii stížnosti a kopii odpovědi. Ombudsman je oprávněn na základě případně zjištěných pochybností doporučit změnu postupu nebo nápravy situace. Závěry ombudsmana a jeho doporučení však nejsou pro OSPOD závazné.

Stížnost, případně podnět k prošetření by měly být podány písemně (e-mailem, datovou schránkou), a to ideálně k rukám vedoucího pracovníka (kontakty jsou uvedené na webových stránkách daného úřadu). Stížnost je také možné uvést osobně na konkrétním úřadě do protokolu. K anonymním stížnostem nebývá přihlíženo. Na vyřízení je lhůta až 60 dní.

Doporučujeme hledat řešení primárně spolu s vedoucím OSPOD a situaci dítěte zlepšit společnými silami. Pokud ani společná diskuse situaci nezmění a škola se nadále domnívá, že OSPOD adekvátně nekoná, doporučujeme se obrátit na příslušný krajský úřad (jakožto nadřízený správní orgán OSPOD, který věc řeší). Krajský úřad je kompetentní odborně posoudit postup OSPOD.

Co je případová konference OSPOD?

Případová konference je setkání odborníků a rodiny s cílem zlepšit situaci ohroženého dítěte.

Případovou konferenci zpravidla svolává OSPOD, a to zejména u dětí zařazených do § 6, tedy u dětí, které již byly vyhodnoceny jako ohrožené. Jedná se o efektivní způsob, jak postupovat koordinovaně v zájmu ohroženého dítěte. Jde o formu případové sociální práce a mezioborové spolupráce, jejímž cílem je aktivovat rodinu dítěte a hledat řešení nepříznivé situace dítěte. Účastníky případové konference mohou být všichni, kdo ze zákona mají právo nebo povinnost vystupovat k ochraně a zájmu dítěte. Jedná se o zákonné zástupce dítěte (nebo jednoho z nich, případně jinou osobu zodpovědnou za výchovu dítěte), ostatní příbuzné nebo známé, odborníky či instituce, kteří by mohli pomoci v řešení situace.

Na setkání jsou rovněž pozváni odborníci, kteří s rodinou již spolupracují nebo by mohli s intervencí v rodině začít. Přítomno může být i dítě (tento krok je doporučen zejm. u dětí, které jsou vzhledem k věku a rozumovým schopnostem schopny chápat účel setkání a dokážou se samy k situaci vyjádřit). Účastníci se otevřeně o situaci baví, vyměňují si informace a společně hledají nejlepší řešení.⁴⁶

Z případové konference se sepisuje protokol nebo zápis, který je součástí spisové dokumentace vedené příslušným OSPOD, a může být vyhotoven Individuální plán ochrany

⁴⁶ Rodiče či jiné osoby odpovědné za výchovu podepisují souhlas, že se bude situace dítěte projednávat na případové konferenci a přítomní tak budou se situací dítěte detailně seznámeni. Účastníci případové konference podepisují mlčenlivost.

dítěte, ve kterém jsou stanoveny konkrétní cíle, termíny a zodpovědná osoba za naplnění vytyčeného cíle. Sociální pracovník OSPOD jako koordinátor případu monitoruje naplňování Individuálního plánu a dle toho pak volí následná opatření.

Za školu by se měl případových konferencí účastnit ideálně pracovník školního poradenského pracoviště pověřený k řešení případů žáků ohrožených týráním, zneužíváním a závažným zanedbáváním. V případě potřeby je možné ho alternovat jiným pracovníkem školního poradenského pracoviště nebo třídním učitelem.

Všichni účastníci případové konference jsou podle zákona o SPOD povinni dodržovat povinnost mlčenlivosti a není tak možné diskutované informace sdílet s dalšími kolegy.

Co je případové setkání a výchovná komise?

5.

Vedle případových konferencí, které svolává OSPOD, mohou případová setkání k multioborovému řešení situace ohroženého dítěte svolat také další aktéři, např. škola.

Případové setkání je nástroj širší schůzky školy se žákem a jeho rodiči (zákonnými zástupci) a dalšími vybranými aktéry, například pracovníkem ze služby, na kterou chceme žáka a rodinu navázat (např. sociálně aktivizační služba pro rodiny s dětmi či nízkoprahové zařízení pro děti a mládež). Cílem případového setkání je podpora rodiny a zlepšení situace žáka. Rodič zde vystupuje v roli partnera školy.

Za školu by se měli případových setkání účastnit minimálně 2 pracovníci, a to ideálně zástupce školního poradenského pracoviště a třídní učitel, nebo jiná osoba, ke které má daný žák a rodiče důvěru (např. školní psycholog, sociální pedagog, ředitel či jeho zástupce). Případovým setkáním, včetně otázky, jak efektivně řešit situaci dítěte mezioborově a stále v souladu s GDPR, se blíže věnuje doprovodný materiál Karty KID s názvem Metodika koordinované mezioborové spolupráce při podpoře ohrožených dětí (kapitola Případové setkání).

Výchovná komise je nástroj, který škola využívá nejčastěji v případech řešení výchovných nebo vzdělávacích potíží žáků. Jedná se o společné jednání ředitele školy, třídního učitele, pracovníka školního poradenského pracoviště (výchovného poradce, metodika prevence aj.) a rodiče (zákonného zástupce žáka). Na výchovnou komisi může být přizván i pracovník OSPOD, případně policista. Výchovná komise by měla být vymezena školním řádem a může mít na školách různý význam a podobu. Z výchovné komise je vyhotoven záznam shrnující obsah, průběh a dojednané kroky.

Přestože není v oficiálních dokumentech definován rozdíl mezi případovým setkáním a výchovnou komisí, doporučujeme pro situace, ve kterých s rodinou řešíte zanedbávání žáka s cílem rodinu podpořit, používat termín případové setkání. Už jen samotný název případové setkání působí dojmem schůzky, na které se mohou účastníci společnými silami podílet na řešení situace.

Jak podat oznámení na Policii ČR?

Každá osoba⁴⁷ má povinnost oznámit páchaní vyjmenovaných trestných činů⁴⁸. Oznámení lze podat ústně nebo písemně na kterékoli služebně Policie ČR (viz Praktická šablona 2 – Oznámení na Policii ČR – Oznámení o podezření z možného spáchání trestného činu). Písemně lze podat oznámení v papírové nebo elektronické podobě prostřednictvím datové schránky. Oznámení je možné zaslat také e-mailem, ale tuto formu vzhledem k nižší ochraně osobních údajů a pravidlům GDPR nedoporučujeme.

Z důvodu oznamovací povinnosti, kterou škola má, není možné oznámení podat anonymně, ale vždy jménem školy a mělo by obsahovat jméno kontaktní osoby. Písemně podané oznámení může škole sloužit jako důkaz splnění její oznamovací povinnosti. Doporučujeme si evidovat oznámení, které škola na Policii ČR podala.

5.

V případě podezření ze spáchání trestného činu vůči dítěti je také možné kontaktovat Policii ČR telefonicky na linku 158. Linka 158 je propojena s návazným systémem pomoci, který je ihned automaticky aktivován. Telefonátem na linku 158 je založen případ, který musí být vždy prošetřen a je předán příslušným specialistům. Před telefonátem by si škola měla připravit identifikační údaje školy a základní informace o dítěti (jméno, bydliště) a co bylo zjištěno (důvod podezření).

V případech podezření ze sexuálního zneužití nebo týrání je možné kontaktovat přímo kriminální policii (jedná se o Službu kriminální policie a vyšetřování – SKPV). Jednotlivá oddělení Služby kriminální policie a vyšetřování působí v rámci krajských ředitelství Policie ČR a jejich územních odborů.⁴⁹ Na těchto útvarech pracují policisté specializující se na problematiku mravnosti a mládeže.

Doporučujeme informovat vždy i OSPOD, že bylo podáno oznámení na Policii ČR (nebo že byla policie ze strany školy vyrozuměna telefonicky). Příslušní pracovníci tak mohou koordinovat své kroky a postupovat dále v zájmu dítěte.

Jaké informace má oznámení na Policii ČR obsahovat?

Ve většině případů se škola na Policii ČR obrací telefonicky. Pokud však podává písemné oznámení, v úvodu je zapotřebí uvést identifikační údaje školy a identifikační údaje dítěte (jméno a příjmení, datum narození, trvalé a faktické bydliště, jména rodičů, pokud škola všechny tyto údaje zná).

Stěžejní část oznámení by měla obsahovat popis objektivních skutečností, které zakládají podezření z možného spáchání trestného činu. Příklady, jaké informace je možné uvést jako důvody pro podání oznámení, uvádíme v Praktické šabloně 2 – Oznámení na Policii ČR (Oznámení o podezření z možného spáchání trestného činu).

Oznámení nemusí obsahovat jméno podezřelého (může být podáno i na tzv. neznámého pachatele).

Škola není povinna „zajišťovat důkazy“ nebo „vyšetřovat“, zda se opravdu jedná o spáchání trestného činu. Je ku prospěchu věci, pokud je v oznámení co nejvíce konkrétních informací, které jsou škole známy a vztahují se k oznamovanému podezření.

Vzorově vyplněné oznámení na Policii ČR uvádíme jako Praktickou šablonu 2 – Oznámení na Policii ČR (Oznámení o podezření z možného spáchání trestného činu) – VYPLNĚNÝ VZOR.

⁴⁷ Každá trestně odpovědná osoba.

⁴⁸ Zákon č. 40/2009 Sb., trestní zákoník, obsahuje dvě důležitá ustanovení, a to § 367 Nepřekážení trestného činu a § 368 Neoznámení trestného činu. Obě ustanovení vyjmenovávají konkrétní trestné činy, kterých se týkají.

⁴⁹ Kontakty na krajská ředitelství a územní odbory jsou k dispozici na www.policie.cz/clanek/utvary-s-uzemne-vymezenou-pusobnosti-794179.aspx.

Může škola dostat informaci, jak bylo oznámení na Policii ČR vyřízeno?

Škola má právo být v souladu s ustanovením § 158 odst. 2 trestního řádu informována do jednoho měsíce o učiněných opatřeních ze strany Policie ČR. Je však nutné o tuto informaci požádat již v rámci oznámení.

Do oznámení Policii ČR proto doporučujeme vložit větu ve znění: „*Žádám, abych byla v souladu s ust. § 158 odst. 2 trestního řádu informován/a do jednoho měsíce o učiněných opatřeních.*“ Vzor oznámení na Policii ČR tuto větu obsahuje.

Může škola sdělovat Policii ČR informace o žákovi telefonicky?

Jak uvádíme výše, v případě podezření ze spáchání trestného činu může škola Policii ČR kontaktovat telefonicky (např. prostřednictvím linky 158). Pokud však škola podává policii o žákovi více informací, měla by je poskytnout písemně, případně ústně při návštěvě policisty ve škole. Policie ČR školu může požádat o podání písemné zprávy. V praxi je běžné, že si Policie ČR telefonicky zjišťuje informace o žákově docházce do školy, případně o tom, zda se žák ve škole nachází. Informace jiného charakteru však není vhodné telefonicky sdělovat.

Má škola informovat rodiče, že podá/podala oznámení na OSPOD či Policii ČR?

Neexistuje jednoznačná rada, zda rodiče o podání oznámení na OSPOD či Policii ČR informovat. Vždy je potřeba vycházet z konkrétní řešené situace. Obecně však můžeme rozdělit situace dle toho, u kterých je vhodné o podání oznámení rodiče informovat a u kterých to vhodné není.

OSPOD

V případech, které se týkají podezření na zanedbávání dítěte, které škola s rodinou nejprve řešila sama, ale její intervence nevedla ke zlepšení a nepříznivá situace žáka přetrvává nebo eskaluje, doporučujeme rodiče informovat o podání oznámení na OSPOD. V takových situacích doporučujeme, aby byla škola vůči rodičům co nejvíce transparentní a otevřená. V tuto chvíli je vhodné rodiče informovat, že ani po intervenci ze strany školy a upozornění nedošlo ke zlepšení, a proto je (v zájmu pomoci dítěti) podáno oznámení na OSPOD.

V případech, kdy škola s rodinou doposud nespolupracovala při řešení možného ohrožení žáka a nastane situace, že náhle podává oznámení na OSPOD, doporučujeme domluvit se s pracovníkem OSPOD, zda má škola rodinu o podání oznámení informovat, případně jaké informace může sdělovat. V případě, že by se rodiče ve škole dotazovali na detailnější informace, doporučujeme odkazovat je na orgán, který situaci řeší.

Policie ČR

V případě podezření ze spáchání trestného činu týrání nebo zneužívání je situace složitější (jedná se většinou o situace vyžadující rychlé řešení). Obecně doporučujeme, aby tuto záležitost škola se zákonnými zástupci vůbec neřešila a rovnou se obrátila na Policii ČR. Legislativně neexistuje povinnost či naopak zákaz o učinění oznámení zákonné zástupce informovat. Následující postup a informování rodiny je v kompetenci Policie ČR. Doporučujeme domluvit se s policií, jaké informace může škola rodině sdělovat (aby např. samotným sdělením rodiči škola nechtěně nezhoršila situaci dítěte). V případě, že by se rodiče ve škole dotazovali na detailnější informace, doporučujeme odkazovat je na orgán, který situaci řeší.

Má škola informovat žáka, že podá/podala oznámení na OSPOD či Policii ČR?

Stejně jako při informování rodičů je potřeba vycházet ze specifík konkrétní řešené situace. V případech, kdy se jedná o podezření na zanedbávání dítěte, které škola s rodinou řešila, ale dosavadní kroky nevedly ke zlepšení nepříznivé situace, doporučujeme informovat rodiče (viz výše) i dítě, a to úměrně jeho věku.

V případě podezření ze spáchání trestného činu týrání nebo zneužívání doporučujeme žáka neinformovat o samotné skutečnosti podání oznámení na Policii ČR, jeho detailech a formě (stejně jako doporučujeme neinformovat o tom rodiče). Žák by ale měl být informován o oznamovací povinnosti školy, a pokud nastane situace, že škola podává oznámení na Policii ČR, měl by pracovník školy žákovi vysvětlit, že vše, co se bude dít dál, se děje s cílem mu pomoci. Pokud pracovník školy ví, že si s žákem přijde promluvit někdo další, doporučujeme to žákovi sdělit (viz kapitola 4. Komunikace v případech ohrožení dítěte).

5.

Co lze dělat, když Policie ČR dle školy adekvátně nekoná?

Pokud se kdokoli domnívá, že policie adekvátně nekoná, nebo se setkal s nevhodným jednáním policisty, má právo na tuto skutečnost upozornit, přičemž upozornění se podává u útvaru policie, u kterého je policista zařazen. Upozornění na nedostatky v činnosti policejního útvaru je namíste podat u vedoucího příslušníka tohoto útvaru. Další možností je obrátit se na příslušné krajské ředitelství Policie ČR⁵⁰.

Může škola pořizovat fotodokumentaci nebo nahrávku rozhovoru s žákem?

V případě podezření na týrání či zneužívání žáka doporučujeme jednat v souladu s doporučeným postupem a kontaktovat OSPOD či Policii ČR. Pracovník OSPOD má oprávnění pořizovat fotodokumentaci, zvukové či obrazové záznamy dítěte, je-li to třeba pro účely ochrany práv dítěte⁵¹. Obdobné oprávnění má dle legislativy také Policie ČR⁵².

Pracovníkům školy tedy nedoporučujeme pořizovat zvukové či obrazové záznamy, přestože tato možnost je při dodržení určitých podmínek teoreticky přípustná⁵³.

Může pracovník OSPOD či policista vstoupit na půdu školy bez předchozího ohlášení?

Ano. Jak pracovník OSPOD, tak policista mohou vstoupit na půdu školy bez předchozího ohlášení.

⁵⁰ Kontakty a další informace k podání stížnosti naleznete na www.policie.cz/clanek/urad-vnitri-kontroly-jak-a-kde-si-muze-obcan-stezovat.aspx.

⁵¹ Zákon č. 359/1999, Sb. o sociálně-právní ochraně dětí, § 52, odst. 2.

⁵² Zákon č. 273/2008, Sb. o Policii ČR, § 62, odst. 1 a Zákon č. 141/1961 Sb. Trestní řád, § 158, odst. 3, písm. f).

⁵³ Pokud by pracovník školy pořizoval fotografický či zvukový záznam, je potřebný explicitní souhlas dotyčného žáka s pořízením záznamu. Záznamy musí být uloženy tak, aby nemohly být zneužity (např. na flash disku, který je uložený v trezoru), a musí být předány Policii ČR.

Může pracovník OSPOD či policista mluvit s žákem bez předchozího souhlasu rodičů?

Ano. Jak pracovník OSPOD, tak policista mohou mluvit s žákem bez předchozího souhlasu rodičů. Policejní orgán musí však s dítětem mluvit vždy za přítomnosti osoby mající zkušenosti s výchovou mládeže (zpravidla to bývá pracovník OSPOD, případně pracovník školy, dětský psycholog, psychiatr). Pracovník OSPOD má oprávnění mluvit s žákem o samotě, bez přítomnosti jakékoli třetí osoby.

Rozhovoru policisty s žákem může být tedy přítomný i zástupce školy, ale je nutné brát v potaz, že před žákovi známou osobou může dojít ke zkreslení výpovědi. Rozhovoru policisty s žákem by určitě neměl být přítomen pracovník školy, kterému se žák svěřil, protože by to mohlo ohrozit validitu jeho případné svědecké výpovědi.

5.

Může Policie ČR odvézt dítě ze školy bez předchozího souhlasu rodičů (např. k výslechu)?

Ano, Policie ČR tuto pravomoc má. Vyžaduje-li závažnost a neodkladnost prováděného úkonu předvedení dítěte mladšího 15 let, je prováděno zpravidla policisty v občanském oděvu za použití služebního vozidla v civilním provedení, a to za doprovodu pracovníka OSPOD nebo jiné osoby mající zkušenosti s výchovou mládeže.

Které instituce mohou pracovníka školy předvolat k výslechu?

Předvolání k výslechu může zaslat Policie ČR, soud nebo obecní úřad (např. v řízení o přestupcích). Základním předpokladem pro předvolání pracovníka školy je, že byl svědkem něčeho, čím se daný orgán zabývá, popř. může mít k věci užitečné informace. Z podstaty věci je předvolání adresováno osobě, která něco „vnímala svými smysly“, tedy konkrétnímu pracovníkovi školy.

Škole jako instituci by mohla být adresována výzva k dodání konkrétních dokumentů (např. různých výkazů nebo zpráv), případně může být požádána o jméno osoby, která může mít o dané věci informace.

Může pracovník školy odmítnout předvolání k výslechu?

Pokud předvolaná osoba (pracovník školy) nechce čelit sankcím, tak prosté odmítnutí účasti není možné. Má však možnost odepřít výpověď, pokud by tím sobě nebo osobě blízké způsobil nebezpečí trestního stíhání.

Může pracovníkovi školy hrozit nějaký postih, pokud se ukáže, že informace z oznámení na OSPOD či na Policii ČR nejsou pravdivé?

Předpokladem trestní odpovědnosti je zde úmyslnost jednání. Pokud bude pracovník školy vypovídat dle svého nejlepšího vědomí a svědomí, tak se trestného činu nedopouští. Důležité je nezamlčovat podstatné informace a uvádět míru jistoty, s jakou je pracovník školy přesvědčen o jejich pravdivosti (např. že si je jistý tím, co viděl; nebo že jde o informaci, kterou má pouze zprostředkovaně).

Pouze pokud by pracovník školy záměrně uváděl nepravdivé informace, vystavoval by se riziku trestního stíhání.

Může pracovníkovi školy hrozit nějaký postih, pokud se ukáže, že měl informace o ohrožení žáka a nepodal oznámení na OSPOD či na Policii ČR?

Teoreticky by v určitých případech mohl zaměstnanec, který měl informace o ohrožení žáka a situaci nijak neřešil, hrozit postih. O potrestání by rozhodoval soud, který by musel individuálně zvážit celou řadu okolností (kdo o situaci věděl, s jakou mírou jistoty, proč nic neudělal atd.), proto zde není možné podat univerzální odpověď. Obecně platí, že je vždy lepší, pokud podáme oznámení, které se nepotvrdí, než pokud neoznámíme situaci dítěte, která se ukáže být ohrožující.

5.



6. Péče o profesní a osobní wellbeing

Práce ve škole je velmi náročná. To potvrzují nejenom zkušenosti školských pracovníků, ale dokládají to také výzkumy. V roce 2018 byla publikována nejrozsáhlejší studie mapující projevy syndromu vyhoření u učitelů v České republice (Syndrom vyhoření a životní styl učitelů českých základních škol, Ptáček a kol.). Výzkum potvrzuje, že učitelská profese s sebou přináší nadměrný stres. Ten může mít negativní dopad na pedagoga samotného, ale také na žáky.

Wellbeing je stav, ve kterém můžeme v podporujícím a podnětném prostředí plně rozvíjet svůj fyzický, kognitivní, emocionální, sociální a duchovní potenciál a žít spolu s ostatními plnohodnotný a spokojený život⁵⁴. Pokud je pedagog vyčerpaný, unavený a v nedobré fyzické kondici, nemá možnost být všímavý k dětem a jejich stavům.

Vedle běžných výukových a výchovných činností, které jsou samy o sobě náročné, se dnes apeluje na pracovníky škol, zejména učitele, aby plnili celou řadu dalších rolí. Ostatně i tento materiál apeluje na školy, aby lépe chránily své žáky před dopady násilí ze strany blízkých dospělých. Řešení případů podezření na týrání, zneužívání či závažné zanedbávání s sebou může mimo jiné nést pocity zloby, frustrace či úzkosti.

V této kapitole uvádíme jak doporučení pro dlouhodobou prevenci syndromu vyhoření a duševní pohody, tak také tipy na okamžitou pomoc při akutní nepohodě. Více informací ohledně wellbeingu a praktických ukázek, jak je možné pečovat o svoji celkovou pohodu, je možné nalézt v publikaci Wellbeing ve škole: Jak na pozitivní přístup k učení i k životu ¹⁵⁵.

Dlouhodobá prevence syndromu vyhoření

Aby měl pedagog kapacitu také na to, všimnout si signálů možného zanedbávání anebo týrání dítěte, je důležité zabývat se prevencí proti negativním dopadům dlouhodobého stresu. Pro přehlednost jsme jednotlivé faktory shrnuli pod několik úrovní, ačkoli v praxi není možné tyto roviny jednoznačně oddělit.

Fyzická rovina

Při péči o sebe je nezbytné zajímat se o své fyzické zdraví a dodržovat zásady zdravého životního stylu. Pokud se učitel či jiný pracovník školy necítí fyzicky dobře, ovlivňuje to jeho náladu, je rychleji unavený a v důsledku může fyzický stav snižovat citlivost k potřebám dětí. Také dlouhý a kvalitní spánek jednoznačně podporuje fyzické zdraví.

Odpočinek a trávení volného času může být jak aktivní ve formě sportovních aktivit, práce na zahradě nebo procházek, tak také pasivní formou relaxačních technik, setkání s přáteli a rodinou, kreativních činností, čtením knih atp. Důležité je se v době odpočinku nezabývat pracovními činnostmi a dopřávat si odpočinek pravidelně.

Cílené uvolňování a práce s dechem je jedna z cest, jak předejít únavě nebo dopadu nadměrného stresu. Jde o techniky, které pomáhají se zklidněním, a je možné je provádět kdykoli i v průběhu pracovního dne.

⁵⁴ Definice použitá ze stránky <https://www.wellbeingveskole.cz>.

⁵⁵ FELCMANOVÁ, Lenka. [Wellbeing ve škole: Jak na pozitivní přístup k učení i k životu 1. 2023.](#)

Důležité je tyto techniky trénovat a cvičit pravidelně. V případě, že se pracovník školy dostane do emočně náročné situace ve škole, mohou být velmi efektivní (např. <http://navybranou.cz/dusevni-zdravi/dechova-cviceni>).

Sociálně emoční rovina

Dalším faktorem prevence je podle vědeckých důkazů udržování sítě zdravých vztahů, přičemž nezáleží tolik na množství jako na jejich kvalitě. Čas strávený s blízkými může podle výzkumů pozitivně ovlivnit náš pocit spokojenosti v životě. Zároveň pokud máme vybudovanou zdravou síť sociálních vztahů a sociální oporu, máme se na koho obrátit, když potřebujeme pomoc.

Psychologická pomoc ze strany odborníků může podpořit emoční pohodu ve vztahu k sobě. Může pomoci s rozvojem copingových strategií (strategií zvládnání stresu) a s odhadem adekvátních nároků (není potřeba vše zvládnout za každou cenu, vzít každou práci, dokončovat práci za ostatní, dělat vše sám atp.). Zdrojem pomoci pro pracovníka školy může být např. osoba školního psychologa nebo odborníci ze „spádové“ pedagogicko-psychologické poradny. Vedle péče o sebe sama může být psychologická pomoc pro pracovníka školy zdrojem informací pro profesní podporu žáků. Pracovníci školy se mohou obrátit také na intervenční centrum, s jehož pracovníky mohou konzultovat zejména možnosti podpory pro žáka, který je svědkem domácího násilí.

Programy na podporu sociálního a emočního učení směřují k žádoucím projevům chování a podporují sociální a emoční učení a rovněž přispívají ke snížení stresu u učitelů a vytvářejí pozitivnější komunikaci jak mezi učiteli a žáky, tak mezi učiteli vzájemně. Vzdělávací programy nabízí mnoho organizací, pro pedagogy to mohou být organizace jako NPI ČR (www.npi.cz), případně regionální organizace, jako např. VISK (Vzdělávací institut Středočeského kraje, <https://visk.cz>), kde je možné vybrat kurzy z oblasti psychologie, prevence a osobnostního růstu, jako je školení na rozvoj komunikačních dovedností, využití mediačních technik, efektivní řešení konfliktů, práce s emocemi a stresem pro učitele a další.

Kognitivní úroveň, schopnost organizace

Pracovníci školy, kteří mají dostatečnou sociální oporu a zázemí, umějí oddělit práci a volný čas a relaxují od pracovních povinností prostřednictvím volnočasových aktivit, jsou schopni si odpočinout a mají energii pro překonání pracovního stresu. Mohou tak získat emoční, ale také kognitivní odstup a lépe řešit obtížné situace.

Supervize a koučink jsou nástroje k získání profesní jistoty. Jde o možnost v bezpečném prostředí pomocí externí profesionální podpory získat nový pohled na svou práci. Supervize může pomoci zvládat obtížné situace ve škole a posilovat kompetence pedagoga. Supervize standardně vypadá tak, že supervizor (speciálně vzdělaný profesionál) vede diskusi na téma, které účastník potřebuje probrat. Supervizor má být průvodcem, který pomáhá jedinci nebo týmu reflektovat vlastní práci a vztahy a nacházet nová řešení problematických situací. Více např. na www.supervize.eu.

Intervize může být stejně účinná jako supervizní proces. Jde o reflexi vlastní práce pod vedením někoho z kolegů. I zde je nutné zajistit pocit bezpečí a důvěry a být otevřený sdílet pochybnosti a postup své práce (<https://nevyputdusi.cz/2019/09/12/supervize-a-intervize-ve-skole>).

Mindfulness je velmi účinná metoda snižování pocitu stresu a cílené relaxace. Jde o vědomý proces zaměřený na věnování pozornosti přítomnému okamžiku bez hodnocení a očekávání, nicméně i zde je potřeba trénink a pravidelnost k dosažení žádoucího efektu. Více např. na www.mindfulness-institut.cz.

Psaní deníku je pro část lidí také funkční forma kognitivního uvolnění. Je možné si do něj zapisovat, co se daří, na co se člověk zaměří, nebo uvolnit nahromaděnou tenzi psaním a nahlédnout tak na vlastní myšlenky a pocity.

Plánování je důležitou copingovou strategií ke zvládnutí stresu. Někdy je nutné si vědomě určit hranici mezi prací a odpočinkem, mít vyhrazený čas na práci a ten nepřekračovat. Je důležité naučit se hlídat si vlastní hranice. Pokud je to pro někoho obtížné, je možné k získání této dovednosti využít např. právě supervizi nebo koučink.

Pracovní prostředí podporující wellbeing

Školský zákon přiznává pedagogickým pracovníkům právo na zajištění podmínek potřebných pro výkon jejich pedagogické činnosti. Vedení školy i jednotliví pracovníci by měli usilovat o vytváření přívětivého pracovního prostředí, ve kterém má pedagog čas na odpovídající přípravu, zajištění základních biologických potřeb, bezpečného pracovního prostředí a zdravých vztahů ve sborovně. Je také možné zavést sledování spokojenosti pracovníků školy a úrovně wellbeingu na pracovišti.

Škola může v návaznosti na zjištění zajistit různé programy na podporu pohody pracovníků školy. Pouze v prostředí důvěry a dobrých vztahů může pedagog či jiný pracovník bezpečně řešit náročné situace, jako je např. odhalení možného týrání, zneužívání a zanedbávání dítěte.

Vedle společné supervize a vzdělávání je možné ve škole organizovat další podpůrné aktivity pro pracovníky, např. dílny učitelské praxe (učitelé se setkávají nad vybranými tématy z učitelské praxe, o kterých diskutují, třeba v oblasti základní edukace o psychohygieně, podpoře profesních kompetencí a obecně pedagogické jistoty).

Okamžitá pomoc při akutní nepohodě

Výše zmíněné body, které jsou součástí prevence syndromu vyhoření, napomáhají k tomu, aby byl pedagog schopný zachovat si rozvahu a přiměřený klid i ve chvíli, kdy bude řešit tak náročnou situaci, jakou je např. zjištění, že žák je obětí týrání, zneužívání anebo zanedbávání. Tato situace s sebou zpravidla přináší dilema, co je pro žáka nejlepší, když ti, kteří mu mají zajišťovat fyzické i emocionální bezpečí, ho místo toho možná ohrožují. Být v roli toho, kdo řeší takovou situaci, s sebou vždy přináší emoční zátěž. Proto je důležité, aby byl pracovník školy schopen rychle zpracovat prvotní zaplavení emocemi (hněvem, lítostí, strachem, nejistotou) a byl schopen racionálního uvažování a jednání.

Cílené uvolňování a práce s dechem (viz výše) je technika, kterou je potřeba natrénovat, aby byla v případě zaplavení emocemi efektivní. Pokud se pracovník školy věnuje dlouhodobě cílenému uvolňování a práci s dechem, je to v případě, že se dostane do náročné situace, velmi účinný způsob, jak se zklidnit. Práce s dechem a svalové uvolňování nás také na chvíli nutí zastavit, což je důležitý moment pro racionální řešení situace.

Informace, které pracovník školy ohledně možného týrání, zneužívání a zanedbávání od dítěte získal, doporučujeme pro vlastní potřebu bezodkladně zaznamenat. V momentě emočního zaplavení funguje paměť a pozornost jinak než v klidu. V případě, že není možné si v danou chvíli informace poznamenat, doporučujeme tak učinit, jakmile to bude možné. Sepsání informací může zároveň sloužit jako určitý ventil nahromaděného napětí a přispívá k dalšímu zklidnění.

Pokud jde o řešení situace možného týrání, zneužívání nebo zanedbávání dítěte, je důležité neřešit to sám. V tomto případě je možné situaci probrat s kolegou ze školy, který pomůže

situaci řešit, a zároveň prostřednictvím rozhovoru je možné ventilovat nahromaděné emoce. Pro třídního učitele to je ideálně pověřený pracovník školního poradenského pracoviště (a recipročně), popř. jiná osoba z poradenského pracoviště školy.

Je důležité mít ve škole plán kroků, jak takovou situaci řešit (viz kapitola 3. Doporučený postup ve škole při podezření na týrané, zneužívané a zanedbávané dítě). Pokud má škola psychologa, je při přetrvávající nepohodě v této situaci možné využít i jeho práce, např. ke konzultaci, jakým způsobem dále se svými emocemi může pracovník školy pracovat.

Ve škole je omezený okruh lidí, kteří by měli být o situaci informováni a zapojeni do jejího řešení, je to tedy také omezený okruh lidí, se kterými je možné vlastní naladění a postupy konzultovat. Proto je možné se obrátit také na externí odborníky. Učitel se může s vedením školy domluvit na individuální, případové nebo týmové supervizi, případně může využít podpůrné bezplatné linky (více v kapitole 8. Důležité kontakty – kam se lze obrátit).

Pro nastolení opětovné psychické pohody je důležité cíleně se věnovat po náročné situaci, kdy pracovník školy řeší možné týrání, zneužívání nebo zanedbávání dítěte, odpočinku.

6.



7. Kultura školy odmítající násilí

Pro všechny děti je důležité pohybovat se v bezpečném prostředí. O to víc toto platí pro ty, které mají zkušenost s násilím v blízkých vztazích, týráním, zneužíváním nebo zanedbáváním. Škola je místo, kde děti tráví velkou část svého času, proto je důležité, aby škola takovým bezpečným místem byla. Není možné absolutně předejít konfliktům nebo nepohodě, nicméně atmosféra ve škole, školní kultura a postoj pracovníků školy může bezpečné prostředí ve škole do velké míry zajistit a dětem s traumatickou zkušeností se zacházením ze strany blízkých ukázat, že bezpečné prostředí bez projevů násilí je normální. Bezpečná atmosféra ve škole může dětem umožnit prožít alespoň část dne v klidu a bez napětí a odložit zde svůj neviditelný batoh plný nejrůznějších starostí.

Díky bezpečné atmosféře ve škole může žák najít odvahu svěřit se se svými špatnými zkušenostmi. Největší prevencí před násilím je jeho jednoznačné odmítání v každodenním školním životě všemi autoritami. Nestačí ale jenom čekat, až situace nastane nebo zda se dítě s něčím svěří, je potřeba k tomu vytvářet podmínky a aktivně se zabývat prevencí na škole. Vedle jasného postoje může škola činit kroky, které budou bezpečí ve škole tvořit a tím tak předcházet projevům ubližujícího jednání (ze strany personálu k žákům, personálu vůči sobě navzájem anebo mezi dětmi) a které budou žáky učit, že násilí v blízkých vztazích není v pořádku.

Prevence na úrovni školy

Prevence na úrovni školy probíhá na několika úrovních. Cílem je, aby všichni pracovníci školy zaujímali jasný odmítavý postoj k násilí a tento postoj deklarovali. Přehlížení takových projevů (ve školním prostředí se nejčastěji setkáme s násilím mezi dětmi navzájem) může vést k domnění, že pracovník školy s násilím souhlasí.

Na úrovni školy pomáhají i **jasná a srozumitelná pravidla** stanovená ve školním řádu. Pro děti je v rámci bezpečné a přátelské atmosféry ve škole důležité vidět, že i pracovníci školy mezi sebou jednájí vstřícně a slušně. Příkladem, jak nastavit ve škole bezpečnou atmosféru na úrovni školy, může být např. metoda PBIS (Positive Behavior Intervention and Support), která zahrnuje právě také nastavení jasných pravidel ve škole (více na www.podporainkluze.cz/material/pbis-podpora-pozitivniho-chovani-deti-a-zaku). Dalším příkladem může být program KiVa, který je komplexním celoškolním programem pro budování bezpečného klima a prevence šikany (www.scholaempirica.org/metodiky/kiva).

Vedení školy může pracovníkům zajistit semináře pro zlepšení spolupráce (např. www.aisis.cz/seminare/sborovny) nebo pro zvýšení citlivosti pracovníků školy k hostilním projevům mezi dětmi (např. program Minimalizace šikany www.minimalizacesikany.cz).

K vytvoření zdravého a podpůrného klimatu také prospívá tematické DVPP – další vzdělávání pedagogických pracovníků. V dnešní době existuje bohatá nabídka programů. Klíčovým veřejným poskytovatelem je Národní pedagogický institut ČR (www.npi.cz), ale jsou i další veřejné instituty, jako např. Vzdělávací institut Středočeského kraje (VISK, www.visk.cz). Vzdělávání pedagogů se věnuje také organizace SOFA (dříve ČOSIV, www.societyforall.cz),

Centrum Locika (www.centrumlocika.cz/pro-odborniky/skoleni-a-vzdelavani) nebo ROSA Centrum pro ženy, z. s. (www.rosacentrum.cz). Je možné také využít sérii videí pro odborníky pracující s dětmi Jak na trauma (www.jaknatrauma.eu).

Pracovníci školy mohou využívat také platformu IPREV pro vzdělávání a inspiraci v oblasti primární prevence a její realizace (www.iprev.cz). Každá škola musí mít vypracován preventivní program školy (PPŠ) a mít školní poradenské pracoviště (ŠPP). Je důležité, aby pracovníci ŠPP nebyli pro děti neznámé postavy. Pracovníci školního poradenského pracoviště by se žákům i rodičům měli chodit opakovaně představovat. Kontakty na ně (ideálně včetně fotografií) a konzultační hodiny by měly být dostupné na viditelném místě ve škole a na webových stránkách školy. Škola má zajistit, aby každé dítě znalo, s čím a na koho se může obrátit. Dalším (doplňkovým) opatřením může být rovněž zřízení schránky důvěry.

Pracovníci ŠPP mohou být přítomni na třídních schůzkách, aby je rodiče znali osobně. Mohou se také zúčastnit některých třídnických hodin nebo je spolu s učitelem vést. Mohou v některých hodinách žákům sdělit něco, co se týká jejich profese, a seznámit je tak i s tím, v čem jim mohou pomoci. Často jsou to právě odborníci ze ŠPP, kteří řeší různé nestandardní situace ve škole ve spolupráci s třídním učitelem a je důležité, aby i k nim měli žáci důvěru.

Zdravá a přátelská atmosféra ve škole vysílá jednoznačné poselství, že násilí není v pořádku a je možné získat pomoc a podporu.

7.

Prevence na úrovni třídy

Třídní učitel je zpravidla pro dítě, zejména pro dítě mladšího školního věku, klíčovou postavou, která mu zajišťuje bezpečí ve škole. Třídní učitel by měl být aktivní ve snaze utvořit vztahově zdravý kolektiv. V momentě, kdy budou mít žáci zdravé vztahy ve třídě, může si signálů týrání nebo zneužívání u dítěte všimnout spolužák, případně se dítě s takovými zkušenostmi může spolužákovi svěřit a v atmosféře důvěry, respektu a bezpečí ve třídě mohou tato děti sdělit dále právě třídnímu učiteli nebo jinému pracovníkovi. Pedagog může k podpoře zdravých vztahů ve třídě využívat např. **třídní pravidla** (dohody třídy) a aktivně s nimi pracovat. Pravidla by měla být formulována pozitivně a je vhodné, když se děti na jejich tvorbě podílí a pedagog s nimi aktivně pracuje i v průběhu běžných dní a výukových hodin. Pravidla by měla být ve třídě stále vyvěšená a pedagogové by je měli využívat při výuce či jiných aktivitách s žáky.

Třídní učitel může dále využívat tzv. **třídnické hodiny**, díky kterým může s žáky cíleně a pravidelně komunikovat, řešit jejich starosti a podporovat zdravou komunikaci v třídním kolektivu. Třídnické hodiny jsou jedinečný prostor vzájemného sdílení, při kterém je možné otevírat různá témata včetně témat týkajících se násilí a vzájemné všímavosti. Pedagog při těchto hodinách může žáky lépe poznat a případně také identifikovat signály různých rizik. Třídnické hodiny kladou nároky na přípravu a vedení ze strany pedagoga. Bližší informace k třídním pravidlům a třídnickým hodinám je možné najít např. v Metodice vedení třídnických hodin (www.adiktologie.cz/file/367/imprim-metodika-th-via-02.pdf) nebo opět využít nejrůznější odborné kurzy.⁵⁶

Ve třídě může třídní učitel také dát dětem na viditelné místo k dispozici **kontakty** na organizace, které jim mohou pomoci s obtížnými životními situacemi (např. Linka bezpečí 116 111, Linka důvěry dětského krizového centra 777 715 215), různé plakáty, infografiky a letáčky.

⁵⁶ Kurzy DVPP k vedení třídnických hodin nabízí řada poskytovatelů, např. (v abecedním pořadí) CPPT Plzeň, Jules a Jim, Madio, Magdaléna, Odyssea, Prev-Centrum, Proxima Sociale, Semiramis a mnozí další.

Dalším zdrojem podpory zdravých vztahů ve třídě a vzájemné důvěry mezi dětmi i mezi dětmi a pracovníky školy jsou **programy primární prevence**. Ty jsou často zajišťovány externími organizacemi. Je důležité, aby se třídní učitel těchto programů účastnil a mohl na ně případně navázat, např. v třídnických hodinách. Při hledání vhodných preventivních programů se osvědčuje spolupráce třídního učitele a metodika prevence, který se orientuje na poli prevence, a může tak doporučit vhodnou úroveň.

Preventivní obsah lze zařadit do výuky, ale také např. jako součást dalších aktivit (harmonizačních dní, školních výletů, škol v přírodě, projektových dní apod.). Programy mohou být zaměřeny na různá témata, na prevenci konkrétních rizikových jevů, ale i na zdravé vztahy ve třídě. Je dobré si dopředu zjistit, zda programy odpovídají nárokům na kvalitní a efektivní primární prevenci (www.adiktologie.cz/co-v-primarni-prevenci-funguje-aneb-zasady-efektivni-prevence).

Existují i preventivní programy specificky orientované na problematiku domácího násilí a nevhodných poměrů v rodině, např.:

- www.zurivec.cz – Využívání filmu pro děti Zuřivec a proškolení pedagogů zajišťuje Úřad vlády České republiky;
- www.societyforall.cz/preventivni-program-blizke-vztahy-bez-nasili-pro-teenagery – Preventivní program pro teenagery ve věku 13–19 let o násilí ve vztazích, jeho různých podobách, možnostech, jak ho zastavit a kde hledat pomoc;
- www.os-semiramis.cz – Nezisková organizace Semiramis nabízí pro 8. ročníky ZŠ preventivní program O rodičích a dětech⁵⁷;
- www.konsent.cz – Programy prevence sexuálního násilí a kybernásilí pro školy;
- www.spondea.cz – Brněnská organizace Spondea poskytuje mj. preventivní programy na školách;
- www.detstvibeznasili.cz – Centrum LOCIKA nabízí infografiky a metodické materiály k preventivním aktivitám pro školy, např. k akci s názvem Bubnovačka.

Prevence na úrovni jednotlivce

Je skvělé, pokud třídní učitel dobře zná žáky ve své třídě. Díky tomu si může všimnout dítěte v úzkých nebo změn v projevech chování dítěte a nabídnout cílenou podporu. Když pedagog porozumí tomu, proč se některé děti začnou chovat jinak, ať už nepřátelsky, nebo se začnou stranit ostatních, může pomoci dětem vyřešit nebo překonat nějaké obtíže. Nemusí jít vždy o týrání, zneužívání nebo zanedbávání, ale když budou žáci vědět, že učitel je jim oporou a mohou k němu mít důvěru, může se stát, že také dítě s takovou zkušeností u něj bude hledat pomoc.

Pro žáky, kteří potřebují podporu více než ostatní, může učitel nabídnout **individuální konzultace** nebo domluvit konzultace u školního psychologa.

Třídní učitel na to nemá být sám, má spolupracovat s dalšími kolegy ze školy nebo může dítěti nebo jeho rodičům předat **kontakty na odbornou pomoc**. Proto je vhodné, když je také mezi pedagogem a rodiči dobře nastavená vzájemná pravidelná komunikace, a to nejen při třídních schůzkách, ale v rámci nabídky individuálních konzultací, jsou-li potřeba.

⁵⁷ www.os-semiramis.cz/os-site/wp-content/uploads/2022/02/METODIKA-O-RODICICH-A-DETECH-1.pdf

Všimavost pedagoga směrem k jednotlivým dětem může být prevencí prohlubujících se obtíží u dětí. Když si pedagog všimne známek zanedbávání dítěte, může uspořádat ve škole **konzultaci s rodičem nebo případové setkání** a může rodičům pomoci zorientovat se v možných formách další podpory a tím zamezit rozvoji hlubšího problému.

Rozhovory s žáky mimo výuku

Jedním z nástrojů, které má pracovník školy k dispozici pro ověření toho, jak se žákům daří, je **komunikovaný zájem** – preventivně se jich ptáme, jak se mají, zda je něco netrápí, z čeho mají radost, co zrovna prožívají. Pokud se tato komunikace pracovníků školy směrem k dětem stane normou a nedochází k ní pouze ve chvíli, kdy už řešíme problém, usnadní to dětem cestu ke sdílení.

Budujeme tak prostředí, ve kterém je o emocích běžné mluvit, kde je normou zajímat se o to, jak se máme. Současně si také můžeme snadněji všimnout, když se některým tématům žáci vyhýbají. O čem raději hovoří v soukromí, mimo výuku. Vědomá práce na zvyšování pozornosti k projevům ohrožených dětí a na aktivním preventivním doptávání se na to, jak se žákům daří, je součástí budování školy jako bezpečného místa.

Některé děti v takovém prostředí dokážou samy sdělit, co se jim děje. Pro většinu dětí je ale velmi těžké svěřit se s tím, že je zraňují jejich nejbližší. Mohou mít pocit, že je tím zrazují. Žáci mají často tendenci vinit se z toho, co se doma děje. Proto je na nás všech okolo vytvářet bezpečný prostor, věnovat pozornost signálům, aktivně se dětí doptávat, pokud něco naznačují či mluví v jinotajích.

7.



8. Důležité kontakty – kam se lze obrátit

Pro některé žáky může být náročné uskutečnit telefonát jako formu kontaktu s odbornou pomocí, doporučujeme proto nabízet žákům vždy nejen kontakt na telefonické spojení, ale také na chat či sociální sítě, kde mohou komunikaci začít písemně (hovor s interventem je jim případně podle situace nabídnut ze strany dané služby).

Linky pomoci

116 111 Linka bezpečí – nonstop bezplatná linka, provozovatelem linky je Linka bezpečí (www.linkabezpeci.cz), k dispozici také chat a e-mailová poradna (chat je otevřený denně 9–13 h a 15–19 h), linka je určená dětem a mladistvým.

116 006 Linka pomoci obětem kriminality a domácího násilí – nonstop bezplatná linka, provozovatelem linky je Bílý kruh bezpečí (www.bkb.cz), linka je určena dospělým osobám – obětem, ale poskytne odborné poradenství také škole.

116 000 Linka pro rodinu a školu – nonstop bezplatná linka, provozovatelem linky je Cesta z krize (www.cestazkrize.net), linka je určena pro pracovníky škol i širší veřejnost ke všem složitým situacím týkajícím se dětí.

8.

Vybrané možnosti pomoci pro děti zasažené násilím

Spondea (www.spondea.cz) – pomáhá dospělým i dětem zasaženým násilím v blízkých vztazích, nabízí vzdělávání pro odbornou veřejnost a programy pro školy.

Dětské krizové centrum (www.ditekrize.cz) – pomáhá dětem, které jsou týrané, zneužívané, mají osobní či jiné problémy, odbornou pomoc zajišťují také rodinným příslušníkům, nabízí e-mailovou poradnu (problem@ditekrize.cz) či nonstop linku důvěry (241 484 149, 777 715 215).

Centrum LOCIKA (www.centrumlocika.cz) – pomáhá dětem a jejich rodinám žít život bez násilí, spravuje portál www.detstvibeznasili.cz, na kterém je specializovaný chat pro děti a poradna pro pedagogy a rodiče (poradna@centrumlocika.cz, 601 500 196).

Příručka pro učitele a Letáky pomoci – www.detstvibeznasili.cz/kampane/nenechme-je-v-tom.

Dům Tří přání (www.dumtriprani.cz) – poskytuje pomoc a podporu dětem a jejich rodinám v náročné životní situaci, mj. poskytuje mapu odborných služeb pro děti a rodiny v celé ČR – www.ohrozenedite.cz.

ACORUS (www.acorus.cz) – pomáhá osobám ohroženým domácím násilím, poskytuje komplexní odbornou pomoc dětem, které zažívají či zažívaly domácí násilí.

Další organizace, které poskytují registrované sociální služby, lze najít v celostátním **registru poskytovatelů sociálních služeb** (<http://iregistr.mpsv.cz>) – službu lze filtrovat dle lokality a dle typu služby (např. krizová pomoc, sociálně-aktivizační služby pro rodiny s dětmi, intervenční centra, nízkoprahová zařízení pro děti a mládež).

Další doporučené odkazy

Asociace pracovníků intervenčních center (adresář všech center v celé ČR) – v každém kraji ČR je zřízeno intervenční centrum pro osoby ohrožené domácím násilím (www.domaci-nasili.cz).

Stop násilí (www.stopnasili.cz) – webový portál zaměřený na prevenci domácího násilí a násilí ve vztazích (včetně podsekcí věnované školám), web spravuje ROSA – centrum pro ženy, z. s.

ROSA – centrum pro ženy – organizace poskytující komplexní pomoc ženám, obětem domácího násilí (www.rosacentrum.cz), nonstop bezplatná linka ROSALIN 800 605 080.

Bílý kruh bezpečí (www.bkb.cz) – poskytuje odbornou bezplatnou a diskrétní pomoc obětem trestných činů.

proFem – centrum pro oběti domácího a sexuálního násilí (www.profem.cz) – poskytuje poradenství a podporu osobám ohroženým domácím a sexuálním násilím.

Důležité kontakty

Policie ČR: 158 – vhodné použít při oznámení akutního ohrožení nebo závažného sdělení od dítěte, dispečink linky 158 přijme každé oznámení, které je rovněž automaticky nahráno a policie se jím musí zabývat.

www.policie.cz/imapa.aspx – zde je možné najít konkrétní adresy, telefonní čísla a e-mailové kontakty na jednotlivá oddělení Policie ČR.

Kontakty na orgány sociálně-právní ochrany dětí (OSPOD) – neexistuje jednotná celostátní databáze, je nutné použít vlastní vyhledávání na internetu. Seznam všech obcí s rozšířenou působností, na kterých je oddělení sociálně-právní ochrany dětí, je uveden na webových stránkách www.mesta.obce.cz.

Seznam kontaktů na základní lokální služby (nizkoprahové kluby, krizovou pomoc, sociálně aktivizační služby pro rodiny s dětmi, volnočasové aktivity atd.) by škola měla mít zpracovaný již v rámci programu poradenských služeb ve škole. Kontakty mají sloužit jak pracovníkům školy v případě konzultací, tak pro směřování dětí či rodičů na vhodné formy pomoci. Inspiraci, na jaké regionální odborníky a instituce by měla škola mít zjištěné kontakty, uvádíme v Praktické šabloně 3 – Seznam regionálních odborníků.

9. Praktické šablony

Praktická šablona 1 – Oznámení na OSPOD (Žádost o prošetření podle § 10 zákona č. 359/1999 Sb.)

Úřad městské části / Obecní úřad obce s rozšířenou působností⁵⁸			
K rukám ⁵⁹ :			
Ulice, č.p.:			
Město:			
PSČ:		Datum	
Věc: Žádost o prošetření podle § 10 zákona č. 359/1999 Sb.			
Identifikační údaje školy:			
Název a adresa školy:		Kontaktní osoba:	
IČ:		Telefon:	
Datová schránka:		E-mail:	
Identifikační údaje dítěte:			
Jméno a příjmení:			
Datum narození:			
Adresa trvalého pobytu:			
Adresa faktického bydliště ⁶⁰ :			
Rodič/e dítěte⁶¹:			
Jméno a příjmení:			
Jméno a příjmení:			
Další děti žijící v domácnosti⁶²:			
Jméno a příjmení:		rok narození:	
Jméno a příjmení:		rok narození:	

⁵⁸ Nehodící se škrtněte a doplňte adresu příslušného úřadu (všechna ORP jsou uvedena na www.mesta.obce.cz – na každé ORP je oddělení SPOD).

⁵⁹ Pokud je vám znám konkrétní pracovník OSPOD, uveďte jeho jméno.

⁶⁰ Vyplňte adresu místa, kde dítě aktuálně bydlí (adresu, která vám je známa).

⁶¹ Případně jiné osoby odpovědné za výchovu dítěte.

⁶² Pokud jsou vám známy i další děti žijící v domácnosti, uveďte tuto informaci.

1. Odůvodnění žádosti

(Popište skutečnosti, které vás vedou k podání Žádosti o prošetření dle § 10 zákona č. 359/1999 Sb.)

2. Popis a vývoj situace

(Popište aktuální situaci a její vývoj, uveďte veškeré kroky a opatření, které byly ze strany školy učiněny, uveďte psychický, sociální, emocionální a vizuální stav dítěte vč. chování dítěte ve škole, uveďte případné změny v chování dítěte či nápadnosti v projevech dítěte, vztah dítěte ke spolužákům a pracovníkům školy.)

9.

3. Další skutečnosti

(Popište spolupráci rodiče/ů se školou, jejich přístup a chování k dítěti, zabezpečování základních potřeb dítěte, případně další související okolnosti, které jsou vám známy.)

4. Žádost o informace

Žádáme o informace podle § 10, odst. 4 zákona č. 359/1999 Sb., zda OSPOD dítě shledal či neshledal dítětem posuzovaným dle § 6 zákona č. 359/1999 Sb.

Razítko školy + podpis odpovědné osoby

Praktická šablona 1 – Oznámení na OSPOD (Žádost o prošetření podle § 10 zákona č. 359/1999 Sb.) – VYPLNĚNÝ VZOR

Úřad městské části / Obecní úřad obce s rozšířenou působností⁶³			
Praha 50, oddělení sociálně-právní ochrany dětí			
K rukám ⁶⁴ :	Mgr. Barbora Zvídavá		
Ulice, č.p.:	Květinová 1		
Město:	Praha 50		
PSČ:	160 50	Datum	01. 06. 2023
Věc: Žádost o prošetření podle § 10 zákona č. 359/1999 Sb.			
Identifikační údaje školy:			
Název a adresa školy:	ZŠ Jarní	Kontaktní osoba:	Mgr. Jan Novák
IČ:	00000000	Telefon:	+420 111 222 333
Datová schránka:	abcdezfgh	E-mail:	novak.jan@zsjarni.cz
Identifikační údaje dítěte:			
Jméno a příjmení:	Anna Novotná		
Datum narození:	10. 1. 2012		
Adresa trvalého pobytu:	Na Výsluní 8, Praha 50, 150 00		
Adresa faktického bydliště ⁶⁵ :	Na Výsluní 8, Praha 50, 150 00		
Rodič/e dítěte⁶⁶:			
Jméno a příjmení:	Marie Novotná, tel.: +420 555 444 555		
Jméno a příjmení:	Josef Novotný		
Další děti žijící v domácnosti⁶⁷:			
Jméno a příjmení:	Josefína Novotná	rok narození:	2019
Jméno a příjmení:	Matyáš Novotný	rok narození:	2020

9.

⁶³ Nehodící se škrtněte a doplňte adresu příslušného úřadu (všechna ORP jsou uvedena na www.mesta.obce.cz – na každé ORP je oddělení SPOD).

⁶⁴ Pokud je vám znám konkrétní pracovník OSPOD, uveďte jeho jméno.

⁶⁵ Vyplňte adresu místa, kde dítě aktuálně bydlí (adresu, která vám je známa).

⁶⁶ Případně jiné osoby odpovědné za výchovu dítěte.

⁶⁷ Pokud jsou vám známy i další děti žijící v domácnosti, uveďte tuto informaci.

1. Odůvodnění žádosti

(Popište skutečnosti, které vás vedou k podání Žádosti o prošetření dle § 10 zákona č. 359/1999 Sb.)

Anička chodí do páté třídy, na naši školu chodí třetím rokem (první a druhou třídu navštěvovala v ZŠ Česká, Praha). V posledním roce u ní pozorujeme nesoustředěnost, nepřipravenost na výuku, únavu a známky nedostatečné péče (oblečení mívá špinavé, nenosí svačiny, neúčastní se mimoškolních akcí). Anička se ve škole svěřila, že často hlídá své mladší sourozence, bývají večer sami doma a ona se bojí. Spolupráce s rodiči (resp. matkou dívky) je špatná, matka se neúčastní třídních schůzek, na domluvené tři individuální schůzky se v tomto roce bez omluvy nedostavila.

2. Popis a vývoj situace

(Popište aktuální situaci a její vývoj, uveďte veškeré kroky a opatření, které byly ze strany školy učiněny, uveďte psychický, sociální, emocionální a vizuální stav dítěte vč. chování dítěte ve škole, uveďte případné změny v chování dítěte či nápadnosti v projevech dítěte, vztah dítěte ke spolužákům a pracovníkům školy.)

Změny v dívčině chování jsme si všimli zejména v posledním roce. Anička bývá unavená, polehává po lavici v průběhu výuky, což se odráží na jejím soustředění a schopnosti zvládat školní látku. Často bývá plačtivá (např. při napomenutí učitele, aby dávala pozor). Látku předchozích ročníků zvládala, nyní se její prospěch zhoršil, do školy nebývá připravená (zapomíná pomůcky, úkoly).

Někdy přijde Anička do školy ve špinavém oblečení, které neodpovídá počasí a ročnímu období. Toho si již všimají i spolužáci a stalo se, že měli nevybíravé poznámky. Anička nejedí na školní výlety, v tomto ročníku se nezúčastnila žádných mimoškolních akcí (výlet, návštěva kina apod.). Svačiny nenosí a do školní jídelny na obědy nechodí. Anička je drobná dívka, absence mívá kvůli vysoké nemocnosti. Ty jí matka omlouvá, vždy ale až po upozornění ze strany školy.

Anička se svěřila paní učitelce, že večer bývá se svými dvěma mladšími sourozenci sama doma a hlídá je. Matka dle sdělení Aničky musí chodit do práce, o otci nemluví. Dříve mluvila o své babičce, která s rodinou, dle sdělení Aničky, dříve žila. Ani o babičce dívka nyní nemluví.

Matka se neúčastní třídních schůzek. Dříve do školy přišla, pokud jsme se s ní domluvili na individuálním termínu, v letošním roce ve škole nebyla ani jednou. S matkou jsme měli domluvená tři jednání, ale nedostavila se na ně. Matka byla opakovaně upozorněna, že situaci považujeme za závažnou.

3. Další skutečnosti

(Popište spolupráci rodiče/ů se školou, jejich přístup a chování k dítěti, zabezpečování základních potřeb dítěte, případně další související okolnosti, které jsou vám známy.)

Péče o Aničku se nám jeví jako nedostatečná. To se odráží na jejím vývoji, výsledcích ve škole a vztazích se spolužáky. Chtěli jsme matce nabídnout možnosti podpory (např. zařídit Aničce bezplatné obědy či zprostředkovat kontakt na sociální službu), ale bohužel s námi matka vůbec nekomunikuje. Vzhledem ke sdělení Aničky o tom, že bývá večer s mladšími sourozenci sama, a s ohledem na zhoršující se situaci zasíláme žádost o prošetření situace.

Je nám známo, že Anička má dva mladší sourozence předškolního věku (dle sdělení Aničky jim jsou 3 a 4 roky). O otci Aničky nic nevíme, kontakt jsme měli vždy pouze na matku.

4. Žádost o informace

Žádáme o informace podle § 10, odst. 4 zákona č. 359/1999 Sb., zda OSPOD dítě shledal či neshledal dítětem posuzovaným dle § 6 zákona č. 359/1999 Sb.

Razítko školy + podpis odpovědné osoby

Praktická šablona 2 – Oznámení na Policii ČR (Oznámení o podezření z možného spáchání trestného činu)

Policie ČR / Státní zastupitelství⁶⁸			
Název oddělení ⁶⁹ :			
Ulice, č.p.:			
Město:			
PSČ:		Datum	
Věc: Oznámení o podezření z možného spáchání trestného činu.			
Oznamovatel:			
Název a adresa školy:		Kontaktní osoba:	
IČ:		Telefon:	
Datová schránka:		E-mail:	
Poškozený:			
Jméno a příjmení:			
Datum narození:			
Adresa trvalého pobytu:			
Adresa faktického bydliště ⁷⁰ :			

9.

⁶⁸ Nehodící se škrtněte a doplňte adresu příslušného orgánu.

⁶⁹ Pokud nevíte, vyberte příslušnou služebnu na www.policie.cz/imapa.aspx nebo příslušné státní zastupitelství na www.justice.cz/prehled-statnich-zastupitelstvi.

⁷⁰ Vyplňte adresu, na které poškozený aktuálně bydlí (která vám je známa).

1. Důvody pro podání oznámení:

- popište, na základě čeho a jakých skutečností usuzujete, že došlo k protiprávnímu jednání (např. z přímého svědectví poškozeného žáka či jiných osob, případně jste na žákovi shledali modřiny, zlomeniny, popáleniny),
- uveďte okolnosti, které jsou vám v souvislosti s možným protiprávním jednáním známy (kdo se trestného činu údajně dopustil; zda žák žije s pachatelem ve společné domácnosti nebo se pravidelně vídají; zda máte informace o možných svědcích apod.),
- kde, kdy a jak k události došlo (pokud máte tyto informace k dispozici).

9.

2. Žádost o informace

Žádám, abych byl/a v souladu s ust. § 158 odst. 2 trestního řádu informován/a do jednoho měsíce o učiněných opatřeních.

Razítko školy + podpis odpovědné osoby

Praktická šablona 2 – Oznámení na Policii ČR (Oznámení o podezření z možného spáchání trestného činu) – VYPLNĚNÝ VZOR

Policie ČR / Státní zastupitelství ⁷¹			
Název oddělení ⁷² :	Krajské ředitelství policie hlavního města Prahy, odbor obecné kriminality		
Ulice, č.p.:	Kongresová 1666/2		
Město:	Praha 4		
PSČ:	140 00	Datum	01. 06. 2023
Věc: Oznámení o podezření z možného spáchání trestného činu.			
Oznamovatel:			
Název a adresa školy:	ZŠ Jarní	Kontaktní osoba:	Mgr. Jan Novák
IČ:	00000000	Telefon:	+420 111 222 333
Datová schránka:	abcdezfgh	E-mail:	novak.jan@zsjarni.cz
Poškozený:			
Jméno a příjmení:	Jakub Smutný		
Datum narození:	30. 09. 2011		
Adresa trvalého pobytu:	Podzimní 55, Praha 4, 140 00		
Adresa faktického bydliště ⁷³ :	Podzimní 55, Praha 4, 140 00		

9.

⁷¹ Nehodící se škrtněte a doplňte adresu příslušného orgánu.

⁷² Pokud nevíte, vyberte příslušnou služebnu na www.policie.cz/imapa.aspx nebo příslušné státní zastupitelství na www.justice.cz/prehled-statnich-zastupitelstvi.

⁷³ Vyplňte adresu, na které poškozený aktuálně bydlí (která vám je známa).

1. Důvody pro podání oznámení:

- popište, na základě čeho a jakých skutečností usuzujete, že došlo k protiprávnímu jednání (např. z přímého svědectví poškozeného žáka či jiných osob; případně jste na žákovi shledali modřiny, zlomeniny, popáleniny),
- uveďte okolnosti, které jsou vám v souvislosti s možným protiprávním jednáním známy (kdo se trestného činu údajně dopustil; zda žák žije s pachatelem ve společné domácnosti nebo se pravidelně vídají; zda máte informace o možných svědcích apod.),
- kde, kdy a jak k události došlo (pokud máte tyto informace k dispozici).

Jakub je žákem šesté třídy naší základní školy. Na Jakobovi si učitel tělocviku všiml při převlékání v šatně na hodině tělesné výchovy velkých modřin na zádech (vypadaly staršího data) a rovněž na rukou. Tělocvikář, který má s Kubou dobrý vztah, mu o samotě sdělil, že si modřin všiml, a zeptal se, zda mu o tom Jakub řekne více. Kuba byl zamlklý, učitel si ho proto vzal do kabinetu, kde byli sami, a řekl mu, že takovéto modřiny si určitě nezpůsobil sám a jedná se o závažný problém, který musí řešit s dalšími lidmi, kteří Kubovi pomůžou. Kuba sdělil, že modřiny má od nevlastního otce. Ten s nimi údajně nyní již nežije, matka se s ním prý kvůli tomu, že Kubu bil, nedávno rozešla.

Kuba se po chvíli dále svěřil, že ho nevlastní otec bil páskem, kopal ho, zavíral ho v pokoji bez jídla. Sdělil, že modřiny na zádech má asi tak týden. Kuba uvedl, že přišel domů ze školy asi o 10 minut později, nevlastní otec se rozčlilil a Kubu zbil páskem. Poté ho zavřel v pokoji a pustil ho až ráno. Kuba uvedl, že byl trestán tak dvakrát týdně. Nevlastní otec s nimi žil asi 4 roky.

Jakub má časté školní absence, omlouvá ho vždy matka. Školních výletů se neúčastní, v třídním kolektivu nemá blízké kamarády. Minulý rok jsme ve škole řešili Jakobovo agresivní chování vůči spolužákům.

Po komunikaci v rámci poradenského týmu školy považujeme zjištěná sdělení za natolik vážná, že jménem školy podáváme toto oznámení pro podezření ze spáchání trestného činu.

Zároveň jsme se telefonicky spojili s OSPOD, abychom s nimi konzultovali další postup. Pracovnice OSPOD, paní Marušková, uvedla, že bezpečí Jakuba je aktuálně zajištěno a situaci bude řešit po linii OSPOD.

Je nám známo pouze jméno Jakobova nevlastního otce (Zdeněk Starý), adresa ani datum narození nám nejsou známy.

Matka nezletilého Jakuba je Petra Smutná, její telefonní číslo: +420 666 777 888.

2. Žádost o informace

Žádám, abych byl/a v souladu s ust. § 158 odst. 2 trestního řádu informován/a do jednoho měsíce o učiněných opatřeních.

Razítko školy + podpis odpovědné osoby

Pokud bylo podáno oznámení na Policii ČR, doporučujeme informovat i OSPOD. Příslušní pracovníci tak mohou koordinovat své kroky a postupovat dále v zájmu dítěte.

Praktická šablona 3 – Seznam regionálních odborníků

Seznam regionálních odborníků spolupracujících se školou při včasné detekci týraných, zneužívaných a zanedbávaných dětí (syndrom CAN)

ODBORNOSTI ¹	JMÉNO/ZÁSTUP	PRACOVISŤE	TELEFON/MOBIL	E-MAIL
Státní orgány				
OSPOD				
Pilocie ČR – SKPV				
Státní zastupitelství				
Neziskové organizace a další odborníci				
Sociálně-aktivizační služba				
Nízkoprahová zařízení pro děti a mládež				
Krizové centrum pro děti				
Intervenční centrum				
Dětský psycholog				
Dětský psychiatr				

¹ Uvedené odbornosti je možné nahradit jinými dle vlastního výběru, popř. doplnit další odbornosti do volných řádků včetně možnosti přidání nových řádků. V případě, že se nemůžete dovolat spolupracujícím odborníkům a jedná-li se o:

- situaci ohrožující zdraví či život dítěte, kontaktujte neprodleně linku 158 (Policie ČR),
- situaci vyžadující okamžitou odbornou intervenci pro dítě, rodiče či vás, kontaktujte např.:
Dětské krizové centrum – NONSTOP Linka důvěry: +420 241 484 149, +420 777 715 215,
Linku bezpečí – NONSTOP krizová linka pro děti: 116 111, pro odborníky a rodiče: +420 606 021 021.

10. Kazuistiky

Uvedené kazuistiky jsou inspirovány reálnými situacemi, ke kterým došlo v České republice. Jména a některé detaily byly změněny. Ve zvolených kazuistikách vystupují jako pověřeni pracovníci školního poradenského pracoviště pro řešení případů dětí ohrožených násilím třikrát školní metodici prevence a jednou sociální pedagog. Toto zastoupení reflektuje, kdo měl v daných školách agendu na starosti, ale pověřeným pracovníkem můžou být v případě potřeby i jiné osoby, například výchovný poradce nebo školní psycholog.

Podezření z fyzického týrání

Mirkovi je 10 let a je žákem 4. třídy základní školy. Mirek žije ve společné domácnosti se svojí matkou. S výchovou Mirka často pomáhá babička (matka matky), která bydlí ve stejném městě. Otec žije od bydliště syna cca 150 km, bydlí s novou přítelkyní. Mirek je v kontaktu s otcem cca jednou měsíčně.

Ve škole se stalo, že při důležitém testu z přírodovědy, který třída psala, Mirek odešel s pláčem ze třídy. Učitel šel za Mirkem, který nebyl k utišení a mluvil o tom, že by bylo lepší, kdyby si něco udělal.

Učitel přírodovědy se obrátil na Mirkova třídního učitele. Třídní učitel si s Mirkem chtěl promluvit, zajistil tedy klidné místo v kabinetu, aby nebyli rušeni. Třídní učitel začal rozhovor běžnými věcmi (co Mirek dělal včera, o co se zajímá v poslední době, jak tráví volný čas) a pak se vrátil k situaci z přírodovědy. Učitel měl obavu, aby Mirka nevyplašil. Mirek mu po chvíli v rozhovoru sdělil, že ho matka bije, že má strach, jakou známku domů přinese a zda to bude pro mámu dostačující. Hovořil o tom, že máma hodně pije, že má možná nějaké trápení kvůli práci nebo kvůli příteli, se kterým se rozešla. Později v rozhovoru Mirek řekl, že podobné to již bylo ve 2. třídě. Pak žil nějakou dobu u babičky, ale pak se zase vrátil k mámě.

Třídní učitel Mirka ocenil za to, že se mu svěřil, a vysvětlil Mirkovi, že si informace nemůže nechat pouze pro sebe, ale musí je sdělit i školnímu metodikovi prevence, který je ve škole zodpovědný za řešení takovýchto situací, aby mohli Mirkovi pomoci. Mirek měl obavu, že vše, co řekl, se máma dozví a bude doma „bugr“. Měl viditelný strach a plakal. Třídní učitel s Mirkem hovořil klidně, snažil se mu vysvětlit, jaký bude další postup. Nabídl Mirkovi možnost se na něj kdykoliv obrátit. Mirek zůstal s třídním učitelem chvíli v kabinetě, vypil čaj a zklidnil se.

Třídní učitel ihned situaci probral se školním metodikem prevence, který je v této škole zodpovědný za řešení situace ohroženého dítěte. Třídní učitel si uvědomil, že u Mirka poslední dobou pozoroval velké změny, objevila se u něj agresivita vůči vrstevníkům – slovní, ale i náznaky fyzické agresivity (např. se napřáhl, že udeří spolužáka, ale na poslední chvíli si to rozmyslel). Školní metodik prevence spolu s třídním učitelem vyhodnotili, že informace, které jim Mirek sdělil, a zpozorované projevy považují za závažné, a obrátili se na OSPOD. Se situací a postupem seznámil školní metodik prevence ředitele školy.

Školní metodik prevence telefonicky kontaktoval OSPOD. Do školy ještě ten den přišla sociální pracovnice, která hovořila s Mirkem. Mirek jí zopakoval, co řekl třídnímu učiteli. Sociální pracovnice seznámila Mirka s tím, jak je možné situaci řešit. Domluvili se, že sociální pracovnice se obrátí na babičku (matku matky) s tím, zda by se k ní mohl Mirek vrátit. Sociální pracovnice kontaktovala matku a babičku, celou situaci s nimi projednala (matka informace od Mirka

popírala, mluvila o tom, že si Mirek vše vymyslel, že ona chce, aby se Mirek dobře učil). V závěru jednání matka i babička souhlasily s navrhovaným řešením. Mirek na základě souhlasu matky bude žít u babičky, o čemž byla sepsána dohoda na OSPOD. Sociální pracovníce vedla matku i babičku k tomu, aby kontakt mezi matkou a Mirkem probíhal v domácnosti babičky (tzn. babička zajistí, aby kontakt probíhal bez útoků vůči Mirkovi). Následný postup a možnosti bude řešit OSPOD ve spolupráci s rodinou (např. oficiální svěřeni Mirka do péče babičky). Další den byla Mirkovi zajištěna služba krizové pomoci. Tuto službu již vyhledala babička s Mirkem sama.

Sociální pracovníce poděkovala škole za spolupráci a sdělila, že je dobře, že škola kontaktovala OSPOD.

Škola na matku nepodala oznámení na Polici ČR, situace byla vyřešena intervencí ze strany OSPOD.

Podezření ze sexuálního zneužití

Viktorce je 8 let a chodí do 2. třídy místní základní školy. Viktorka žije se svými rodiči a dvěma mladšími sourozenci (sestře je 6 let, bratrovi 4 roky). Viktorčina matka je znovu těhotná.

V rámci třídnické hodiny probírala třídní učitelka s dětmi bezpečné chování, intimitu, intimní místa. Děti se učily, že jim na jejich intimní místa nesmí nikdo sahat apod. Několik dní po této třídnické hodině si třídní učitelka vícekrát všimla, že je Viktorka smutná a zamyšlená. Jednoho dne se jí o samotě zeptala, zda se něco děje.

Viktorka třídní učitelce řekla, že přemýšlela o tom, co si ve škole říkali – že jim nikdo nesmí sahat na pipinku (Viktorčina slova). Viktorka se svěřila, že za ní večer táta chodí do pokoje, lehá si k ní do postele a sahá jí na pipinku. Otec Viktorce říká, že ji má rád a že je to jejich tajemství. Viktorka řekla, že o tom chtěla mluvit s maminkou, ale ta nemá čas a říká, že má „plné ruce práce“, že až bude mít čas, že si s Viktorkou popovídá. Matce prý bývá často špatně a hodně spí. Viktorka řekla, že se bojí, aby to táta nedělal také mladší sestřičce. S tou se o tom prý zkoušela bavit, ale ta asi nepochopila, co jí Viktorka říká.

Viktorce se viditelně ulevilo, když se svěřila. Paní učitelka jí řekla, že tohle jí nikdo dělat nesmí a že je dobře, že jí to pověděla. Paní učitelka Viktorku informovala, že to musí sdělit dalším lidem, kteří o tom budou s Viktorkou mluvit, a že je to důležité, aby jí mohli pomoci.

Třídní učitelka řešila tuto situaci okamžitě se školním metodikem prevence. Školní metodik prevence kontaktoval neziskovou organizaci, která se zabývá syndromem CAN, a další postup konzultoval s odborníky. Následně školní metodik prevence o všem informoval spolu s třídní učitelkou ředitele školy, telefonicky kontaktoval Policii ČR a oznámil, s čím se Viktorka ve škole svěřila. Policista se školním metodikem prevence domluvili následující postup – ze strany policie bude okamžitě vyrozuměna matka a bude požádána, aby se s Viktorkou ten den dostavila na policii (pokud by matka nespolupracovala, policie by spolu s pracovníkem OSPOD přijela za Viktorkou do školy, kde by s ní mluvili). Policie také vyrozumí OSPOD a požádá o součinnost a přítomnost u výsledku. Školní metodik prevence tyto informace sdílel s třídní učitelkou Viktorky, která Viktorce vysvětlila, co jí ten den bude čekat. Řekla jí, že s maminkou půjdou na policii, kde pracují lidé, kteří si o tom budou s Viktorkou znovu povídat, a že je důležité jim vše říci, aby jí mohli pomoci. Viktorka byla rozrušená, třídní učitelka se jí snažila podpořit a úměrně jejímu věku vysvětlit, co a proč bude následovat. Sama třídní učitelka se necítila dobře, znovu probrala situaci se školním metodikem prevence, což jí pomohlo k uvolnění napětí.

Matka na základě informací od policie dorazila ten den s Viktorkou na výslech. Viktorka byla za přítomnosti pracovníce OSPOD vyslechnuta ve speciální výslechové místnosti (místnost

uzpůsobená dětem, která vypadá jako pokojíček; výslech bývá nahráván a je možné tuto nahrávku dále v trestním řízení použít). Viktorčin otec byl vzat do vazby. Již v minulosti se dopustil obdobné trestné činnosti, o čemž matka nevěděla. Matka také nevěděla, že Viktorčin otec měl v minulosti rodinu, ve které se dopustil sexuálního násilí vůči vlastním dětem.

Matka průběžně informovala školu o krocích, které dělá ve spolupráci s Policií ČR a OSPOD. S Viktorkou také začala docházet do neziskové organizace, která pomáhá dětem, které zažily sexuální násilí. Tam Viktorka chodí k psychologovi, který jí pomáhá zvládat náročnou životní situaci po odtajnění sexuálního zneužívání.

Škola na Viktorčina otce podala na Policii ČR oznámení pro podezření ze spáchání trestného činu.

Na základě žádosti od policie škola vypracovala zprávu pro potřeby trestního řízení a pro OSPOD, třídní učitelka na policii vypovídala o tom, co jí Viktorka sdělila.

Domácí násilí

Karlovi je 7 let a je žákem 1. třídy. Žije s oběma rodiči, sourozence nemá.

Karel se od začátku školní docházky projevoval jako neposedné dítě, měl problémy se soustředěním a velmi špatně mluvil. Paní učitelka i spolužáci mu často nerozuměli.

Ve třídě děti vyprávěly o sobě a své rodině. Karel při vyprávění o sobě také mluvil o tom, jak táta zbil mámu, že mámě tekla krev, že byli s mámou zamčení v jeho pokoji a že utíkali přes zahradu k mámině kamarádce. Karlovo sdělení však bylo nesrozumitelné a bylo trochu zmatené. Třídní učitelka s Karlem mluvila poté o samotě, ale Karel nic jiného neřekl, od rozhovoru „utíkal“, nebylo mu moc rozumět.

Třídní učitelka o tom hovořila s matkou, která uvedla, že je to Karlova fantazie, že se doma nic neděje. S matkou učitelka řešila také to, že Karel neměl veškeré pomůcky do 1. třídy. Matka uvedla, že doma mají finanční problémy a že o financích zásadně rozhoduje manžel.

Jednou Karel přišel do školy a měl šrámy na ruce. Když se ho třídní učitelka ptala, co se mu stalo, řekl, že se na tátu zlobí, a aby se mohl uklidnit, bouchá pěstí do polštáře. To už přestalo fungovat, tak udeřil pěstí do zdi. Říkal, že musí být silný, aby mámu ochránil. Učitelka Karlovi řekla, že takto by se nikdo neměl k nikomu dalšímu chovat a že se bude snažit Karlovi pomoci. Řekla mu, že se poradí ve škole s panem učitelem Novákem (školním metodikem prevence) a spolu s ním bude řešit, jak Karlovi pomoci. Paní učitelka Karlovi nabídla, že za ní může kdykoliv přijít.

Třídní učitelka se obrátila na školního metodika prevence, kterého o všem informovala. Domluvili se, že podají písemné oznámení na OSPOD a požádají o prošetření situace. Do oznámení uvedli vše, co jim bylo známé (co Karel sdělil, jak se projevuje ve třídě, jak Karel o rodině mluví, jaká je spolupráce školy s rodinou).

V době, kdy škola podala oznámení na OSPOD, Karel jednoho dne ve škole třídní učitelce řekl, že předchozího večera zavolal na policii, protože se o mámu bál, že ji táta zabije. Řekl, že táta doma teď nebydlí a že se s mámou během pár dnů odstěhují. Třídní učitelka se domluvila se školním metodikem prevence a ten se telefonicky obrátil na OSPOD. Chtěl se informovat, zda má škola tyto informace písemně oznámit a jak mají dál postupovat. Pracovnice OSPOD uvedla, že o situaci v rodině již vědí, škola nemusí znovu psát písemné oznámení (OSPOD si informace z telefonického hovoru písemně zaznamená). Pracovnice uvedla, že bezpečí Karla je nyní zajištěno, a domluvila se se školním metodikem prevence, že školu bude OSPOD v případě potřeby znovu kontaktovat.

Matka ve škole následně sdělila, že se s Karlem stěhují do bytu, který vlastní nezisková organizace zabývající se problematikou domácího násilí. Matka nemohla říci škole přesnou adresu, na které se bude se synem zdržovat, ale uvedla sídlo organizace a předala své nové telefonní číslo. V organizaci podepsala souhlas s tím, aby škole poskytli nezbytné informace, aby škola věděla, jak postupovat, např. pokud by do školy přišel otec a chtěl vědět, kde syn žije.

OSPOD školu cca za tři měsíce požádal o podání písemné zprávy ohledně Karla. Škola zprávu vypracovala a požádala si o vyrozumění, zda OSPOD vyhodnotí Karla jako ohrožené dítě.

Zanedbávání

Do ZŠ docházejí tři sourozenci – Josef, 8 let (žák 1. třídy), Simona, 10 let (žákyně 4. třídy) a Pavlína 12 let (žákyně 6. třídy). Pavlína a Simona mají jiného otce než Josef. Ve společné domácnosti žijí děti s matkou a Josefovým otcem. O otci dívek nejsou škole známy žádné informace, škola na něj má pouze telefonní číslo, které nefunguje.

Pavlína a Simona začaly školu navštěvovat v pololetí minulého školního roku, předtím rodina žila v Brně, kde dívky docházely do základní školy. Josef se letošní školní rok stal žákem první třídy (má odklad školní docházky).

V minulém školním roce (školu navštěvovaly pouze starší dívky) si třídní učitelky obou dívek všimly známek nedostatečné péče. Obě dívky docházely do školy nepřipravené a bez pomůcek, oblečení dívek bývalo špinavé. V březnu minulého školního roku škola kontaktovala matku, se kterou chtěla situaci projednat, matka se na dvě plánovaná jednání nedostavila, omluvila se s tím, že nemá čas. Mezitím dívky stále neměly potřebné pomůcky, neměly uhrazen příspěvek do SRPŠ, neměly přezůvky na hodinu tělesné výchovy. Ani jedna se neúčastnila mimoškolních aktivit (školní výlet, exkurze), nedocházely na obědy do školní jídelny. Starší Pavlína měla v šesté třídě podprůměrný školní prospěch, třídní učitelka vnímala, že pokud by se dívka někdo více věnoval, látku by zvládala lépe. Simona zvládala učivo bez potíží, při výuce byla aktivní, o přestávkách spíše tišší. Třídní učitelka Simony zaznamenala dívčinu únavu.

V září letošního roku do školy nastoupil také Josef. Třídní učitelka si všimla, že Josef je živé dítě, špatně se soustředil, neudržel dlouho pozornost, během výuky měl potřebu mluvit se spolužákem z lavice, byl neposedný. Do školy nenosil svačiny, taktéž jeho oblečení bývalo špinavé.

V letošním školním roce se situace nezměnila – všechny děti do školy docházely bez pomůcek, neměly svačiny, na obědy do školní jídelny nechodily.

Třídní učitelky všech sourozenců začaly řešit záležitost se sociálním pedagogem, který na škole působí. Po konzultaci s ředitelem školy kontaktoval sociální pedagog matku. Domluvil se s ní na návštěvě v domácnosti s tím, že projednají celou situaci.

Sociální pedagog navázal s rodinou spolupráci. Po dvou návštěvách v domácnosti sociální pedagog rodičům navrhl uspořádání případového setkání ve škole a vysvětlil princip takového setkání. Nejprve se rodičům nelíbilo, že by se vše mělo probírat ve škole, kde budou další lidi a před nimi budou muset vyprávět o špatné finanční situaci apod. Sociální pedagog (případové setkání může zorganizovat i jiný pracovník školy, ideálně člen poradenského pracoviště školy) vysvětlil, v čem může takové setkání být přínosné, a zároveň rodiče informoval o krocích, které by škola musela činit, pokud by se situace nezlepšila.

Rodiče s uspořádáním případového setkání souhlasili, podepsali souhlas s jeho uspořádáním a s předáním informací mezi dotčenými organizacemi. Během dvou návštěv v domácnosti

sociální pedagog zjistil, že matka i Josefův otec mají exekuce, finanční situace rodiny je špatná. Rodiče měli nárazové brigády, ale pravidelný příjem rodině chyběl. Otec starších dcer nehradil výživné a rodina neměla vyřízené možné sociální dávky.

Ve škole bylo uspořádáno případové setkání, kterého se kromě zástupců školy (třídních učitelek všech dětí, sociálního pedagoga a ředitele školy) zúčastnila i pracovnice neziskové organizace, která se zabývá dluhovým a právním poradenstvím. Na setkání byla domluvena opatření a další kroky k tomu, aby dětem bylo zajištěno vše potřebné.

Dětem byly prostřednictvím školy zajištěny obědy zdarma, nejstarší Pavlíně bylo zajištěno bezplatné doučování. Rodiče se dále domluvili s pracovníci z neziskové organizace na termínu schůzky s tím, že rodičům pomůže s vyřízením exekucí, které mají, s vyřízením sociálních dávek (např. podání žádosti o mimořádnou okamžitou pomoc na nákup školních potřeb) a také s podáním trestního oznámení za neplacení výživného na starší dcery. Na setkání byly dále řešeny Josefovy potíže se soustředěním a pozorností, matka ve spolupráci se sociálním pedagogem následně zařídila Josefovo vyšetření v PPP. Na setkání bylo dále domluveno, že výdaje, které rodina musí zaplatit škole, bude možné uhradit ve splátkách. Rodiče byli informováni o službě nábytkové a potravinové banky, která ve městě působí. Rodiče s pomocí této organizace budou moci snadněji vybavit dětem pokoj – zajistit psací stůl, pořídit dětem samostatné postele (děti aktuálně spí v jedné velké posteli).

Zástupci školy se s rodiči domluvili na principu jejich spolupráce a na tom, že obdobné setkání bude uspořádáno cca za půl roku, aby se vyhodnotilo, zda nastavená opatření fungují. Sociální pedagog rodičům sdělil, jaké jsou další možnosti, pokud by péči o děti rodina nezvládala (např. pomoc sociálně-aktivizační služby). V případě, že by se situace nezlepšovala, byli rodiče informováni, že by se škola musela obrátit na OSPOD.



11. Další zdroje a literatura

1. ACE study: Jak negativní zkušenosti v dětství ovlivňují náš další život? [online]. In: ČOSIV Česká inkluzní společnost pro vzdělávání [cit. 2023–10–26].
2. Analýza domácností s násilím, Násilí v blízkých vztazích – analýza charakteristik domácností, žen a mužů, zpracovali PAQ Research ve spolupráci s Centrem LOCIKA a Nadací Sirius, vydáno 2021.
3. DUNOVSKÝ, Jiří. Týrané, zneužívané a zanedbávané dítě. Praha: Grada, 1995. ISBN 80–7169–192–5.
4. FELCMANOVÁ, Lenka. Wellbeing ve škole: Jak na pozitivní přístup k učení i k životu 1. 2023.
5. HELLER, Laurence a LAPIERRE, Aline. Uzdravení vývojového traumatu: jak trauma v raném dětství ovlivňuje naši schopnost seberegulace, vnímání sebe sama a schopnost navazovat vztahy. Přeložila Lucie TĚŠNOVSKÁ. Olomouc: Fontána, [2016]. ISBN 978-80-7336-836-4.
6. Intervence v případech domácího násilí, ROSA – centrum pro ženy Praha, 2016.
7. JAKOBSEN, Barbora a RÅKIL, Marius (ed.). Násilí je možné zastavit: terapie pro osoby, které se dopouštějí násilí v blízkých vztazích. Přeložila Petra ŠTAJNEROVÁ. Praha: Nadace Open Society Fund Praha, 2017. ISBN 978-80-87725-40-5.
8. JOCHMANNOVÁ, Leona. Trauma u dětí: kategorie, projevy a specifika odborné péče. Psyché (Grada). Praha: Grada, 2021. ISBN 978-80-271-2842-6.
9. Manuál pro učitele: Škola a děti vystavené domácímu násilí, ROSA – centrum pro ženy, Praha, 2023.
10. MATOUŠEK, Oldřich (ed.). Dítě traumatizované v blízkých vztazích: manuál pro profesionály a rodiny. Praha: Portál, 2017. ISBN 978-80-262-1242-3.
11. Metodické doporučení MŠMT k primární prevenci rizikového chování u dětí a mládeže, č.j.: 21291/2010–28.
12. Metodický pokyn ministryně školství, mládeže a tělovýchovy k prevenci a řešení šikany ve školách a školských zařízeních, č.j. MŠMT–21149/2016.
13. Metodický pokyn MŠMT k jednotnému postupu při uvolňování a omlouvání žáků z vyučování, prevenci a postihu záškoláctví, č. j. 10 194/2002–14.
14. Možnosti a bariéry detekce násilí páchaném na dětech dospělou osobou pohledem škol.pdf, Závěrečná zpráva z výzkumu, listopad 2022, pro Nadaci Sirius zpracovala Eva Morávková.
15. MYDLÍKOVÁ, Eva; SLANÝ, Jaroslav a KOVÁČOVÁ, Mariana. Diagnostika syndromu týraného, zneužívaného a zanedbávaného dítěte. Přeložila Milada HOLIČKOVÁ. Praha: Portál, 2021. ISBN 978-80-262-1834-0.
16. PEMOVÁ, Terezie a PTÁČEK, Radek. Zanedbávání dětí: příčiny, důsledky a možnosti hodnocení. Praha: Grada Publishing, 2016. ISBN 978-80-247-5695-0.
17. Průvodce pro školy a školská zařízení – Vy a my nenecháme dětství zhořknout, Dětské krizové centrum, Praha, 2021.

18. PTÁČEK, R., VŇUKOVÁ, M., RABOCH, J., SMETÁČKOVÁ, I., HARSA, P., ŠVANDOVÁ, L. Syndrom vyhoření a životní styl učitelů českých základních škol. Česká a slovenská psychiatrie. 2018.
19. SIEGEL, Daniel J. Rozbouřený mozek: dospívání, teenageři a jejich výchova. Přeložila Eva KLIMENTOVÁ. Praha: Stanislav Juhaňák – Triton, 2016. ISBN 978-80-7553-040-0.
20. Směrnice MPSV č. j.: 2013/26780–21 ze dne 19. září 2013 o stanovení rozsahu evidence dětí a obsahu spisové dokumentace o dětech vedených orgány sociálně-právní ochrany dětí a o stanovení rozsahu evidence a obsahu spisové dokumentace v oblasti náhradní rodinné péče.
21. Škola – místo bezpečí a pomoci: Příručka pro učitele, kteří pro své žáky chtějí dětství bez násilí. Centrum LOCIKA, Praha, 2022.
22. Týrané, zneužívané a zanedbávané dítě v ordinaci PLDD: doporučení pro praxi, Nadace Sirius ve spolupráci s Odbornou společností praktických dětských lékařů ČSL JEP a Sdružením praktických lékařů pro děti a dorost ČR, Praha, 2022. ISBN 978-80-906468-5-8.
23. VANÍČKOVÁ, Eva. Sexuální násilí na dětech: výskyt, podoby, diagnostika, terapie, prevence. Praha: Portál, 1999. ISBN 80–7178–286–6.
24. WEISS, Petr. Sexuální zneužívání dětí. Psyché (Grada). Praha: Grada, 2005. ISBN 80–247–0929–5.
25. WINNETTE, Petra. O ztraceném dítěti & cestě do bezpečí: attachment, poruchy attachmentu a léčení. Tišnov: Scan, 2010. ISBN 978-80-86620-20-6.
26. WIRTZ, Ursula. Vražda duše: incest a jeho terapie. Spektrum (Portál). Praha: Portál, 2005. ISBN 80–7178–975–5.
27. Zákon č. 108/2006 Sb., o sociálních službách.
28. Zákon č. 273/2008, Sb., o Policii ČR.
29. Zákon č. 292/2013 Sb., o zvláštních řízeních soudních.
30. Zákon č. 359/1999 Sb., o sociálně-právní ochraně dětí.
31. Zákon č. 40/2009 Sb., Trestní zákoník.
32. Zákon č. 561/2004 Sb., o předškolním, základním, středním, vyšším odborném a jiném vzdělávání.
33. Zákon č. 561/2004 Sb., Školský zákon.

Webové stránky:

<http://iregistr.mpsv.cz>

<https://konsent.cz>

<https://nenasilnakomunikace.org>

<https://nevypustdusi.cz>

<https://visk.cz>

<https://zurivec.cz>

www.acorus.cz

www.bkb.cz

www.centrumlocika.cz

www.ditekrize.cz

www.domaci-nasili.cz

www.dumtriprani.cz

www.jaknatrauma.eu

www.justice.cz

www.kartakid.cz

www.mindfulness-institut.cz

www.mpsv.cz

www.msmt.cz

www.mvcr.cz

www.npi.cz

www.opatruj.se

www.os-semiramis.cz

www.podporainkluze.cz

www.policie.cz

www.profem.cz

www.rosacentrum.cz

www.societyforall.cz

www.spondea.cz

www.stopnasili.cz

www.supervize.eu

www.velkyvuz-sever.cz

www.wellbeingveskole.cz

12. Odborná vyjádření k materiálu

Každé dítě má právo na ochranu před násilím, ponižováním a vykořisťováním. Prevence, včasná identifikace a kvalifikovaná pomoc dětem, které jsou ohroženy násilím v blízkých vztazích, týráním zneužíváním či zanedbáváním, by tak měla být prioritou každé společnosti. Jsou-li děti vystaveny těmto formám porušování základních práv v prostředí rodiny, může pro ně být škola jediným bezpečným místem a také prostředím, kde by jim měla být nabídnuta adekvátní podpora a pomoc.

Publikace *Týrané, zneužívané a zanedbávané dítě ve škole* je proto určena primárně pro pracovníky školních poradenských pracovišť a pedagogické pracovníky. Na jejím vzniku se podílela celá řada renomovaných odborníků a odbornic, kteří svými teoretickými a praktickými znalostmi přispěli k ucelenému pohledu na možnosti intervencí ze strany škol a jejich zaměstnanců. Přestože se nejedná o první publikaci tohoto typu, považují ji za velmi zdařilou a velmi oceňují její praktický přínos. Tvorbě předcházela kvalitativní výzkum potřeb škol v souvislosti s daným tématem a na výsledném znění je znát, že se autorům a autorkám podařilo tyto potřeby a otázky v textu zohlednit. Publikace přináší konkrétní a praktická doporučení, vzory podání a srozumitelně popsané postupy při řešení situace ohrožených dětí.

Propojení jednotlivých složek systému a interdisciplinární přístup k řešení této problematiky je klíčový, proto velmi oceňuji praktická a konkrétní doporučení spolupráce mezi školou, policií, OSPOD a pomáhajícími organizacemi.

Témata týrání, zneužívání a zanedbávání dětí, stejně jako domácího násilí, jsou emočně velmi náročná a mohou vyvolávat nejistotu, úzkost, obavy. Považuji za velmi přínosné, že se publikace věnuje také tématu individuální i týmové sebepodpory pracovníků a pracovníc, nastavení zdravého klimatu ve třídě i ve škole a nulové toleranci k násilí v jakékoli podobě. Velmi výstižně je to v publikaci vystiženo větou: „Zdravá a přátelská atmosféra ve škole vysílá jednoznačné poselství, že násilí není v pořádku a je možné získat pomoc a podporu.“ Autoři a autorky nezapomínají ani na širší dopad prožitého násilí nebo zanedbávání, který se může projevit mimo jiné např. i ve formě šikany.

Příručku *Týrané, zneužívané a zanedbávané dítě ve škole* považuji za důležitý příspěvek k prevenci a ochraně dětí ohrožených násilím a doporučila bych ji všem pracovníkům školních poradenských pracovišť a pedagogickým pracovníkům jako praktického pomocníka při řešení situací těchto dětí.

PhDr. Branislava Marvánová Vargová

vedoucí sociálních služeb ROSA – Centrum pro ženy

Pracovníci škol si mnohdy neví rady, jak postupovat v případě ohrožení žáků a jak jim včas zajistit pomoc. Jedním z mnohých důvodů může být chybějící metodický materiál popisující rozpoznávání žáků ohrožených násilím v blízkých vztazích, týráním, zneužíváním a zanedbáváním. Příručka s názvem *Týrané, zneužívané a zanedbávané dítě ve škole* vydaná Nadací Sirius přináší výraznou oporu při rozpoznání a včasné pomoci ohroženým žákům.

Příručka je čtivá a má logickou strukturu. Pokrývá širokou škálu témat týkajících se postupů v případě ohrožení žáka týráním, zneužíváním a zanedbáváním, spolupráce školy s dalšími aktéry při práci s ohroženým dítětem a komunikaci s ním i rodičem v případech ohrožení dítěte. Dokument zohledňuje, odkazuje a navazuje na další odborné materiály. Pozitivně hodnotíme také výňatky z legislativy. Pracovníci škol v příručce naleznou řadu zodpovězených dotazů, včetně doporučení k prevenci na úrovni školy obsahující odkazy na další zdroje a preventivní programy orientované na problematiku násilí v blízkých vztazích.

Celkově vnímáme tuto publikaci jako významný zdroj informací podporující včasnou identifikaci a pomoc ohroženým dětem, vytváření bezpečného prostředí ve škole, zvyšování školní úspěšnosti dětí a zdůrazňující jejich právo na dětství bez násilí. Pracovníkům škol bude příručka průvodcem a rádcem k ochraně žáků před dopady násilí ze strany blízkých dospělých. Materiál poukazuje na skutečnost, že o násilí je nutné mluvit, všimnout si varovných signálů a projevů žáků, a že jen tak je možné násilí zastavit.

Mgr. Jiří Daněk a Mgr. Nicola Blábolilová, DiS.

sociální pedagogové, předseda a členka výkonné rady Asociace sociálních pedagogů

Materiál shrnuje zásady práce s ohroženými dětmi a velmi přehledně vystihuje všechny roviny pomoci a podpory jak jednotlivým žákům a jejich rodinám, tak i třídám.

Líbí se mi, že postupy popsané v publikaci jsou primárně zaměřené na podporu, a ne na restrikcí. Jako velmi užitečné vnímám posilování kompetencí jednotlivých pedagogických pracovníků, stejně jako vysvětlení kompetencí a možností pomáhajících organizací, zejména OSPOD a PČR.

Přínosem materiálu je také zaměření se na principy nenásilné, bezpečné komunikace, spolu se zaměřením se na preventivní aktivity pro vytváření zdravého a podpůrného klimatu na všech úrovních školy. To, že autoři publikace myslí na pedagogy a zabývají se předcházením syndromu vyhoření, vnímám jako velmi záslužné. Praktické a užitečné jsou i kontakty, kam se obracet pro pomoc. Bonusem jsou pak použitelné šablony pro efektivní spolupráci s OSPOD a PČR. Pro zarámování výchozích postupů dobře poslouží konkrétní kazuistiky uvedené v závěru materiálu.

Po přečtení publikace jsem přesvědčená, že bude žádaným a využívaným pomocníkem ve všech školách. Za sebe říkám, že tato příručka je svým rozsahem a obsahem unikátní a naplňuje potřebu jistoty pro jednání pedagogů v náročných situacích.

Mgr. Jitka Musilová, DiS.

metodička prevence a psycholožka PPP a SPC Královéhradeckého kraje

Publikaci „Týrané, zneužívané a zanedbávané dítě ve škole“ považuji za velmi důležitý materiál, který v praxi chyběl. Sjednocuje a vyjasňuje postupy a role hlavních aktérů zapojených do pomoci dítěti ohroženému některou z forem násilí v rodině – ať už se jedná o násilí psychické, fyzické, sexualizované, násilí přímo zaměřené na dítě či o situace, kdy dítě je svědkem násilí v rodině. A to je velmi důležitý a v praxi potřebný záměr – aktuálně totiž řešení případů ohrožených dětí spadá do díky 5 resortů (MPSV, MŠMT, MSp, MZ, MV). Každý z těchto resortů se řídí vlastními zákony, metodickými postupy a interními předpisy, které spolu ne vždy souvisí a navazují. Zorientovat se v celém procesu je tak velmi náročné, a to i pro odborníka. Není proto divu, že se v současné

době děti dostávají k pomoci pozdě či vůbec a není bohužel výjimkou, že jsou následně sekundárně poškozované – nekoordinovaným, pomalým a nepředvídatelným postupem, který není v zájmu dítěte. Tato situace pak přispívá k tomu, že pracovníci škol často váhají, kdy a jak dítěti, u kterého si všímají známek ohrožení, jednat a co udělat, aby mu skutečně pomohli a jeho situaci více nezhoršili.

A přitom dětí, které takovou pomoc potřebují, není rozhodně málo. V každé školní třídě najdeme zpravidla 3–4 děti, které doma jsou svědky či přímou obětí násilí. Škola je pak pro tyto děti často tou hlavní nadějí, že si někdo všimne, že potřebují pomoci, bude jednat a dá jim pocítit korektivní zkušenost, že svět může být bezpečné místo s respektujícím přístupem. Tato zkušenost pak bývá jedním z důležitých faktorů, který dětem pomáhá se s dopady násilí v rodině vyrovnat.

Velmi proto cením i meziresortní a multioborový způsob vzniku publikace. Vznikl kvalitní a praktický materiál, který bude dobrým pomocníkem všem, kteří jsou v kontaktu s ohroženými dětmi a není jim jejich situace lhostejná. Publikace odpovídá velice fundovaně a v souladu s moderními trendy na celou řadu palčivých otázek, které si školští pracovníci, dle mé zkušenosti, velmi často kladou. Může se tak stát důležitým zdrojem inspirace nejen pro postupy v rámci řešení případu, ale i pro konkrétní nastavení opatření a postupů ve školách a dalších školských zařízeních.

Veliké díky všem, co se na tvorbě materiálu podíleli i Vám všem, kteří informace obsažené v příručce budou v praxi používat v zájmu ohrožených dětí.

Bc. Petra Wünschová
ředitelka Centra LOCIKA

Na příručku pohlížím z pohledu ředitelky i učitelky, která má zkušenost s řešením případu týraného dítěte i rodiče. Jsem ředitelkou malotřídky, takže nevím, jak přesně to funguje na velkých školách, ale v takto závažných situacích se konzultací s rodičem účastním i já jako ředitelka. Dané situace jsou nepředvídatelné a vše co se stane nebo řekne, by mělo vedení, dle mého názoru, mít bez zkreslení.

Z vlastní zkušenosti vím, že obavy pedagogických pracovníků jsou velké, a když mají něco napsat a poslat na „úřad“, tak na to většinou nemají sílu. Potřebují podporu zkušeného kolegy a zároveň je ideální, aby už byli pracovníci na OSPODu základně informováni před posláním oznámení. Je dobře, že příručka tyto věci pojmenovává.

Příručka je obsahově velmi rozsáhlá a detailní, což je nutné vzhledem k tomu, že to vyžaduje daná problematika.

Mgr. Jaroslava Kohoutová, Ph.D.
ředitelka základní školy

