



Spolufinancováno  
Evropskou unií



edu.cz

## 2. odborný panel

# PŘEDŠKOLNÍ VZDĚLÁVÁNÍ V DATECH

**Praha 2024**

ODDĚLENÍ ANALYTICKÉ PODPORY A PROJEKTOVÝCH VÝSTUPŮ  
ODDĚLENÍ NÁRODNÍCH ANALÝZ

ODBOR ŠKOLSKÉ STATISTIKY A ANALÝZ  
SEKCE INFORMATIKY, STATISTIKY A ANALÝZ

*Název projektu: Datově-analytická podpora pro hodnocení a řízení vzdělávací soustavy ČR  
Registrační číslo projektu: CZ.02.02.XX/00/22\_005/0002901*



Spolufinancováno  
Evropskou unií



# **DATOVĚ-ANALYTICKÁ PODPORA PRO HODNOCENÍ A ŘÍZENÍ VZDĚLÁVACÍ SOUSTAVY ČR**

# Datově-analytická podpora pro hodnocení a řízení vzdělávací soustavy v ČR

(1. 3. 2023 – 31. 12. 2027)

- Vybudovat kvalitní **datovou základnu**.
- Vytvářet kvalitní a sofistikované **podklady pro rozhodování**.
- Průběžně **analyzovat data** ze škol a školských zařízení.
- **Informovat** širokou **veřejnost** o vzdělávací soustavě a její výkonnosti.
- **Vybudovat centrální analytickou jednotku ve strukturách MŠMT.**



# Klíčové aktivity projektu

KA 1

**Řízení projektu**

KA 2

**Realizace  
mezinárodních šetření  
ČŠI**

KA 3

**Sekundární a časové  
analýzy dat mezinárodních  
šetření**

PIRLS PISA TIMSS ICILS  
TALIS

PIRLS PISA TIMSS ICILS  
TALIS

KA 4

**Datová základna pro  
realizaci vzdělávacích  
analýz**

Časové trendy

Výsledky vzdělávání

Systemizace získávání a ukládání dat

Národní dotazníková šetření

KA 5

**Vnitřní hodnocení  
projektu**

Analýzy potřeb cílových skupin

KA 6

**Spolupráce a komunikace**

Spolupráce s IPs OP JAK

Síťování a sdílení zkušeností

Odborné panely

Konference



# Přínosy projektu

## Komplexní využití dostupných a relevantních informací a dat získaných z:

- pravidelných národních a mezinárodních šetření,
- školského rejstříku,
- matrik škol a vysokých škol,
- ČŠI a CZVV a dalších zdrojů.

## Vytvoření:

- robustního datového modelu školy,
- analytické datové knihovny,
- databáze výstupů,
- propojeného datového fondu.

# 1. BLOK

(10:00 – 11:00)

## **1 Úvodní slovo, přivítání a představení účastníků (V. Jelen, MŠMT)**

1.2 Význam předškolního vzdělávání  
(E. Šmelová, UPOL)

1.3 Předškolní vzdělávání z pohledu vzdělávací politiky  
(M. Černý, J. Jiterský, MŠMT)

1.4 Sběry dat a výkaznictví  
(P. Müllerová, MŠMT)

1.5 Diskuze

# Děkujeme za spolupráci



Partner projektu Datově-analytická podpora pro hodnocení  
a řízení vzdělávací soustavy ČR



Univerzita Palackého  
v Olomouci

...META\*<sup>✓</sup>





**Eva Šmelová**  
UPOL



**Dana Pražáková**  
ČŠI



**Irena Borkovcová**  
ČŠI



**Miluše Trojanová**  
Ředitelská akademie



**Jana De Merlier**  
Dolní Břežany



**Hana Splavcová**  
NPI ČR



**Jolana Jakoubková**  
APFŠaDS



**Milena Poeta**  
META, o. p. s.

# Děkujeme za účast



PEDAGOGICKÁ FAKULTA  
Ústav výzkumu a rozvoje vzdělávání  
Univerzita Karlova



MINISTERSTVO PRÁCE  
A SOCIÁLNÍCH VĚCÍ



POSLANECKÁ  
SNĚMOVNA  
PARLAMENTU  
ČESKÉ REPUBLIKY



Mendelova  
univerzita  
v Brně

Digitální Česko



Partnerství  
pro vzdělávání  
2030+



EXPERTNÍ  
KOMORA  
KARIÉROVÉHO  
PORADENSTVÍ

EDUin



SWAZEK  
OBČI  
REGIONU  
PISECKO

platforma  
pro  
včasnou péči

MUNI  
ARTS

Ústav  
pedagogických  
věd



IROP 2021-2027



ASOCIACE PROVOZOVATELŮ  
firemních školek a dětských skupin ČR



ASOCIACE  
PROVOZOVATELŮ  
DĚTSKÝCH  
SKUPIN



ASOCIACE  
PŘEDŠKOLNÍ  
VÝCHOVY



Začít spolu

Step  
by  
Step

firemní školky



KALIBRO  
KALIBRO

BAKALÁŘI  
most škola a rodina



twig

eduKlinika



ASOCIACE  
LEŠNÍCH MŠ

# Děkujeme za účast





9:30 – 10:00



Registrace

10:00 – 11:00



**1 Úvodní slovo** (*V. Jelen, MŠMT*)

1.1 Význam předškolního vzdělávání (*E. Šmelová, UPOL*)

1.2 Předškolní vzdělávání z pohledu vzdělávací politiky (*M. Černý, J. Jiterský, MŠMT*)

1.3 Sběry dat a výkaznictví (*P. Müllerová, MŠMT*)

1.4 Diskuze

11:00 – 11:15



Přestávka

11:15 – 12:30



**2 Klíčová témata** (*H. Novotná, MŠMT*)

2.1 Předškolní vzdělávání v datech (*S. Volčík, O. Nývlt, V. Hulík, MŠMT*)

2.2 Rovné příležitosti ve vzdělávání a odklady povinné školní docházky (*D. Pražáková, I. Borkovcová, ČŠI*)

2.3 Diskuze

12:30 – 13:15



Přestávka

13:15 – 14:30



**3 Předškolní vzdělávání v praxi** (*H. Novotná, MŠMT*)

3.1 Aktuální problémy a výzvy (*M. Trojanová, Ředitelská akademie; H. Splavcová, NPI ČR; J. Jakoubková, Asociace provozovatelů FŠ a DS*)

3.2 Děti s odlišným mateřským jazykem (*META, o.p.s.*)

3.3 Diskuze

14:30 – 14:45



Přestávka

14:45 – 15:15



**4 Shrnutí, návrh dalších aktivit** (*S. Volčík, H. Novotná, MŠMT*)

4.1 Závěrečné slovo (*V. Jelen, MŠMT*)

15:15 – 16:00



**5 Neformální debata a prostor pro síťování**

# 1. BLOK

(10:00 – 11:00)

1 Úvodní slovo, přivítání a představení účastníků  
(*V. Jelen, MŠMT*)

## **1.1 Význam předškolního vzdělávání** (*E. Šmelová, UPOL*)

1.2 Předškolní vzdělávání z pohledu vzdělávací politiky  
(*M. Černý, J. Jiterský, MŠMT*)

1.3 Sběry dat a výkaznictví  
(*P. Müllerová, MŠMT*)

1.4 Diskuze





# VÝZNAM PŘEDŠKOLNÍHO VZDĚLÁVÁNÍ

Eva Šmelová



Pedagogická  
fakulta

Univerzita Palackého  
v Olomouci



PODMÍNKY





základní schod k celoživotnímu  
učení



každé dítě má své tempo

„ Na dobrém začátku všechno záleží ”

J. A. Komenský



# Důležitost přípravy budoucích učitelů



 **REC**

JAKÉ SLOVO VÁS  
NAPADNE, KDYŽ SE ŘEKNE  
REFLEXE PRAXE?



# 1. BLOK

(10:00 – 11:00)

1 Úvodní slovo, přivítání a představení účastníků  
(*V. Jelen, MŠMT*)

1.1 Význam předškolního vzdělávání  
(*E. Šmelová, UPOL*)

**1.2 Předškolní vzdělávání z pohledu vzdělávací politiky**  
(*M. Černý, J. Jiterský, MŠMT*)

1.3 Sběry dat a výkaznictví  
(*P. Müllerová, MŠMT*)

1.4 Diskuze

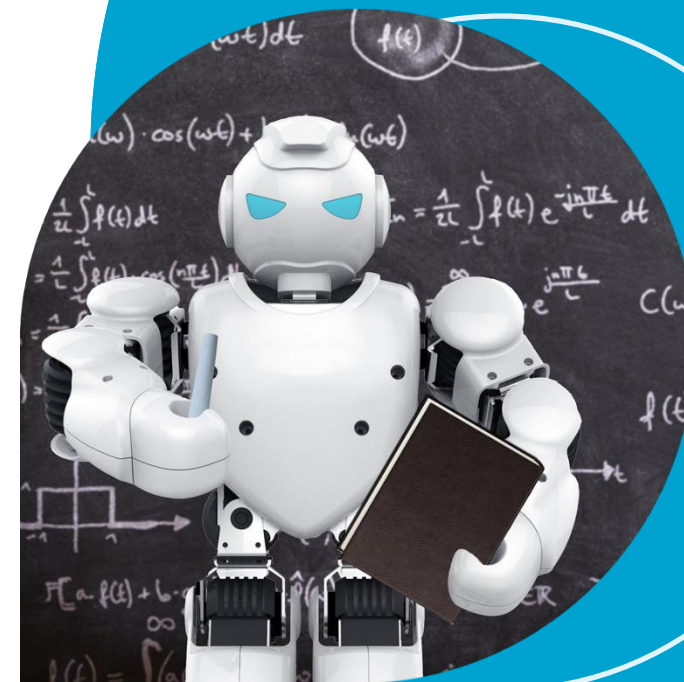
# PŘEDŠKOLNÍ VZDĚLÁVÁNÍ Z POHLEDU VZDĚLÁVACÍ POLITIKY

MICHAL ČERNÝ

JAN JITERSKÝ

ODBORNÝ PANEL - PŘEDŠKOLNÍ VZDĚLÁVÁNÍ V DATECH

18. 3. 2024



# KONTEXT



## ● Strategie 2030+

○ Implementační karta **Podpora předškolního vzdělávání**

○ Klíčová aktivita 2.1. Úprava RVP PV

## ● Proces a principy aktualizace RVP PV

○ Schváleno v PV pod č. j. MSMT-12625/2022-1





# KDO SE NA ÚPRAVĚ RVP PV PODÍLEL

- V září 2022 byli panem ministrem jmenováni členové **Pracovní rady pro aktualizaci RVP PV**
- V rámci výběrového řízení vzniklo **6 tvůrčích týmů** (30 osob)
  - Zástupci učitelů z praxe
  - Akademičtí pracovníci
  - Asociace v předškolním vzdělávání
  - Zástupci ČŠI
  - a další odborníci na předškolní vzdělávání



# CÍLE PRO AKTUALIZACI RVP PV

- Důraz na budování a rozvoj **klíčových kompetencí** v dosažitelné úrovni
- Podpora **individualizace** přístupu na základě kvalitní **pedagogické diagnostiky**
- Umožnění **sledování pokroku** každého jednotlivého dítěte
- Zachování **rovnováhy** mezi sociálně-emočním a kognitivním rozvojem
- Zajištění **návaznosti** RVP PV a RVP ZV
  - Podpora **plynulého přechodu** dítěte z MŠ do ZŠ
- Posílení **autoevaluační aktivity** mateřské školy a spolupráce s rodinou



# ÚPRAVY RVP PV



- Posílení principů **společného vzdělávání** s důrazem na **respekt k individualitě** a jedinečnosti každého dítěte
- Formulace cílů předškolního vzdělávání v podobě **klíčových kompetencí a očekávaných výstupů**.
- Rozšíření na osm klíčových kompetencí.
  - Sjednocením klíčových kompetencí v RVP PV a RVP ZV je posílena návaznost předškolního a základního vzdělávání.
- Důsledné **odstranění duplicit výstupů** klíčových kompetencí a očekávaných výstupů ve vzdělávacích oblastech, které bylo pro učitele mnohdy matoucí.
- Definování **čtyř vzdělávacích oblastí**
  - Dítě a jeho tělo
  - Dítě a jeho psychika
  - Dítě, ten druhý a společnost (spojeno s důvodu překryvů)
  - Dítě a svět
- Ukotvení **základních gramotností (čtenářská a matematická)**
- **Uživatelská vstřícnost** – menší rozsah, jasnější a jednoznačné formulace.



# CO NAVAZUJE

- Veřejná konzultace aktualizovaného RVP PV
- Dokončení a schválení úprav RVP PV
- Příprava modelového školního vzdělávacího programu
- Vytvoření metodické podpory pro podporu zavádění aktualizovaného RVP PV
  - Různé formy DVPP vč. přímé podpory ve školách
    - IPs Kurikulum, případně kmenová činnost NPI ČR
  - Příklady inspirativní praxe, např. ukázková metodická videa
    - Škola hrou
- Příprava a realizace komunikace k široké veřejnosti



# DŮLEŽITÉ TERMÍNY



Zapojení mateřských škol do realizace vzdělávání podle aktualizovaného RVP PV

- 1. 9. 2025 dobrovolné
  - Způsob zapojení je v řešení
- 1. 9. 2026 povinné
  - Je v jednání



# DĚKUJI ZA POZORNOST



PLUS PRO NAŠE ŠKOLSTVÍ



MICHAL ČERNÝ, [MICHAL.CERNY@MSMT.CZ](mailto:MICHAL.CERNY@MSMT.CZ)



JAN JITERSKÝ, [JAN.JITERSKY@MSMT.CZ](mailto:JAN.JITERSKY@MSMT.CZ)



WEB: [www.edu.cz](http://www.edu.cz) A [www.msmt.cz](http://www.msmt.cz)

SLEDUJTE A SDÍLEJTE:



[@Edu2030plus](https://www.facebook.com/Edu2030plus)





# 1. BLOK

(10:00 – 11:00)

1 Úvodní slovo, přivítání a představení účastníků  
(*V. Jelen, MŠMT*)

1.1 Význam předškolního vzdělávání  
(*E. Šmelová, UPOL*)

1.2 Předškolní vzdělávání z pohledu vzdělávací politiky  
(*M. Černý, J. Jiterský, MŠMT*)

**1.3 Sběry dat a výkaznictví**  
(*P. Müllerová, MŠMT*)

1.4 Diskuze

# Předávání individuálních údajů o dětech v MŠ



**MŠMT**  
MINISTERSTVO ŠKOLSTVÍ,  
MLÁDEŽE A TĚLOVÝCHOVY

Praha 2024

Ing. Bc. Petra Müllerová, MŠMT



## PŘEHLED POTŘEBNÝCH KROKŮ PRO PŘEDÁVÁNÍ INDIVIDUÁLNÍCH ÚDAJŮ O DĚTECH V MŠ

- Škola vyplní kontaktní údaje (jméno, telefon, e-mail) pro předávání dat ze školních matrik na serveru [sberdat.uiv.cz](http://sberdat.uiv.cz) (tam má již nyní přístup každé ředitelství, přihlašovací jméno je RED\_IZO):
  - po přihlášení se škole objeví tabulka, klikne na „Aktualizace kontaktních údajů matrik“
  - následuje nastavení příslušného druhu školy a „Výběr“
  - a dále se vyplní potřebné údaje a potvrdí „Zápis údajů o škole“.

Na zde uvedené e-mailové adresy rozesíláme informace před sběry dat a přihlašovací hesla do aplikací pro předávání individuálních údajů.

- Ředitelství, které má pouze mateřskou školu (nemá ZŠ, SŠ,...), si musí zažádat o přístupové heslo do aplikace na serveru <https://profa.msmt.cz/matrikas>. O heslo se žádá (vždy s uvedením RED\_IZO!!!) na e-mailové adrese [hesla@msmt.cz](mailto:hesla@msmt.cz) s uvedením, že se jedná o heslo pro matriku. Ředitelství, která má zároveň ZŠ, SŠ,... již o heslo žádat nemusí, již ho má (např. pro ZŠ). Přihlašovacím jménem je i zde RED\_IZO.
- Škola se přihlásí na server <https://profa.msmt.cz/matrikas> zasláním heslem (následně si ho již může v aplikaci sama změnit) a může importovat soubory xml vygenerované svým evidenčním systémem (Bakaláři apod.). Zde je možné provádět cvičné importy.

## Sběr dat a přehled nedávné historie výkazů

Resortní identifikátor právnické osoby:	[redacted]
Název:	[redacted]
IČO:	[redacted]
Zřizovatel:	<b>Obec</b> [redacted]
Webová stránka:	[redacted]
Email:	[redacted]
Zkrácený název:	Mateřská škola
Adresa:	[redacted]
Telefon:	[redacted]
Správní úřad:	<b>D81010</b>
Výpis adresních údajů z rejstříku:	podle stavu k 21.3.2016
	podle stavu k 1.9.2016
Aktuální informace pro školy:	Aktualizováno k 9.12.2022 13:15:44
Matrika škol:	Aktualizace kontaktních údajů matrik
	Archiv výkazů

## Aktualizace kontaktních údajů matrik

Resortní identifikátor právnické osoby:	██████████
Název:	██ příspěvková organizace
Zkrácený název:	Mateřská škola
Adresa:	██

### Vyberte školu:

vyberte školu ▼ Výběr

vyberte školu

██

### Aktualizace kontaktních údajů matrik - škola:

Identifikátor právnické osoby (RED_IZO):	██████████
Identifikátor školy (IZO):	██████████
Druh školy:	Mateřská škola
Evidenční systém: (pokud škola používá více evidenčních systémů, uved'te všechny):	<input type="text"/>
<b>Kontaktní osoba 1</b> (titul, jméno, příjmení):	<input type="text"/>
funkce:	<input type="text"/>
e-mail1*:	<input type="text"/>
e-mail2*:	<input type="text"/>
telefon:	<input type="text"/>
<b>Kontaktní osoba 2</b> (titul, jméno, příjmení):	<input type="text"/>
funkce:	<input type="text"/>
e_mail1*:	<input type="text"/>
e_mail2*:	<input type="text"/>
telefon:	<input type="text"/>
Poznámka:	<input type="text"/>
Poslední aktualizace záznamu:	<input type="text"/>


\*) uvedené kontaktní osoby budou informovány prostřednictvím těchto emailových adres o podrobnostech sběru dat z matrik

Zápis údajů o škole

**Není vyplněna ani jedna platná e-mailová adresa!**

# Infoservis 28. 8. 2023


[edu.cz](#) > Infoservis 28. 8. 2023

 Níže naleznete video INFOSERVISU ze dne **28. 8. 2023**. Seznámíme Vás s důležitými legislativními novinkami a změnami ve školním roce 2023/2024.

## Obsah:

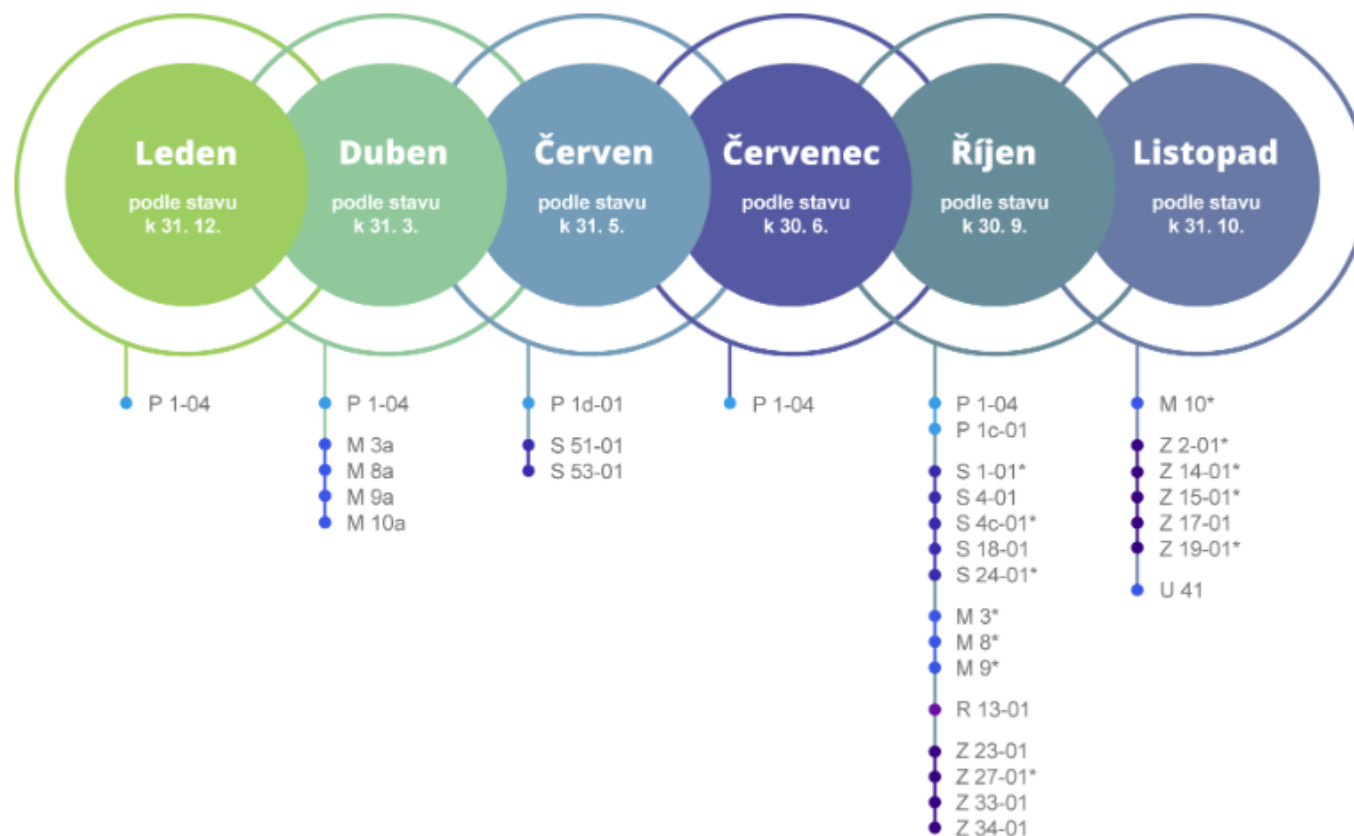
- Zákon o ochraně oznamovatelů
- Zákon č. 258/2000 Sb., o ochraně veřejného zdraví
- Zákon o pedagogických pracovnících
- Další novely
- Digitalizace přijímacího řízení
- Vzdělávání žáků s dočasnou ochranou
- Návrh lex Ukrajina VI.
- Předávání údajů do matriky a harmonogram výkaznictví

## Video z infoservisu k přehrátí

 <https://youtu.be/zhuWFrqZYv8>

Zdroj: <https://www.edu.cz/infoservis-28-8-2023/>

# HARMONOGRAM SBĚRŮ DAT V REGIONÁLNÍM ŠKOLSTVÍ



Datově-analytická podpora pro hodnocení a řízení vzdělávací soustavy ČR, CZ.02.02.XX/00/22\_005/0002901



Spolufinancováno  
Evropskou unií



edu.cz



MINISTERSTVO ŠKOLSTVÍ,  
MLÁDEŽE A TĚLOVÝCHOVY

# DĚKUJEME VÁM ZA POZORNOST

Sekce informatiky, statistiky a analýz



Karmelitská 529/5  
118 12 Praha 1



[www.msmt.cz](http://www.msmt.cz)

# 1. BLOK

(10:00 – 11:00)

1 Úvodní slovo, přivítání a představení účastníků  
(*V. Jelen, MŠMT*)

1.1 Význam předškolního vzdělávání  
(*E. Šmelová, UPOL*)

1.2 Předškolní vzdělávání z pohledu vzdělávací politiky  
(*M. Černý, J. Jiterský, MŠMT*)

1.3 Sběry dat a výkaznictví  
(*P. Müllerová, MŠMT*)

**1.4 Diskuze**



# 2. BLOK

(11:15 – 12:30)

## 2 Klíčová témata *(H. Novotná, MŠMT)*

2.1 Předškolní vzdělávání v datech  
*(S. Volčík, O. Nývlt, V. Hulík, MŠMT)*

2.2 Rovné příležitosti ve vzdělávání a odklady  
*(D. Pražáková, I. Borkovcová, ČŠI)*

2.3 Diskuze

# 2. BLOK

(11:15 – 12:30)

2 Klíčová témata

*(H. Novotná, MŠMT)*

**2.1 Předškolní vzdělávání v datech**

***(S. Volčík, O. Nývlt, V. Hulík, MŠMT)***

2.2 Rovné příležitosti ve vzdělávání a odklady

*(D. Pražáková, I. Borkovcová, ČŠI)*

2.3 Diskuze

# Předškolní vzdělávání v datech

---

---



# PŘEDŠKOLNÍ VZDĚLÁVÁNÍ V DATECH



**364 491**

Počet dětí



**5 387**

Počet škol (rediz)



**17 248**

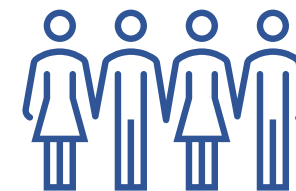
Počet tříd

k 30. 9. 2023



**39 501,7**

Průměrný evid.  
přepočtený počet,  
pedagogičtí  
pracovníci



**50 756,2**

Průměrný evid.  
přepočtený počet  
zaměstnanců  
celkem

**55 327,9**

Průměrný evid.  
přepočtený počet,  
fyzické osoby  
celkem

# PŘEDŠKOLNÍ VZDĚLÁVÁNÍ V DATECH



364 491

Počet dětí



5 387

Počet škol (rediz)



17 248

Počet tříd

k 30. 9. 2023



39 501,7

Průměrný evid.  
přepočtený počet,  
pedagogičtí  
pracovníci



50 756,2

Průměrný evid.  
přepočtený počet  
zaměstnanců  
celkem

55 327,9

Průměrný evid.  
přepočtený počet,  
fyzické osoby  
celkem

## Kde lze data snadno vyhledat?



MINISTERSTVO

VZDĚLÁVÁNÍ

MLÁDEŽ

SPORT

VÝZKUM A VÝVOJ

EU A ZAHRANIČÍ

FONDY EU

Školství v ČR

Pedagogická pracovníci a pracovníci

Školství v ČR

Společné vzdělávání

Předškolní vzdělávání

Základní a základní umělecké vzdělávání

Střední vzdělávání

Vyšší odborné vzdělávání

Vysoké školství

Spec.vzděl., prevence, inst. vých.

Školní stravování

Další vzdělávání

Školský rejstřík

Organizace školního roku



## MŠMT PŘIPRAVUJE ZMĚNY VE FINANCOVÁNÍ REGIONÁLNÍCH ŠKOL

STŘEDA, 06. BŘEZEN 2024

Praha, 6. března 2024 – Ministerstvo školství, mládeže a tělovýchovy je připraveno v průběhu roku dodatečně zvýšit rezervy spravované krajskými úřady...

CELÝ ČLÁNEK &gt;&gt;

MINISTR

ÚŘAD A KONTAKTY

ÚŘEDNÍ DESKA

KARIÉRA NA MŠMT

PORTÁL EDU.CZ

PORTÁL K UKRAJINĚ

VYBRANÁ LEGISLATIVA

ORGANIZACE ŠK. ROKU

PŘIJÍMAČKY NA STŘEDNÍ  
2024

MATURITA

OP JAN AMOS KOMENSKÝ

STRATEGIE 2030+





## ŠKOLSTVÍ V ČR

V této sekci naleznete důležité informace pro pedagogy, žáky, ředitele škol, vzdělávací instituce i nejširší veřejnost, které se týkají všech stupňů vzdělání (předškolní, základní, střední, vyšší odborné, vysokoškolské), ale také informace o speciálním školství, dalším vzdělávání, vzdělávání pedagogů, uměleckém vzdělávání, či o udělování akreditací.

[PŘIJÍMACÍ ŘÍZENÍ NA SŠ](#)
[AKREDITACE V SYSTÉMU DVPP](#)
[ŠKOLNÍ ROK A PRÁZDNINY](#)
[DLOUHODOBÉ ZÁMĚRY ČR](#)

[Titulní stránka](#) / [Vzdělávání](#) / [Školství v ČR](#)

[ŠKOLSTVÍ V ČR](#)
[PEDAGOGIČTÍ PRACOVNÍCI A PRACOVNICE](#)
[SPOLEČNÉ VZDĚLÁVÁNÍ](#)
[PŘEDŠKOLNÍ VZDĚLÁVÁNÍ](#)
[ZÁKLADNÍ A ZÁKLADNÍ UMĚLECKÉ](#)
[STŘEDNÍ VZDĚLÁVÁNÍ](#)
[VYŠŠÍ ODBORNÉ VZDĚLÁVÁNÍ](#)
[VYSOKÉ ŠKOLSTVÍ](#)
[SPEC.VZDĚL., PREVENCE, INST. VÝCH.](#)
[ŠKOLNÍ STRAVOVÁNÍ](#)
[DALŠÍ VZDĚLÁVÁNÍ](#)
[ŠKOLSKÝ REJSTŘÍK](#)
[ORGANIZACE ŠKOLNÍHO ROKU](#)
[AKTUALITY](#)
[AKCE](#)
[TISKOVÉ ZPRÁVY](#)
[POSLEDNÍ ČLÁNKY](#)


14. 03. 2024

[Plynulý přechod z předškolního do základního vzdělávání](#)



08. 03. 2024

[Informace Státního zemědělského intervenčního fondu pro školy -...](#)



12. 02. 2024



07. 02. 2024

[Strategické a koncepční dokumenty](#)
[Soubory pedagogicko-organizačních informací](#)
[Statistika školství](#)
[Ekonomika školství](#)

## STATISTIKA ŠKOLSTVÍ

---

[Pro veřejnost](#)

[Výkaznictví společného vzdělávání](#)

[O školské statistice](#)

[Číselníky a klasifikace](#)

[Sběry statistických dat](#)

[Statistické výstupy a analýzy](#)

[O školské statistice](#)

[Sběry statistických dat](#)

[Statistické výstupy a analýzy](#)

[Číselníky a klasifikace](#)

[Adresáře školských institucí](#)

[Pro veřejnost](#)



## STATISTICKÉ ROČENKY ŠKOLSTVÍ

Statistická ročenka školství obsahuje informace o školství v České republice z různých oblastí – výkony školství, zaměstnanci a mzdové prostředky a financování školství. Kromě standardních výstupů za daný školní / kalendářní rok je součástí souboru ročenek i Vývojová ročenka školství, kde jsou dostupné základní ukazatele v časové řadě.

### Statistická ročenka školství – Zaměstnanci a mzdové prostředky

obsahuje podrobné údaje o pracovnících a mzdových prostředcích v příslušném kalendářním roce za školy a školská zařízení zřizované Ministerstvem školství, obcemi, kraji, soukromíky a církví. V tabulkách jsou vedeny jak souhrnné údaje, tak údaje ve členění podle druhů škol a školských zařízení, zřizovatelů, krajů (v elektronické verzi též na úroveň okresů). Pokud jsou k dispozici, jsou uvedeny i souhrnné údaje za školy ministerstev obrany, vnitra a spravedlnosti.

Pondělí, 1. červen 2020 / Publikoval: **Hulík Vladimír**

[Celý článek](#)

### Statistická ročenka školství – Výkonové ukazatele

obsahuje detailní pohled na tzv. výkonové ukazatele (tj. počty škol, zaků, absolventů a učitelů, počty zařízení a jejich výkony včetně počtů učitelů) za příslušný školní rok, a to jak v globálních číslech, tak ve členění podle zřizovatele, oborů vzdělání/studia, jednotlivých oblastí a krajů. V ročence jsou navíc uplatněny různé pohledy na školství – pohled institucionální, pohled z hlediska vzdělávacích úrovní i základní přehled údajů ve členění mezinárodní klasifikace vzdělání ISCED-97. Součástí ročenky jsou také údaje za školy ministerstev vnitra, obrany a spravedlnosti, které působí v regionálním školství. Za vysoké školy jsou uvedeny souhrnné údaje za školy ministerstev vnitra a obrany v samostatných tabulkách.

Neděle, 1. leden 2017 / Publikoval: **Nebřenský Jaromír**

[Celý článek](#)

#### O školské statistice

#### Sběry statistických dat

#### Statistické výstupy a analýzy

#### Národní statistiky

#### Statistické ročenky školství

- ▶ **Statistická ročenka školství – Výkonové ukazatele**
- ▶ **Statistická ročenka školství – Vývojová ročenka**
- ▶ **Statistická ročenka školství – Soubor ekonomických ukazatelů**
- ▶ **Statistická ročenka školství – Zaměstnanci a mzdové prostředky**
- ▶ **Školství v regionech (do roku 2010, poté bylo v souvislosti se zánikem ÚIV vydávání publikací ukončeno)**
- ▶ **Tématicky zaměřené statistiky**
- ▶ **Mezinárodní statistiky**

# Rozcestník na data MŠMT

## STATISTICKÉ ROČENKY:



Vývojová ročenka (časové řady)



Soubor ekonomických ukazatelů



Výkonové ukazatele



Zaměstnanci a mzdové prostředky



Vzdělávání v datech



Genderová problematika zaměstnanců ve školství



Zápisy do předškolního vzdělávání



Zápisy do 1. ročníků základního vzdělávání

## VYSOKÉ ŠKOLY A TERCIÁRNÍ VZDĚLÁVÁNÍ:



Studenti a absolventi



Výkonová data



Registry a číselníky



Analytické materiály



Přijímačky na VŠ a VOŠ

## Další vzdělávání:



## Evaluace:



- OP JAK
- OP VVV
- OP VaVpl
- OP VK

## OPEN DATA:



- Adresář škol a šk. zařízení
- Adresář VŠ, OPŘO a OSSaS



- Rejstřík škol a šk. zařízení
- Rejstřík šk. práv. osob
- Registr VŠ a stud. programů



- Číselníky
  - Aplikace
- Klasifikace



- Sběr dat:
  - Regionální školství
  - VŠ a OPŘO
  - Školská matrika

## PŘEHLED ODKAZŮ NA DATA O VZDĚLÁVÁNÍ



- Statistika na webu MŠMT
- Vizualizace monitorovacího rámce
- Krajský přehled
- Výroční zprávy MŠMT
- Mezinárodní statistiky

## Další organizace:

- ČŠI
- CZVV
- NPI
- DZS
- ČSÚ
- PAQ
- OECD
- Eurostat
- Eurydice
- CEDEFOP

## Výkazy, metodické pokyny a dodatky:

- Matrika (výkazy o ZŠ, SŠ, VOŠ atd.)
- S, Z, R (např. R13 o ředitelství škol)
- PAM (např. o zaměstnancích a mzdových prostředcích)
- Vysoké školy



Edu.cz/data

<b>Tabulka 1</b>	<b>Předškolní vzdělávání – děti v předškolním vzdělávání, podíl na populaci 3–5letých dětí ve školním roce 2012/13 až 2022/23</b>	<b>B3.1</b>
	<b>Mateřské školy</b>	
<b>Tabulka 2</b>	<b>Mateřské školy – školy, třídy, děti/dívky, učitelé/ženy ve školním roce 2012/13 až 2022/23 – podle zřizovatele</b>	<b>B3.2</b>
<b>Tabulka 3</b>	<b>Mateřské školy – školy ve školním roce 2012/13 až 2022/23 – podle počtu dětí v mateřské škole</b>	<b>B3.3</b>
<b>Tabulka 4</b>	<b>Mateřské školy – děti ve školním roce 2012/13 až 2022/23 – podle věku</b>	<b>B3.4</b>
<b>Tabulka 5</b>	<b>Mateřské školy – podíl na celkovém počtu dětí v populačním ročníku ve školním roce 2012/13 až 2022/23</b>	<b>B3.5</b>
<b>Tabulka 6</b>	<b>Mateřské školy – školy ve školním roce 2012/13 až 2022/23 – podle území</b>	<b>B3.6</b>
<b>Tabulka 7</b>	<b>Mateřské školy – děti ve školním roce 2012/13 až 2022/23 – podle území</b>	<b>B3.7</b>
<b>Tabulka 8</b>	<b>Mateřské školy – zdravotně postižené a znevýhodněné děti ve školním roce 2012/13 až 2022/23</b>	<b>B3.8</b>
<b>Tabulka 9</b>	<b>Mateřské školy – poměrové ukazatele ve školním roce 2012/13 až 2022/23</b>	<b>B3.9</b>

# SCHÉMA ORGANIZOVANÉ PÉČE O DĚTI PŘEDŠKOLNÍHO VĚKU V ČESKÉ REPUBLICE

Věk dítěte

0

1

2

3

4

5

Začátek školní docházky

PÉČE O DĚTI V REŽIMU OBECNÝCH PRÁVNÍCH PŘEDPISŮ (MATEŘSKÁ, RODINNÁ CENTRA)

→ *Legislativně ukotveno obecně právními předpisy*  
→ *Statistická evidence z podstaty věci zřejmě není možná*

ŽIVNOSTI PÉČE O DĚTI (MŠ A PODOBNÁ ZAŘÍZENÍ MIMO ŠKOLSKÝ ZÁKON, CHŮVY)

→ *Legislativně ukotveno zákonem č. 455/1991 Sb., o živnostenském podnikání*  
→ *Statistická evidence počtů živností dle oborů v gesci MPO*

DĚTSKÉ SKUPINY \*

→ *Legislativně péče ukotvena zákonem č. 247/2014 Sb., o poskytování služby péče o dítě v dětské skupině*  
→ *Statistická evidence v gesci MPSV*  
→ *Od roku 2021 integrovány mikrojesle, které v letech 2016-2020 byly podporovány systémovým projektem MPSV*

MATEŘSKÉ ŠKOLY

→ *Legislativně ukotveno zákonem č. 561/2004 Sb. školským zákonem (ŠZ)*  
→ *Statistická evidence v gesci MŠMT*

PŘÍPRAVNÁ TŘÍDA/STUPEŇ

→ *Legislativně ukotveno ŠZ*  
→ *Statistická evidence v gesci MŠMT*

\* V červenci 2020 vláda schválila novelu na rozšíření jeslí, které měly nahradit dětské skupiny. V roce 2021 prošel zákon úpravou, která rozhodla o zachování dětských skupin, které mohou navštěvovat děti od půl roku věku, až do zahájení povinné školní docházky.

# DATOVÉ ZDROJE ORGANIZOVANÉ PÉČE O DĚTI PŘEDŠKOLNÍHO VĚKU V ČESKÉ REPUBLICE

	Datový zdroj	Počet poskytovatelů	Kapacita	Počty dětí
PÉČE O DĚTI V REŽIMU OBEČNÝCH PRÁVNÍCH PŘEDPISŮ	<i>Mimo legislativní ukotvení MŠMT, MPSV, MPO</i>	✗	✗	✗
ŽIVNOSTI PÉČE O DĚTI	<i>Evidence zařízení zřízených na základě živnostenského oprávnění MPO *</i>	✓	✗	✗
DĚTSKÉ SKUPINY	<i>Evidence dětských skupin spravována MPSV</i>	✓	✓	✓
MATEŘSKÉ ŠKOLY	<i>Výkaz S1 o mateřské škole; Rejstřík škol a školských zařízení</i>	✓	✓	✓
PŘÍPRAVNÁ TŘÍDA/STUPEŇ	<i>Výkaz S4c-01 o přípravné třídě ZŠ a o přípravném stupni ZŠ speciální; Rejstřík škol a školských zařízení</i>	✓	✓	✓

\* Konkrétně se jedná o vázanou živnost „Péče o dítě do tří let věku v denním režimu“ nebo volnou živnost „Mimoškolní výchova a vzdělávání, pořádání kurzů, školení, včetně lektorské činnosti“ (kód 72).

# Základní vize předškolního vzdělávání v rámci Evropy

---

*„Dostupnost, přístupnost a finanční dostupnost kvalitních zařízení pro děti jsou zásadní, aby se ženy i muži s pečovatelskými povinnostmi mohli účastnit na trhu práce.“*

# SOUVISLOSTI PRO ZVÝŠENÍ PARTICIPACE NA VZDĚLÁVÁNÍ A PÉČI O DĚTI PŘEDŠKOLNÍHO VĚKU



*Genderový  
rozdíl*



*Dostupnost  
během  
pracovní doby*



*Dostupnost  
dostatku  
péče*



*Inkluzivní  
přístup*



*Finanční  
dostupnost*



*Kvalitní  
péče*

- Koncept souvisí s vizí rovnováhy mezi pracovním a rodinným životem
- Pomoci dětem v socio-ekonomické integraci a rozvoji

# STANOVENÉ CÍLE V POSKYTOVÁNÍ PÉČE A VZDĚLÁVÁNÍ DO ROKU 2010

	STANOVENÝ CÍL	VÝSLEDEK ČR za rok 2011	POŘADÍ VÝSLEDKU ČR	POČET ZEMÍ S DOSAŽENÝM CÍLEM
DĚTI OD 3 LET AŽ DO VĚKU POVINNÉ ŠKOLNÍ DOCHÁZKY	90 %	76 %	10. nejnižší	Belgie, Dánsko, Francie, Švédsko, Slovinsko, UK, Německo, Itálie, Estonsko
DĚTI MLADŠÍ 3 LET	33 %	4 %	nejnižší	Belgie, Dánsko, Francie, Švédsko, Slovinsko, UK, Lucembursko, Nizozemsko, Španělsko, Portugalsko



# STANOVENÉ CÍLE V POSKYTOVÁNÍ PÉČE A VZDĚLÁVÁNÍ DO ROKU 2030

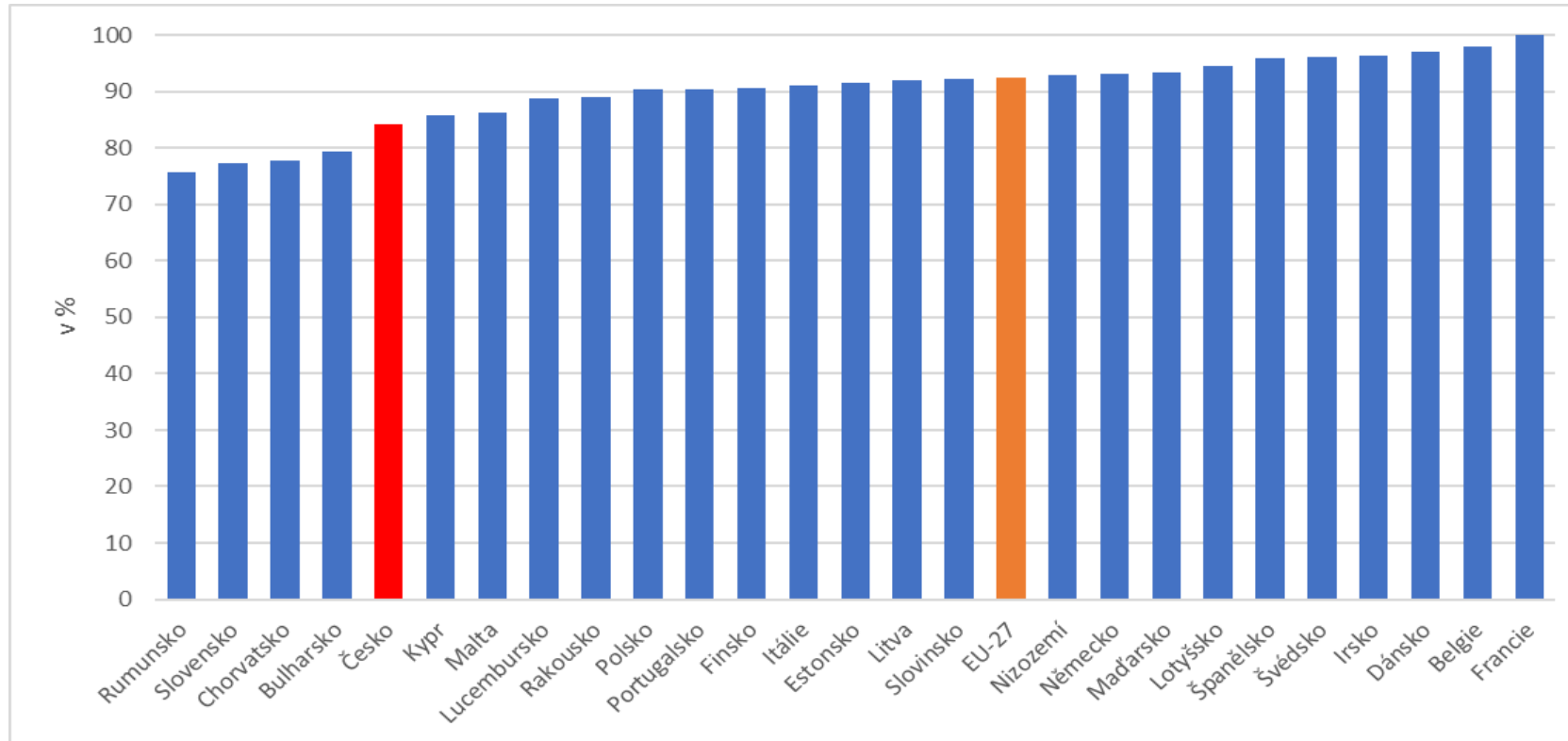
	STANOVENÝ CÍL	VÝSLEDEK ČR za rok 2021	POŘADÍ VÝSLEDKU ČR	ZEMĚ S JIŽ DOSAŽENÝM CÍLEM
DĚTI OD 3 LET AŽ DO VĚKU POVINNÉ ŠKOLNÍ DOCHÁZKY	96 %	84 %	5. nejnižší	Francie, Belgie, Dánsko, Irsko, Švédsko, Španělsko
DĚTI DO VĚKU 3 LET	45 %*	odhad 10 %	-	-

\* specifické cíle pro státy nesplňující předchozí cíle

Zdroj: Eurostat, data ČR (výkaznictví MŠMT)

# Mezinárodní srovnání – předškolní vzdělávání

Podíl dětí ve věku od 3 let do zahájení povinné školní docházky, kteří jsou účastni předškolního vzdělávání, 2021



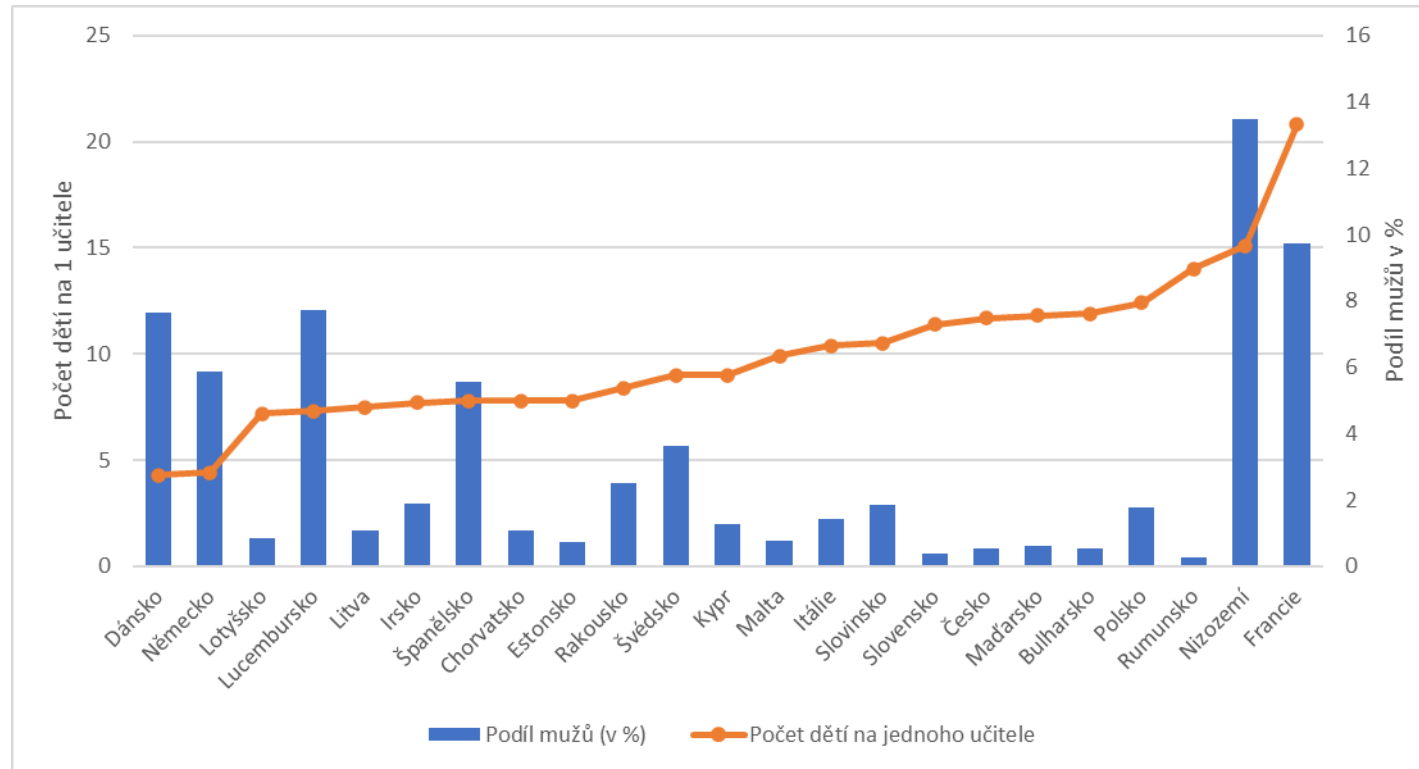
Zdroj: Eurostat, data ČR (výkaznictví MŠMT)

## Základní výstupy:

- V roce **2021** pouze **šest zemí splňovalo doporučené kritérium 95 %** pro rok 2030, kritérium 90 % pro **rok 2010 významněji nesplňovalo sedm zemí** (Rumunsko, Slovensko, Chorvatsko, Bulharsko, Česko, Kypr, Malta)
- Obecně **nižší participace** na předškolním vzdělávání v **bývalých zemích východního bloku**

# Mezinárodní srovnání – předškolní vzdělávání

## Učitelé v předškolním vzdělávání v zemích EU, 2021



Zdroj: Eurostat

### Základní výstupy:

- V **zemích bývalého východního bloku** je zcela **výjimečný muž** učitel v předškolním vzdělávání, nejvýrazněji pak v Rumunsku, Slovensku a právě Česku
- Ve **Francii je 100 % účast** dětí v předškolním vzdělávání vykoupena **vysokým průměrným počtem dětí na jednoho učitele**

**Současný stav,  
predikce,  
kontexty  
organizované péče  
o děti v předškolním věku**

---



# MŠ – DEMOGRAFICKÁ PREDIKCE

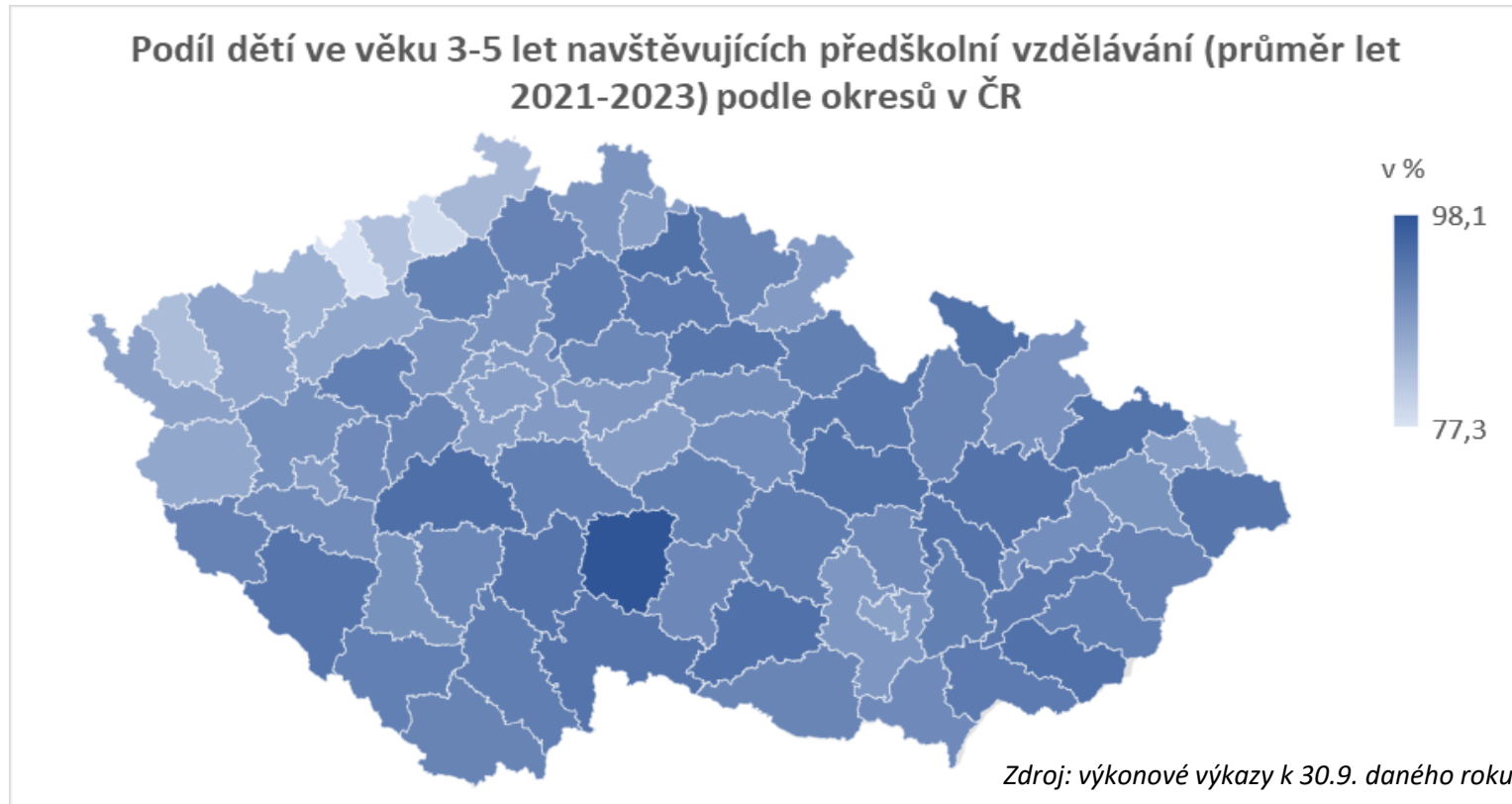
## Základní parametry predikce:

- Analýza dostupných demografických údajů a dat ze školské statistiky
- Vychází z demografické projekce ČSÚ: „Projekce obyvatelstva České republiky 2023-2100“
- Odvození demografických trendů na úrovni krajů a okresů pro predikce na nižších územních úrovních
- Projekce podílu dětí z populace navštěvující MŠ podle věku

## Cíl predikce:

- Predikce počtu dětí navštěvující MŠ na úrovni okresů a krajů v ČR do roku 2035
- Dostupnost a aktualizace projekce v rámci datového modelu školy IPs DATA

# MŠ – DEMOGRAFICKÁ STRUKTURA

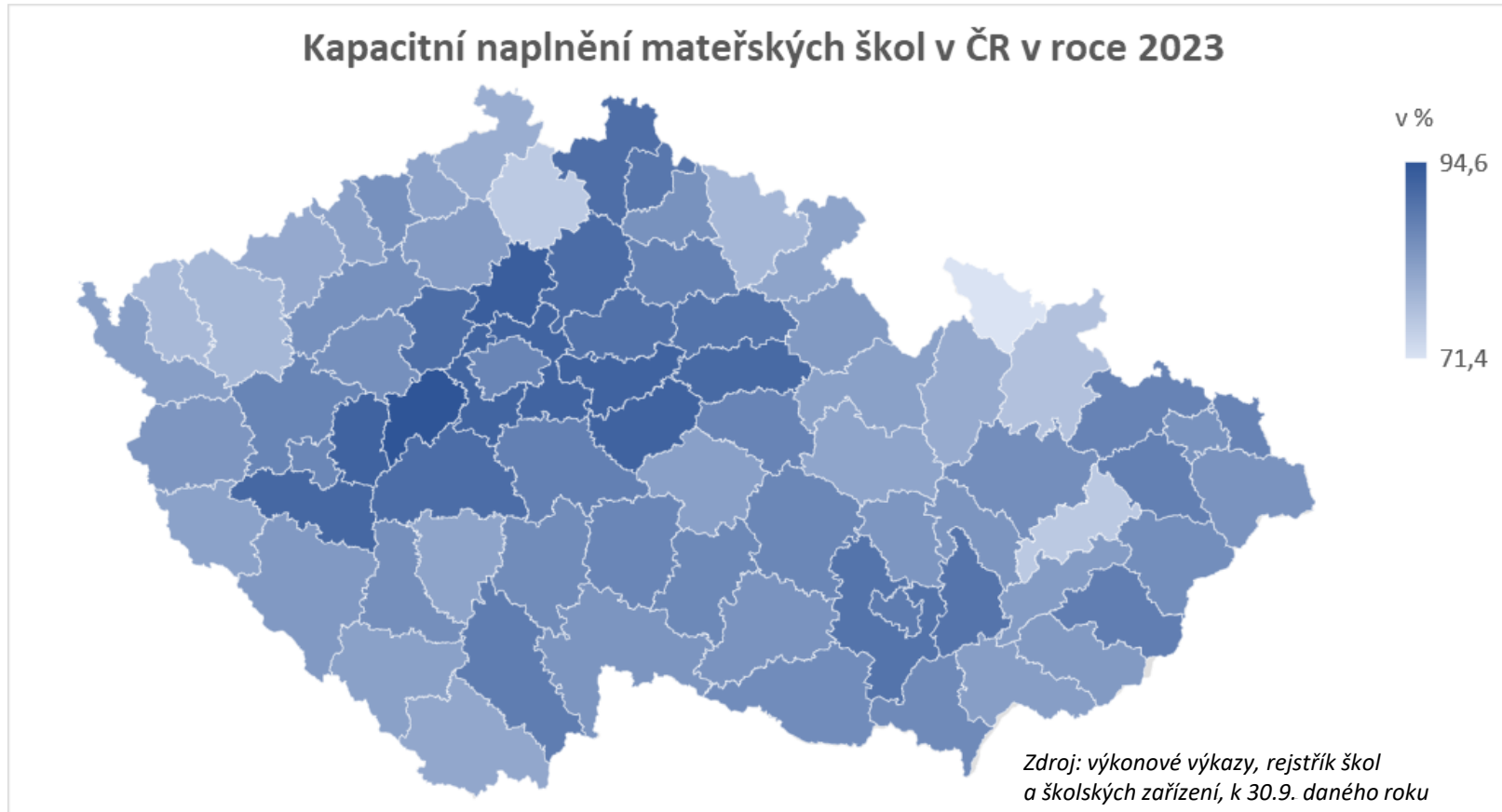


Okresy s nejnižším podílem dětí ve věku 3-5 let	v %
Most	77,3
Ústí nad Labem	78,5
Teplice	82,5
Sokolov	82,9
Děčín	83,6
Chomutov	84,6
Tachov	86,0
Louny	86,1
Karviná	86,3
Karlovy Vary	86,7
Cheb	86,9
Brno - město	87,2
Praha	87,5

## Základní výstupy:

- Významný vliv sociální struktury na účast dětí ve věku 3-5 let v MŠ, především **v okresech Ústeckého a Karlovarského kraje**
- **Nižší kapacity MŠ ve velkých městech** (přílehlé okresy) pravděpodobně vedou k vyššímu využívání alternativní péče o děti v předškolním věku
- Hledání opatření pro **zvyšování účasti dětí** především ze sociálně znevýhodněných rodin k vyšší participaci obecně na PV

# MŠ – VYUŽITÍ KAPACIT

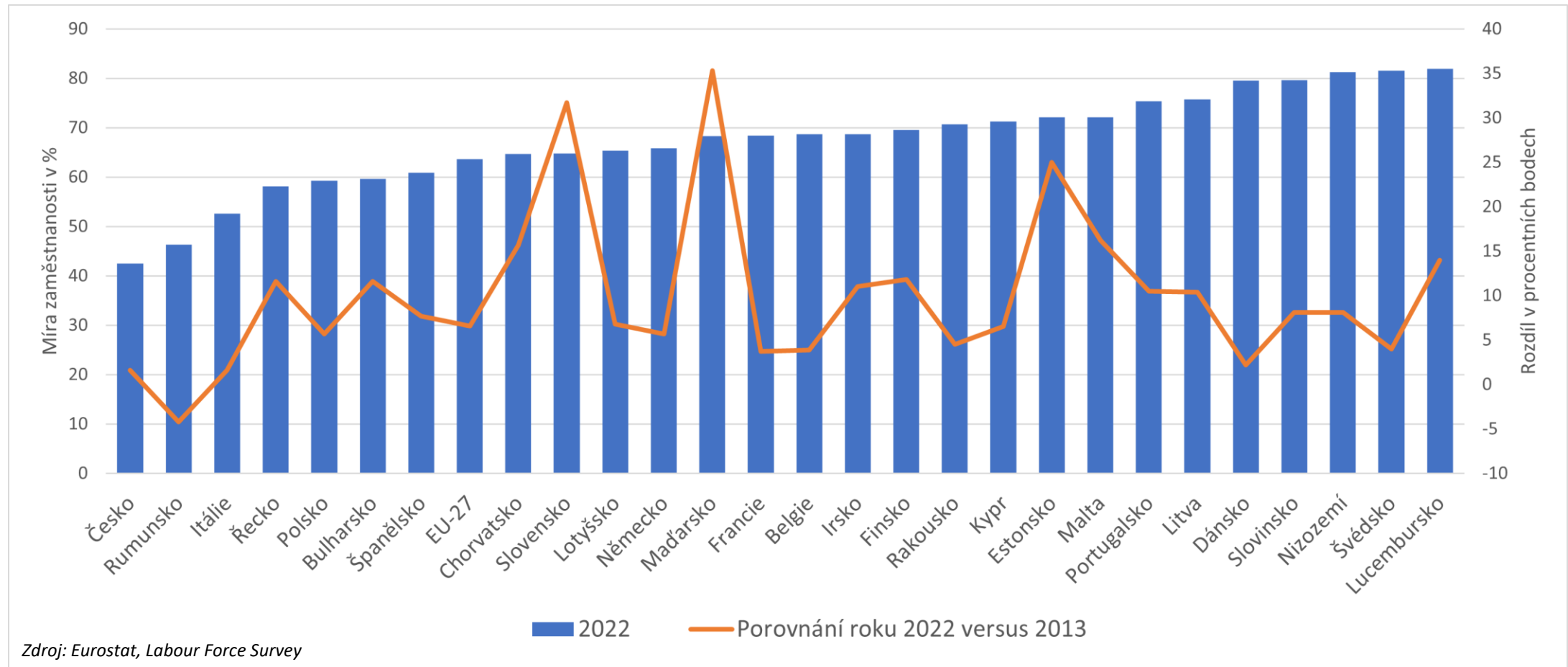


Okresy s nejvyšším kapacitním využitím	v %
Beroun	94,6
Mělník	93,1
Kutná Hora	92,4
Rokycany	92,4
Kolín	92,3
Praha-východ	92,2
Praha-západ	92,0
Plzeň-jih	91,6
Pardubice	91,2
Mladá Boleslav	90,9
Příbram	90,7
Kladno	90,6
Liberec	90,5

## Základní výstupy:

- MŠ jsou obecně **nedostupné v migračně atraktivních oblastech**, tím vznikají velmi výrazné rozdíly v dostupných kapacitách při regionálním srovnání
- Naopak **vyšší dostupné kapacity MŠ nesouvisí s vyšším využíváním MŠ dětí ve věku 2 a 3 let**, vstupují zde i zcela jiné faktory (sociální skladba obyvatelstva, nízká zaměstnanost žen)

# ZAMĚŠTNANOST ŽEN S NEJMLADŠÍM DÍTĚTEM VE VĚKU 0-5 LET V ZEMÍCH EU (2013-2022)

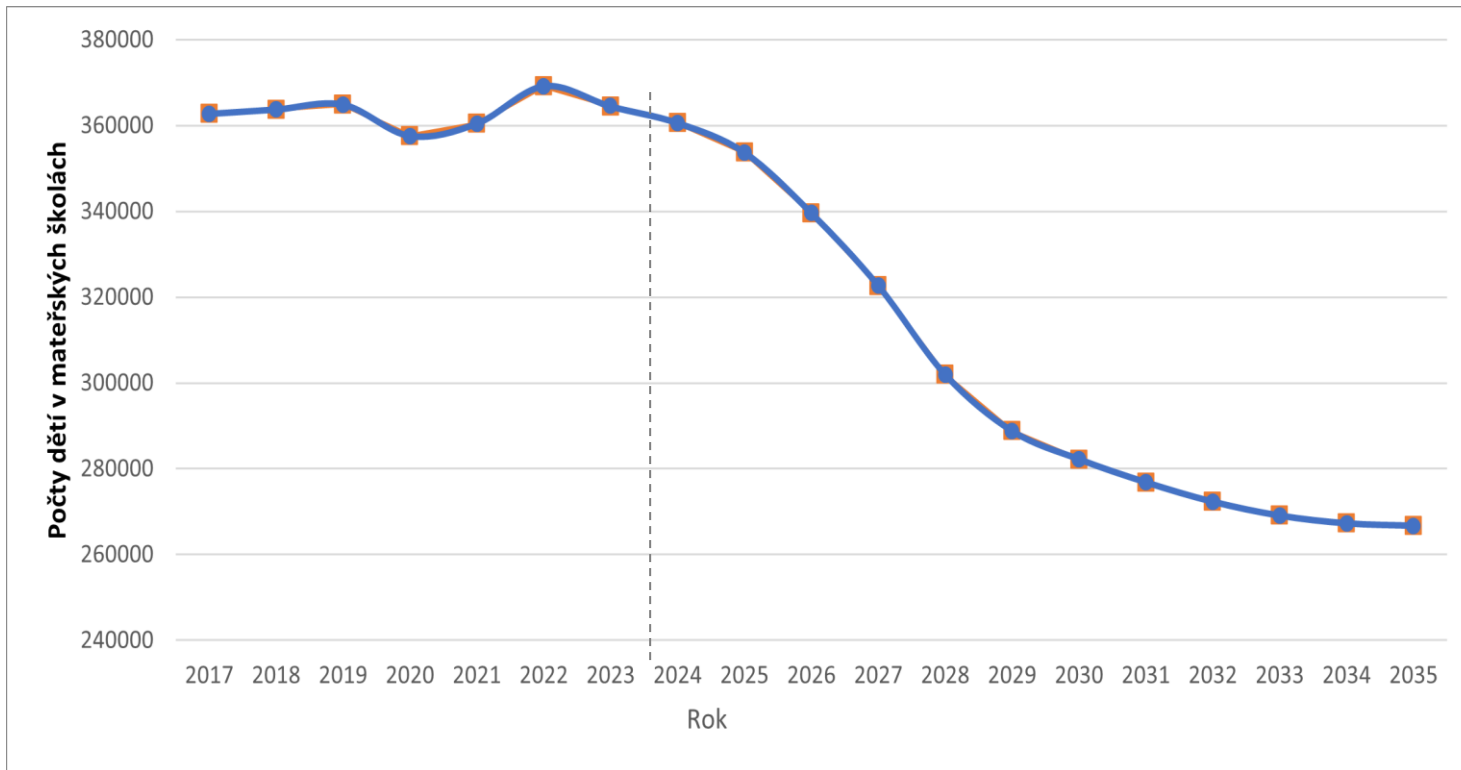


## Základní výstupy:

- **ČR** má v rámci EU-27 **nejnižší zaměstnanost žen s malými dětmi** a dlouhodobě se situace nemění. Situace je paradoxní, jelikož míra zaměstnanosti osob v produktivním věku v ČR patří v rámci EU mezi ty nejvyšší



# PREDIKCE ÚČASTI V MŠ PODLE VĚKU DÍTĚTE V ČR 2017-2035 (STAV K 30. ZÁŘÍ)



**Projektovaný podíl dětí z populace navštěvující MŠ podle věku**

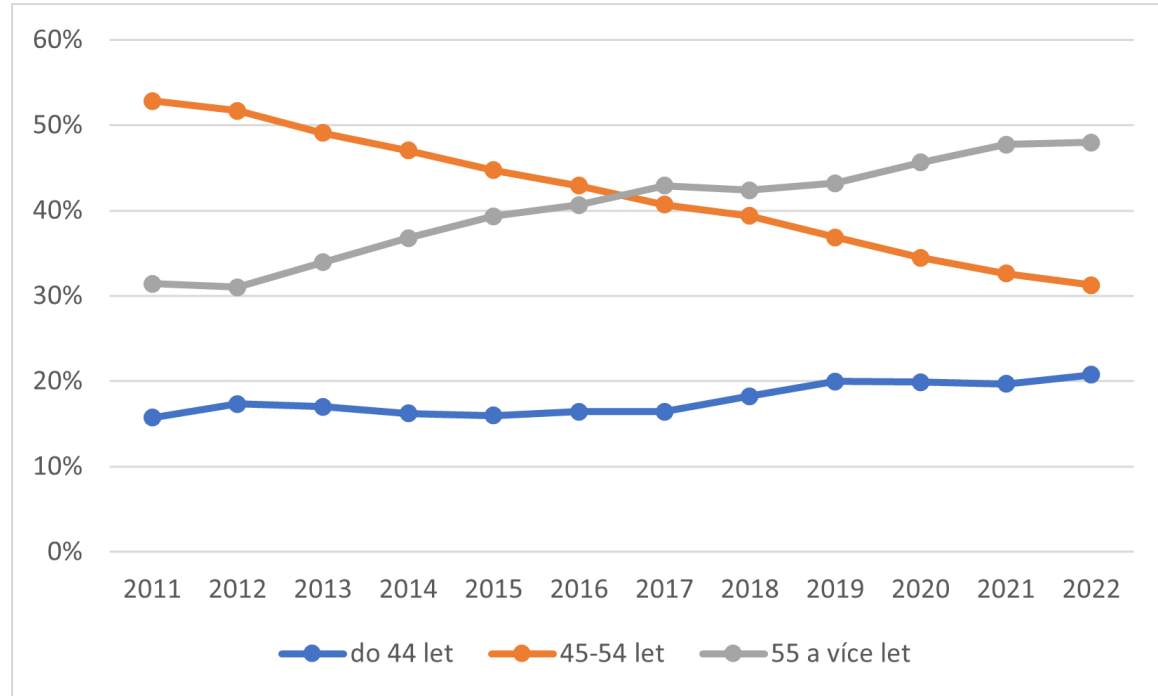
Věk	Podíl
2 roky	28 %
3 roky	81 %
4 roky	89 %
5 let	94 %
6 a více let	18 %

## Základní výstupy:

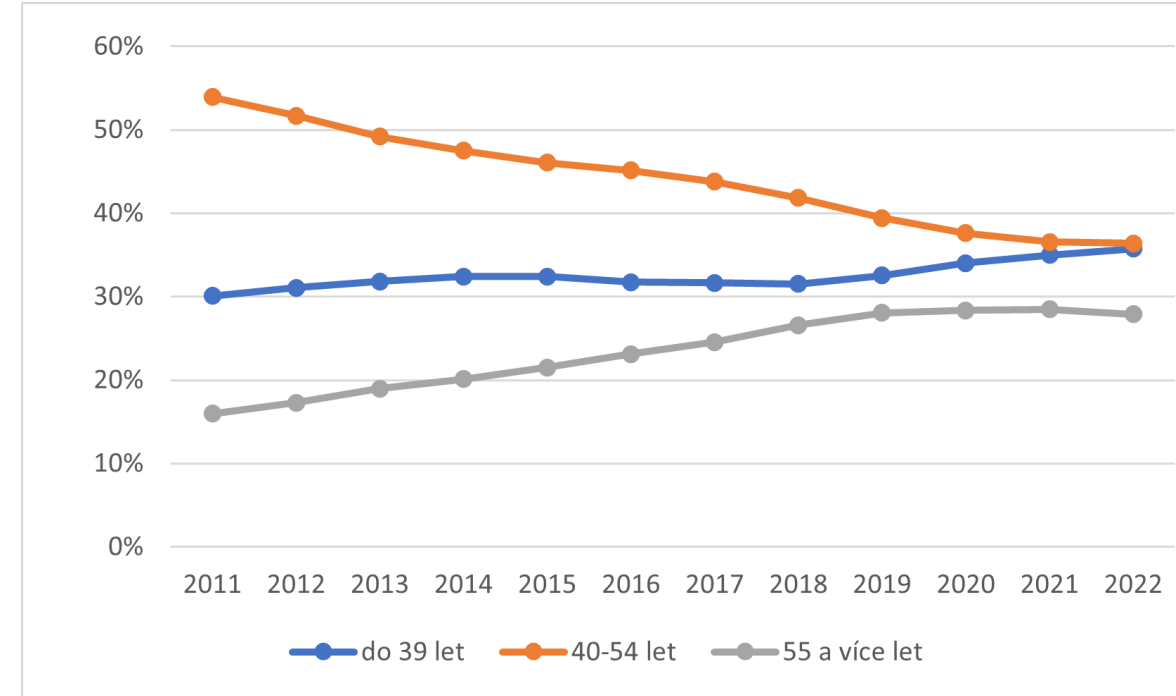
- Projektované podíly podle věku odpovídají současným hodnotám participace dětí na navštěvování mateřských škol

# VĚKOVÁ STRUKTURA ŘÍDÍCÍCH A PED. PRACOVNÍKŮ V MŠ V ČR

## Řídící pracovníci



## Pedagogičtí pracovníci



Zdroj: Informační systém o platech (ISP)

## Základní výstupy:

- V dlouhodobém horizontu **se zvyšovalo** zastoupení **nejstarší** věkové skupiny především u **řídících pracovníků**, demografické stárnutí a prodlužování věku odchodu do důchodu **povede pravděpodobně k dalšímu růstu**
- V posledních letech dochází obecně k **mírnému vzestupu nejmladší** věkové skupiny

# MŠ PODLE STÁTNÍHO OBČANSTVÍ V ČR (2019-2023)

Státní občanství	2019	2020	2021	2022	2023
<b>v tis.</b>					
Česká republika	352 967	345 734	348 387	349 638	345 082
Ukrajina	2 963	2 932	3 053	10 718	10 501
Vietnam	2 843	2 781	2 753	2 606	2 542
Slovensko	2 053	2 040	2 197	2 181	2 291
Ostatní	4 083	4 111	4 100	4 062	4 075
Celkem	364 909	357 598	360 490	369 205	364 491
<b>v %</b>					
Česká republika	96,7	96,7	96,6	94,7	94,7
Ukrajina	0,8	0,8	0,8	2,9	2,9
Vietnam	0,8	0,8	0,8	0,7	0,7
Slovensko	0,6	0,6	0,6	0,6	0,6
Ostatní	1,1	1,1	1,1	1,1	1,1
Celkem	100	100	100	100	100

## Základní výstupy:

- V ČR žilo na konci roku 2022 odhadem **30 tis. ukrajinských dětí** ve věku předškolního vzdělávání
- I přes významný migrační proud z Ukrajiny v posledních letech **nedochází k zásadní proměně struktury dětí** v mateřských školách **podle státního občanství**

# ZÁKLADNÍ PARAMETRY DO ŠIRŠÍ DISKUSE

- 1) Má smysl motivovat rodiny se sociálním znevýhodněním k účasti na předškolním vzdělávání, a jak by **daná motivace měla vypadat**?
- 2) Lze propojením statistik MŠMT a MPSV, případně MPO **získat celkový pohled na celkovém využívání organizované péče** o děti v předškolním věku? **Co by propojení přineslo**?
- 3) Jak **prezentovat predikovaný pokles počtu dětí** ve věku předškolního vzdělávání **s aktéry vzdělávací politiky** (motivace nerušit předškolní péči, ale naopak zvyšovat celkovou participaci)?
- 4) Jak **včlenit územní rozdíly** do strategií regionálního rozvoje (zázemí velkých měst versus příhraniční okresy Ústeckého, Karlovarského kraje)?

# 2. BLOK

(11:15 – 12:30)

2 Klíčová témata

*(H. Novotná, MŠMT)*

2.1 Předškolní vzdělávání v datech

*(S. Volčák, O. Nývlt, V. Hulík, MŠMT)*

**2.2 Rovné příležitosti ve vzdělávání a odklady**

***(D. Pražáková, I. Borkovcová, ČŠI)***

2.3 Diskuze

# Předškolní vzdělávání v datech

PhDr. Irena Borkovcová, MBA | Ing. Dana Pražáková, Ph.D.  
oddělení kanceláře ústředního školního inspektora

2. odborný panel projektu  
Datově-analytická podpora pro hodnocení a řízení vzdělávací soustavy ČR





A decorative graphic consisting of two horizontal white bars. The left bar is solid white and extends from the left edge of the frame to the left side of the number '1'. The right bar is also solid white and extends from the right side of the number '1' to the right edge of the frame.

1

# Rovný přístup ke vzdělávání v datech





# Některá doporučení ČŠI týkající se rovného přístupu ke vzdělávání jsou již zohledněna v Dlouhodobém záměru vzdělávání a rozvoje vzdělávací soustavy ČR 2023–2027

## Dostupné předškolní vzdělávání v souladu se zákonnou nárokovostí od 3 let věku dítěte

- Monitoring příčin neúčast na předškolním vzdělávání a realizace opatření
- Zajištění potřebných kapacit
- Zvyšování kompetencí pedagogických pracovníků v MŠ a dalších aktérů ke vzdělání dětí z odlišného sociokulturního prostředí

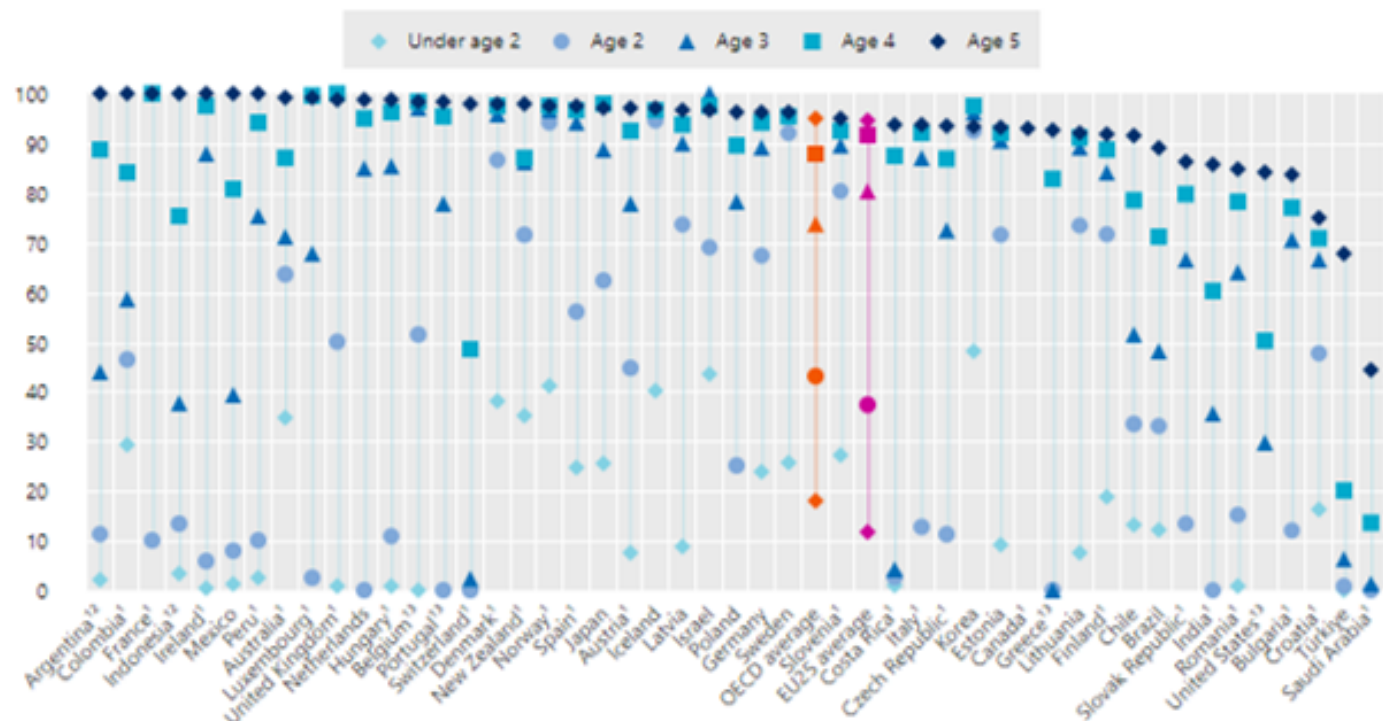


# Účast českých dětí na předškolním vzdělávání (v programu, který vyhovuje klasifikaci ISCED) je v porovnání s průměrem OECD i EU nižší

	Česká republika	OECD	EU
3leté	72,5	73,7	80,3
4leté	86,9	88	91,6
5leté	93,5	95,1	94,7

Figure B2.1. Enrolment rates of young children, by age (2021)

Education programmes meeting ISCED criteria and other registered ECEC services outside the scope of ISCED, in per cent



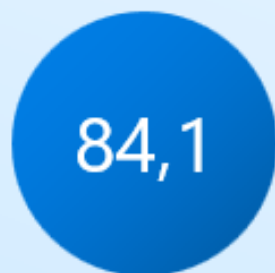
# Podíl dětí v mateřských školách z příslušné věkové kohorty (v %)

Věk dětí	Stav ve školním roce								
	2014/2015	2015/2016	2016/2017	2017/2018	2018/2019	2019/2020	2020/2021	2021/2022	2022/2023
Mladší než 2 roky	0,7	0,8	0,8	0,7	0,6	0,4	0,2	0,2	0,2
2leté	33,9	38,1	39,3	39,9	39,3	36,9	29,8	29,3	28,4
3leté	84,1	82,5	83,9	82,1	82,7	82,8	81,5	83,3	83,8
4leté	89,4	94,4	91,0	91,5	89,1	89,9	90,9	90,2	90,9
5leté	90,5	91,8	96,4	95,2	95,8	93,0	94,6	94,8	93,8
6leté	16,5	17,0	17,0	18,7	18,7	19,4	19,1	20,4	18,5
Starší než 6 let	0,2	0,2	0,1	0,1	0,1	0,1	0,1	0,1	0,1

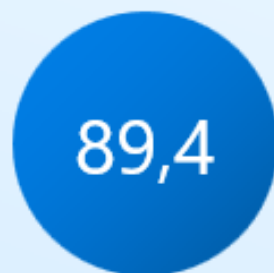


# Zúročení benefitů předškolního vzdělávání je podmíněno nejméně dvouletou docházkou dětí do MŠ. (Zdroj: PIRLS, TIMSS)

2014/2015



**3leté**  
děti



**4leté**  
děti



**5leté**  
děti

2022/2023

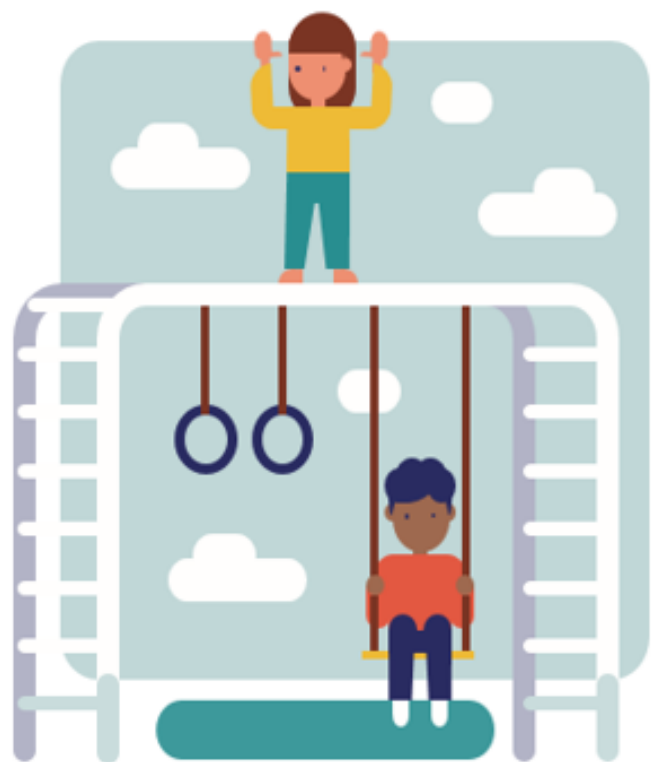


Podíl 3–5letých dětí zapojených v předškolním vzdělávání v dlouhodobém horizontu v mateřských školách nevzrostl.



# Začít pozdě znamená zůstat pozadu pro jednotlivé děti a pro vzdělávací systémy

Děti navštěvující předškolní institucionální vzdělávání mají lepší výsledky zejména v počáteční a početní gramotnosti



Základní  
gramotnost



Základní  
početní  
gramotnost

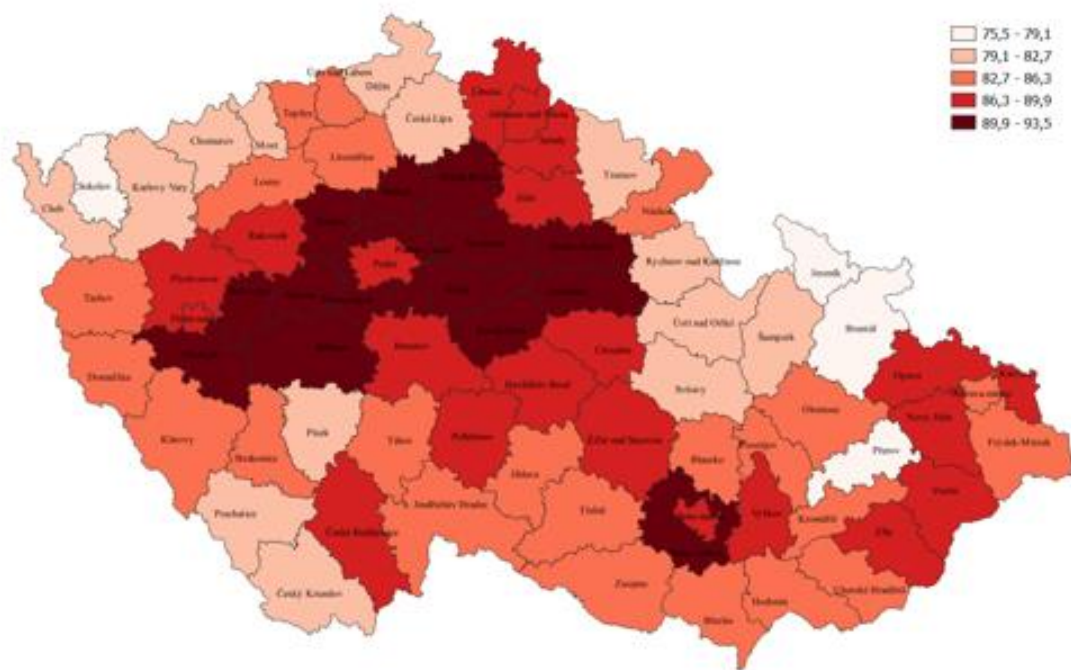


Číslo ukazuje rozdíl ve skóre mezi dětmi, které předškolní vzdělávání navštěvovaly a které se ho neúčastnily.

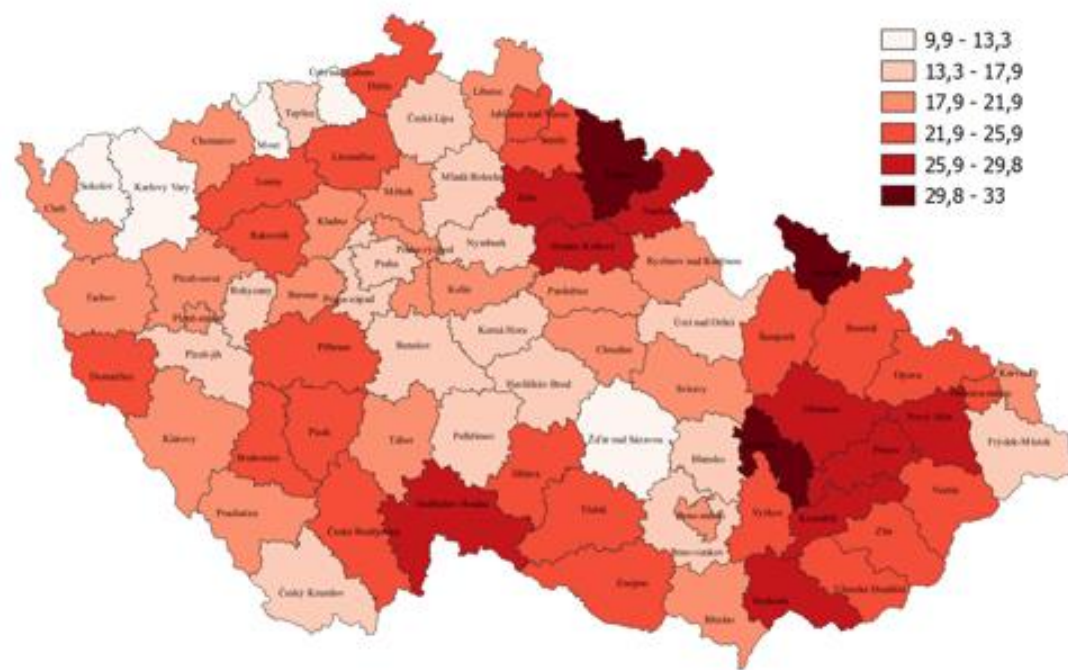


# Redukce odkladů školní docházky nedostatek kapacit MŠ v regionech nevyřeší...

*Naplněnost kapacit MŠ, školní rok 2023/2024*



*Podíly šestiletých a starších v povinném předškolním vzdělávání v mateřských školách, školní rok 2023/2024*



# Znevýhodněné děti dle TALIS Starting Strong 2018

**Sociálně a ekonomicky znevýhodněné děti:** děti z rodinného zázemí, ve kterém postrádají základní životní potřeby nebo mají nepřiměřeně nepříznivou situaci v bydlení, výživě nebo lékařské péči.

**Děti se speciálními vzdělávacími potřebami:** děti, u nichž byla formálně identifikována speciální vzdělávací potřeba, protože jsou kognitivně, fyzicky nebo emocionálně znevýhodněné.

**Děti s odlišným mateřským jazykem:** děti, jejichž mateřský jazyk se liší od jazyka (jazyků) používaných ve středisku předškolního vzdělávání a péče.

**Děti, které jsou uprchlíky:** děti, které bez ohledu na právní status uprchly do jiné země, aby zde hledaly útočiště před válkou, politickým útlakem, pronásledováním nebo přírodní katastrofou, nebo které se narodily v době, kdy jejich rodiče cestovali do cílové destinace, nebo krátce po příjezdu rodičů.

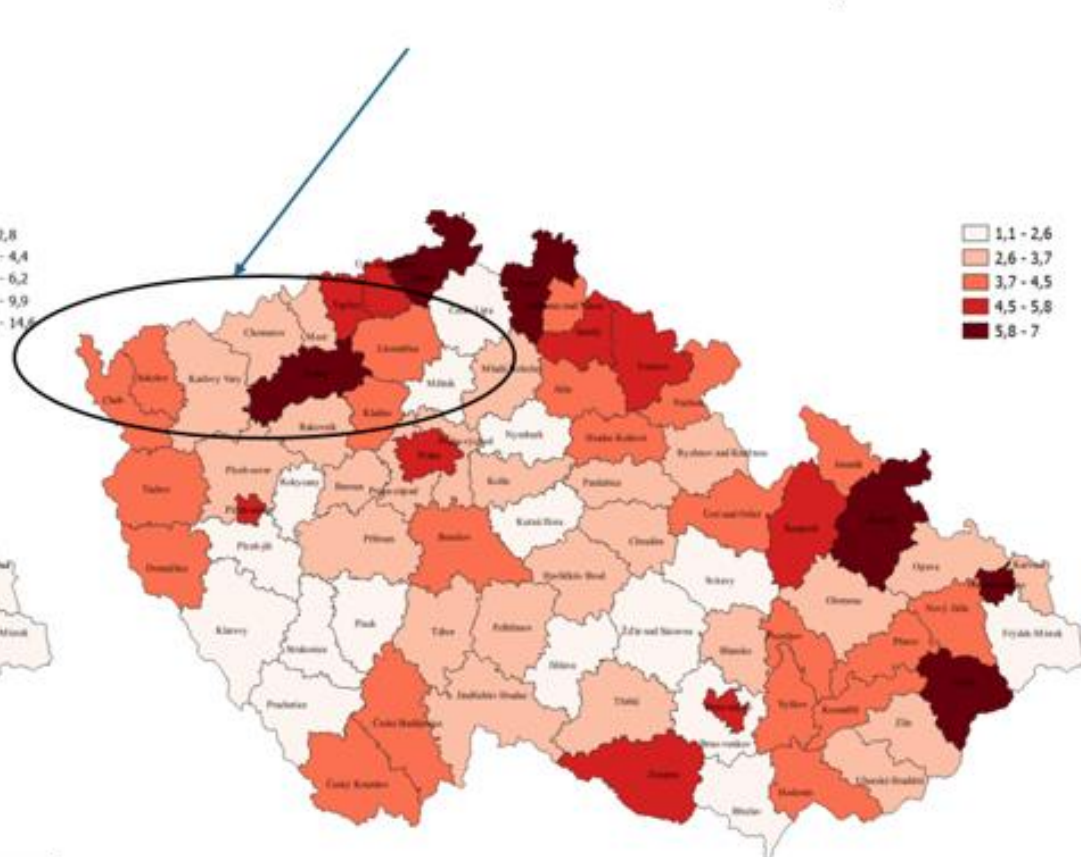
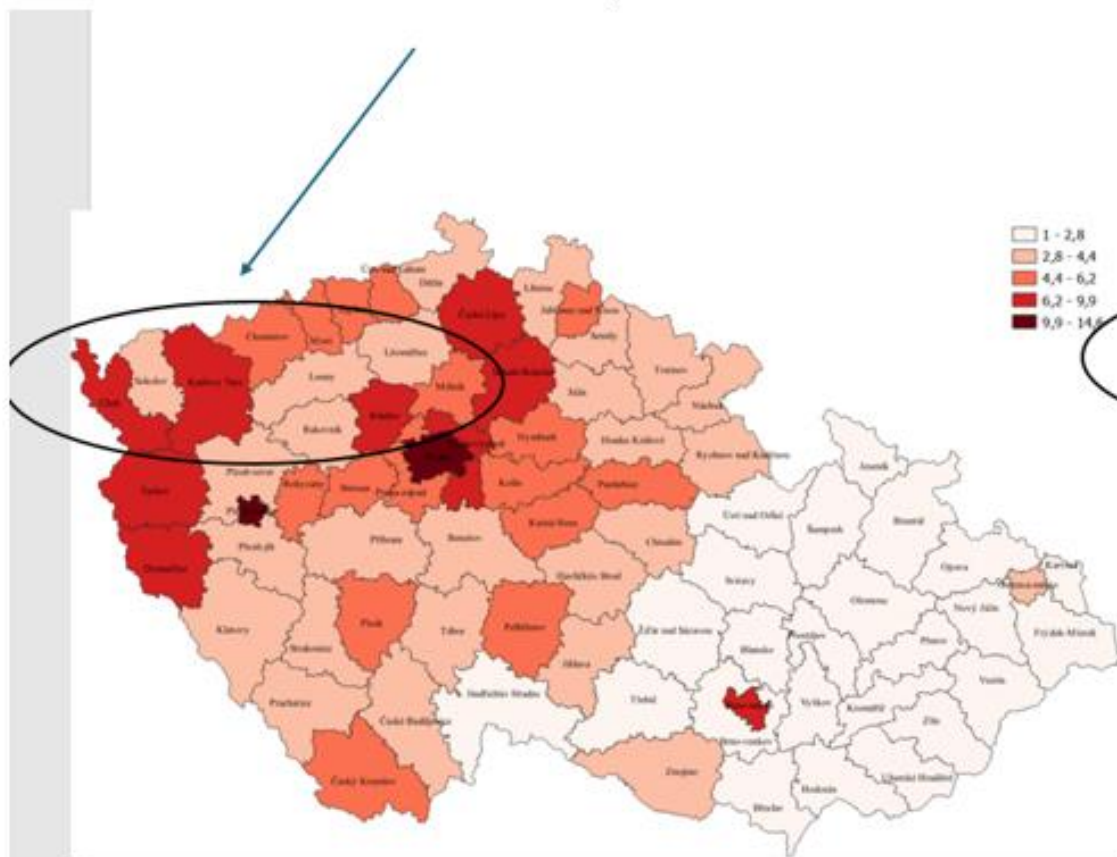
Tyto děti představují čtyři odlišné dimenze rozmanitosti.



# Kumulace více dimenzí znevýhodnění se objevuje zejména v sociokulturně znevýhodněných regionech

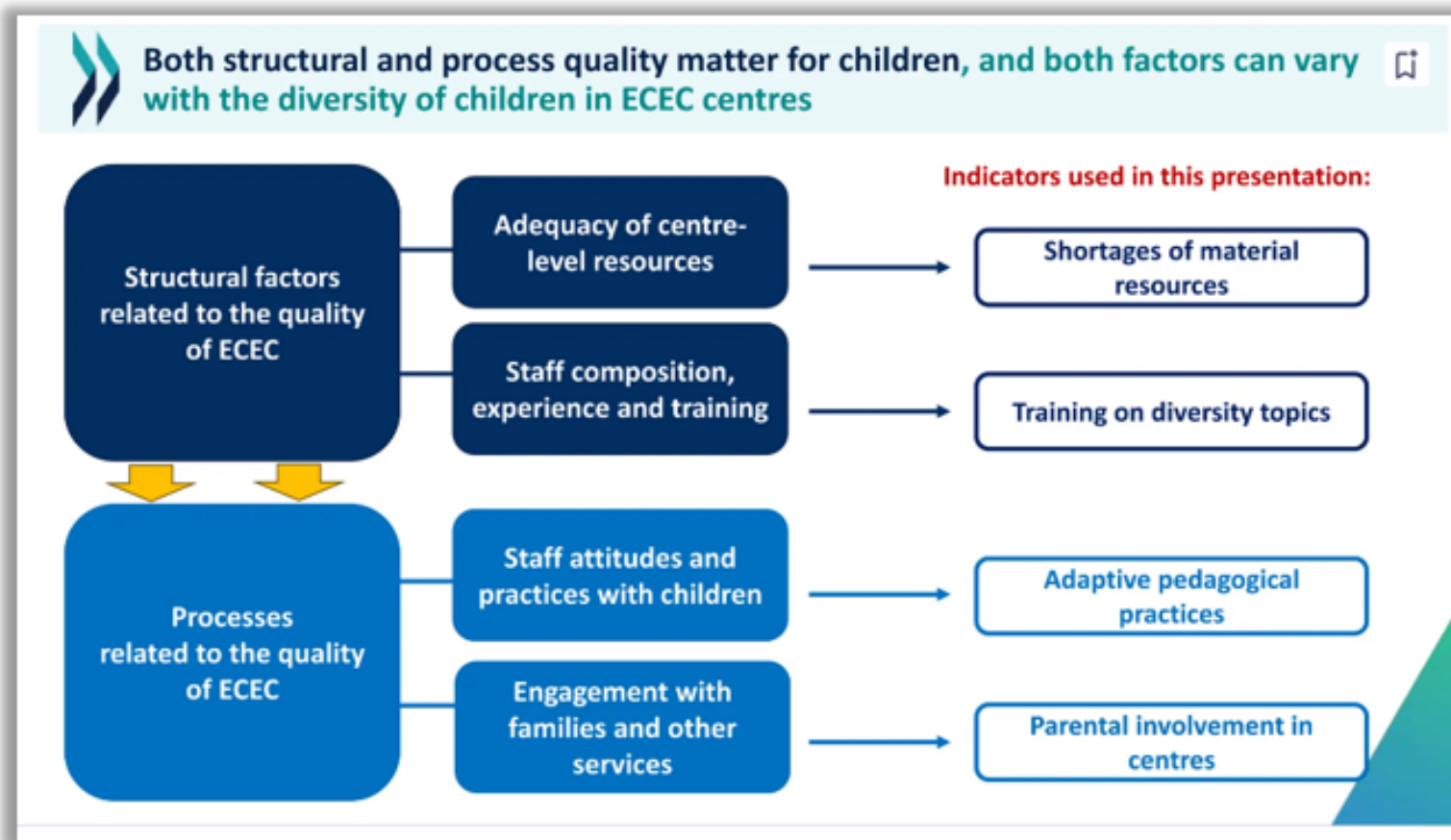
Podíl dětí cizinců ze všech dětí v MŠ, školní rok 2023/2024

Podíl dětí se SVP ze všech dětí v MŠ, školní rok 2023/2024



# Trend: Nejen účast, ale kvalita služeb

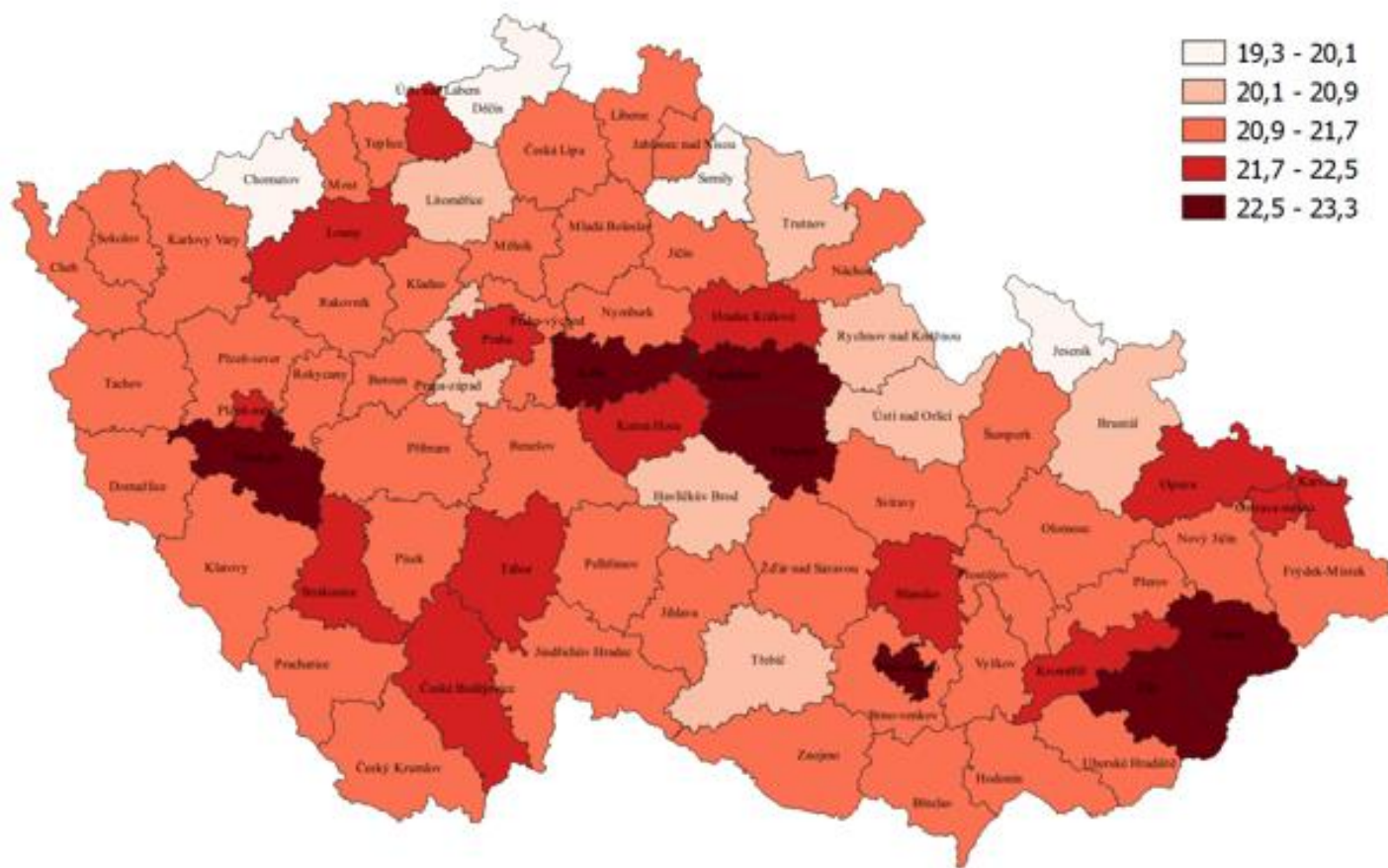
Vzhledem k tomu, že se v posledních letech zvýšila účast v předškolním vzdělávání a péči, tvůrci politik v celé OECD přesouvají svou pozornost na kvalitu služeb předškolního vzdělávání a péče a také na strategie na posílení rovnosti a začleňování.





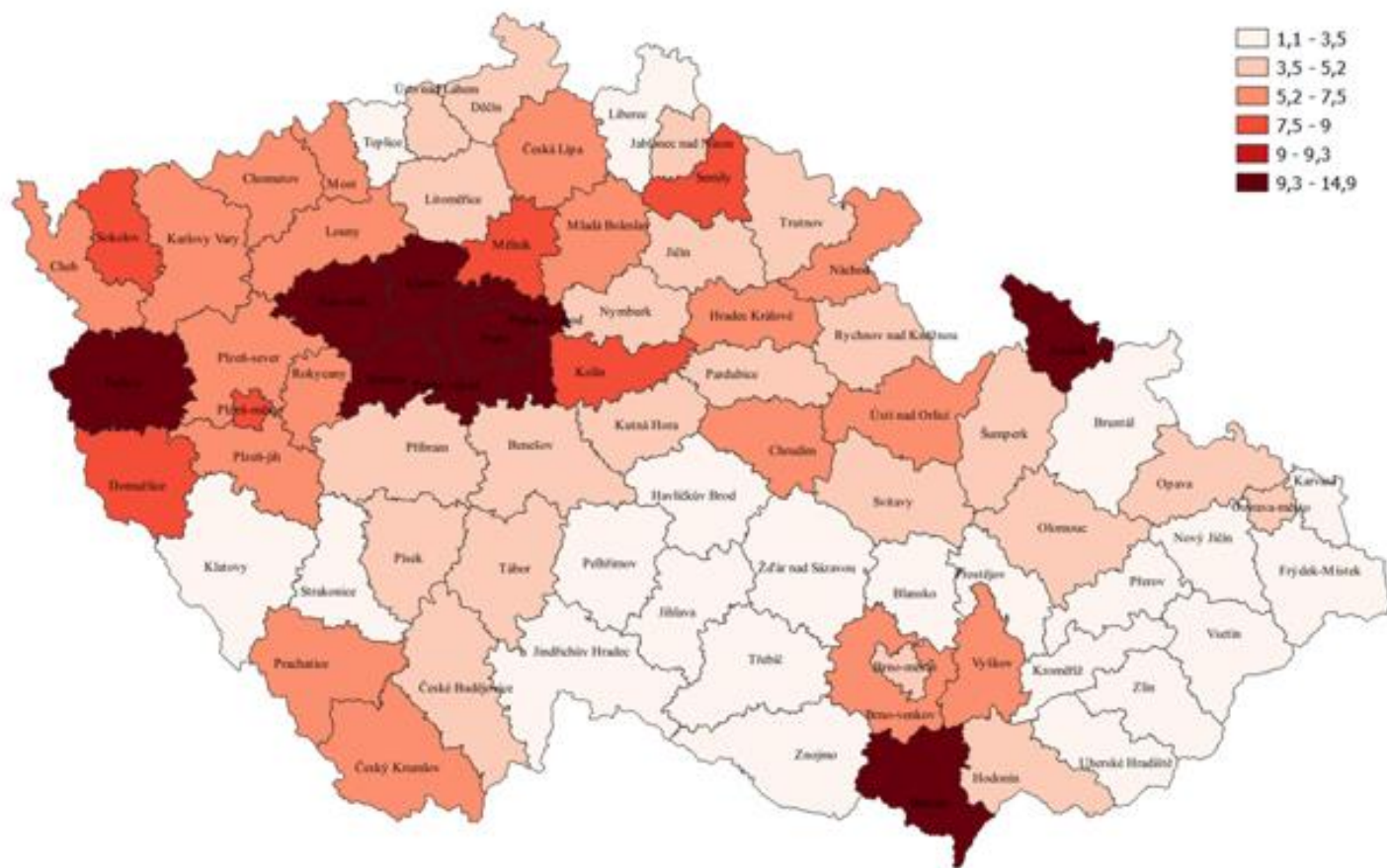
# Třídy v regionech s nízkým SES nejsou většinou naplňovány do nejvyššího počtu dětí na třídu

Počet dětí na třídu, běžné třídy MŠ, školní rok 2023/2024



# Většina regionů s nízkým SES se potýká s nižší kvalifikovaností učitelů

*Podíl učitelů mateřských škol bez kvalifikace, školní rok 2023/2024*





# Jaká opatření mohou pomoci nerovnosti snížit?

Pokračovat ve zvyšování účasti znevýhodněných dětí. Účast zejména těch nejmladších by měla zůstat prioritou.

Identifikovat faktory, které vedou ke koncentraci dětí s různými znevýhodněními a realizovat opatření k jejich snižování.

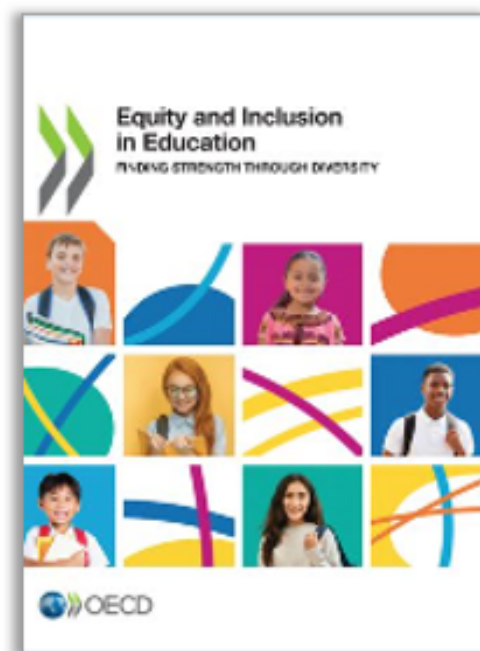
Zajistit, aby školy byly adekvátně vybaveny podle jejich specifických potřeb a specifik znevýhodnění.

Podporovat postupy, které se přizpůsobují potřebám dětí (individualizace vzdělávání).

Podporovat zapojení rodin a spolupráci s dalšími službami, zejména ve školách s vysokou koncentrací dětí s různorodým znevýhodněním.

# Klíčové kroky k rovnosti a inkluzi ve vzdělávání

- › Vytvořit politický rámec pro spravedlnost a inkluzi a začlenit jej do všech oblastí vzdělávací politiky.
- › Zajistit, aby byl vzdělávací systém flexibilní a reagoval na potřeby dětí.
- › Zahrnout spravedlnost a inkluzi jako principy hlavních mechanismů přidělování zdrojů i cíleného financování vzdělávacího systému.
- › Zapojit všechny relevantní zainteresované strany do implementace politického rámce ve školách a třídách a posílit koordinaci.
- › Připravit a podporovat učitele a vedení škol při rozvíjení oblastí kompetencí a znalostí pro podporu rovnosti a začleňování.
- › Identifikovat potřeby dětí, podporovat je a sledovat jejich pokrok.



# Aktivity podporující výsledky znevýhodněných dětí

**Děti z nižšího socioekonomického zázemí měly znatelně lepší výsledky, pokud byly podporovány těmito aktivitami:**

- › Docházka do předškolního zařízení/školy
- › Dostatek dětských knih doma
- › Každodenní čtení





A decorative horizontal bar consisting of a long white rectangle on the left, a large white outline of the number '2' in the center, and a shorter white rectangle on the right.

# 2

## **Odklady povinné školní docházky v datech**



# Některá doporučení ČŠI týkající se odkladů povinné školní docházky jsou již zohledněna v Dlouhodobém záměru vzdělávání a rozvoje vzdělávací soustavy ČR 2023–2027

- › Redukce počtu odkladů školní docházky
- › Podpora pedagogické diagnostiky v MŠ a speciálně pedagogické diagnostiky ve školských poradenských zařízeních
- › Zpřísnění legislativních kritérií, za kterých bude možný odklad školní docházky



# Podíly z kohorty šestiletých dětí, které jsou vzdělávány v mateřské škole (v %)

Věk dětí	Stav ve školním roce								
	2014/2015	2015/2016	2016/2017	2017/2018	2018/2019	2019/2020	2020/2021	2021/2022	2022/2023
6leté	16,5	17,0	17,0	18,7	18,7	19,4	19,1	20,4	18,5
Starší než 6 let	0,2	0,2	0,1	0,1	0,1	0,1	0,1	0,1	0,1

Děti s odkladem školní docházky se vzdělávají rovněž **v přípravných třídách ZŠ** a **v přípravném stupni ZŠ speciální**. Podíl těchto dětí činil ve školním roce 2022/2023 celkem 4,1 %.



# Podíl dětí v povinném předškolním vzdělávání v individuálním vzdělávání a v přípravných třídách ZŠ narůstá

Způsob vzdělávání 5letých dětí (v %)

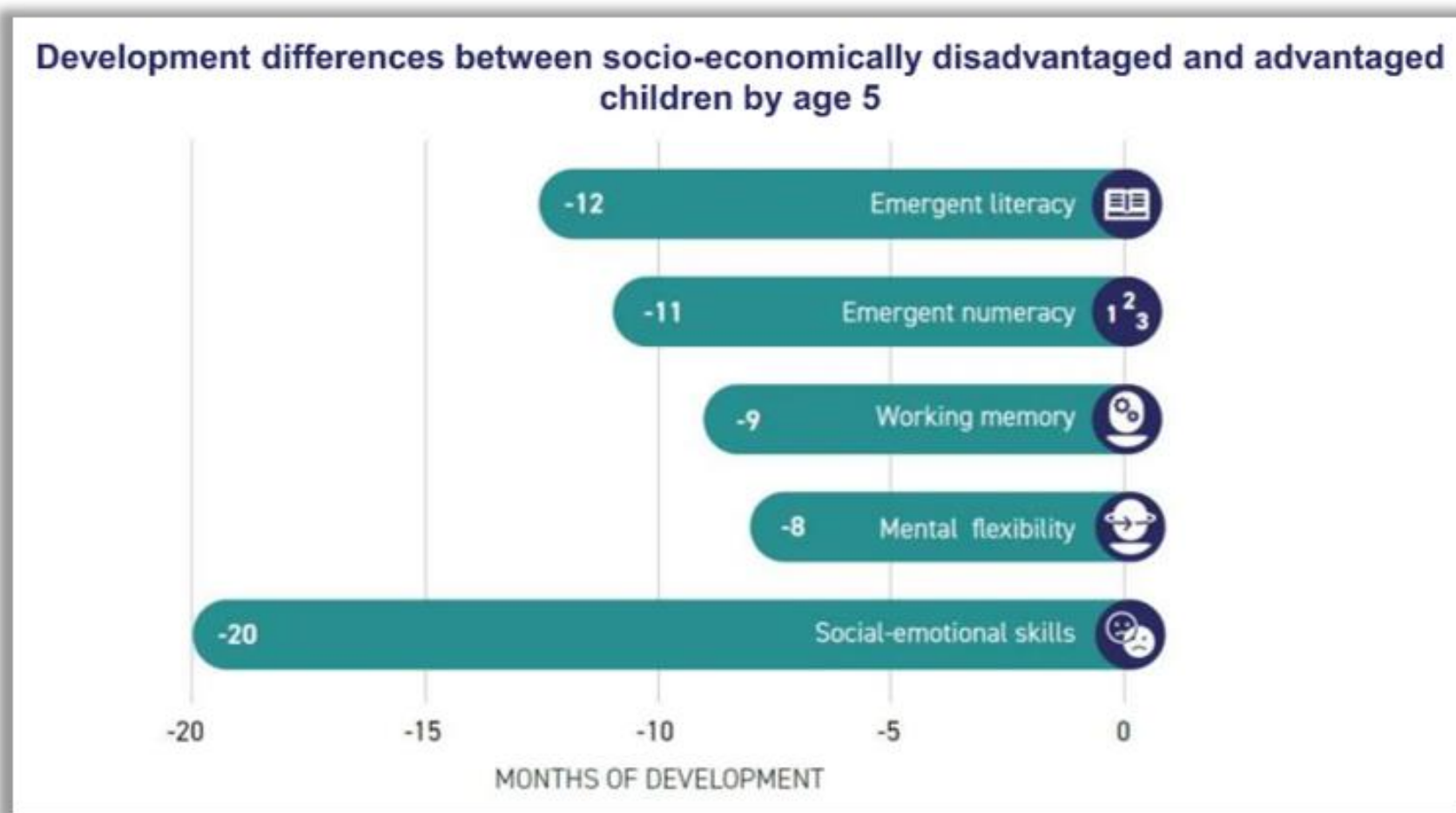
Způsob vzdělávání	Stav ve školním roce					
	2017/2018	2018/2019	2019/2020	2020/2021	2021/2022	2022/2023
MŠ	95,2	95,8	93,0	94,6	94,8	93,8
Přípravné třídy a přípravný stupeň	0,1	0,1	0,9	0,9	1,2	1,5
Individuální vzdělávání <sup>*</sup>	1,3	1,8	1,9	2,1	2,4	2,1
v ZŠ	0,6	0,5	0,5	0,5	0,5	0,6
5leté děti ve vzdělávání celkem	97,3	98,2	96,4	98,2	98,9	98,1

*\* Vzhledem ke způsobu vykazování dětí v individuálním vzdělávání mateřskými školami nelze ověřit, zda všechny spadají do věkové kohorty pětiletých. Údaj proto může být mírně nadhodnocený.*



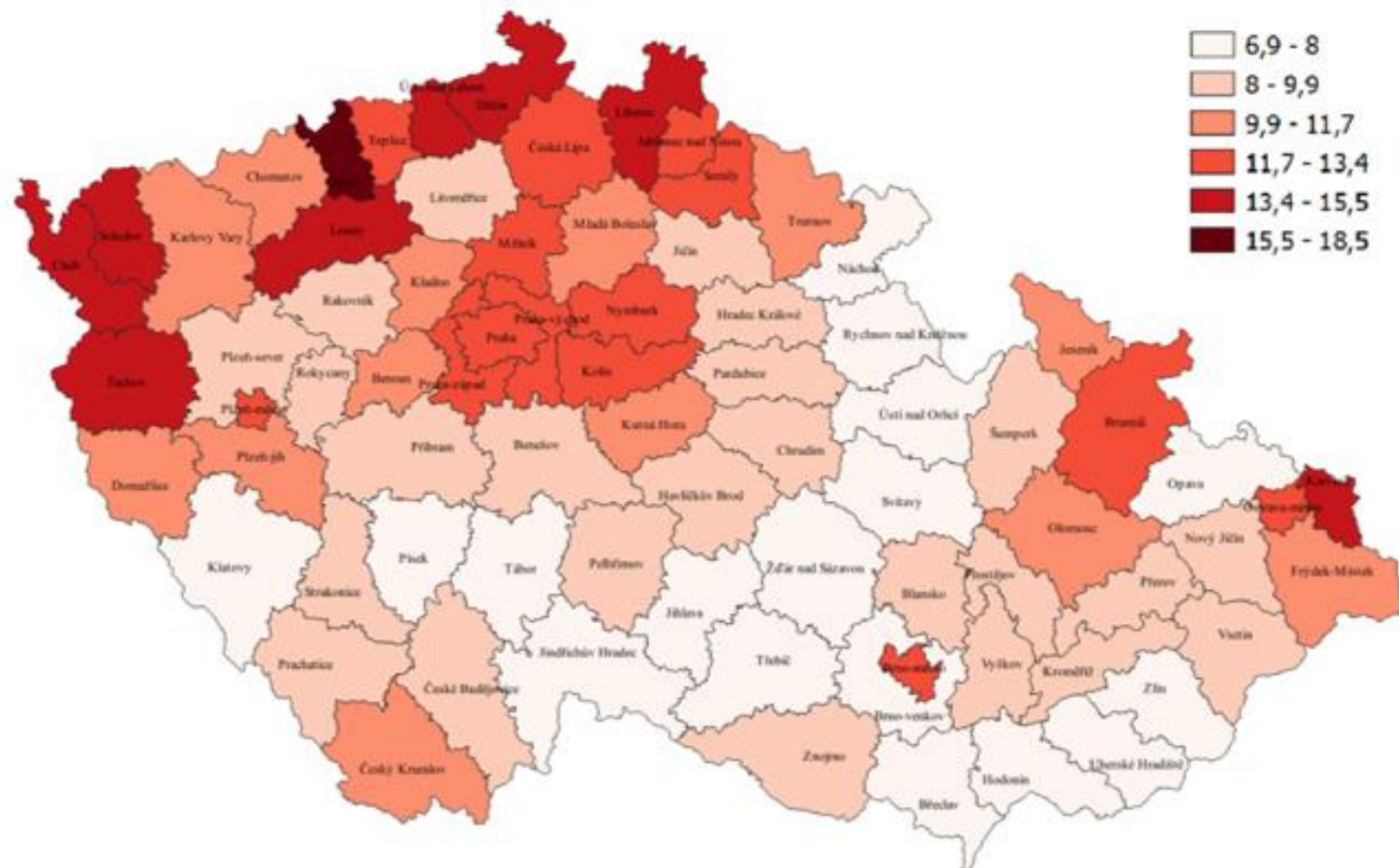


# Děti ze socio-kulturně znevýhodněného prostředí potřebují včasnou podporu v socio-emocionálních dovednostech



# V řadě regionů nastupují děti do MŠ až v pěti letech

Podíl 5letých dětí, které nebyly ve 4 letech v předškolním vzdělávání, školní rok 2023/2024





# Cílená opatření v zemích EU pro usnadnění přechodu z preprimárního do primárního vzdělávání



zavedení povinného předškolního vzdělávání



sladění vzdělávacích programů



podpora jazyka





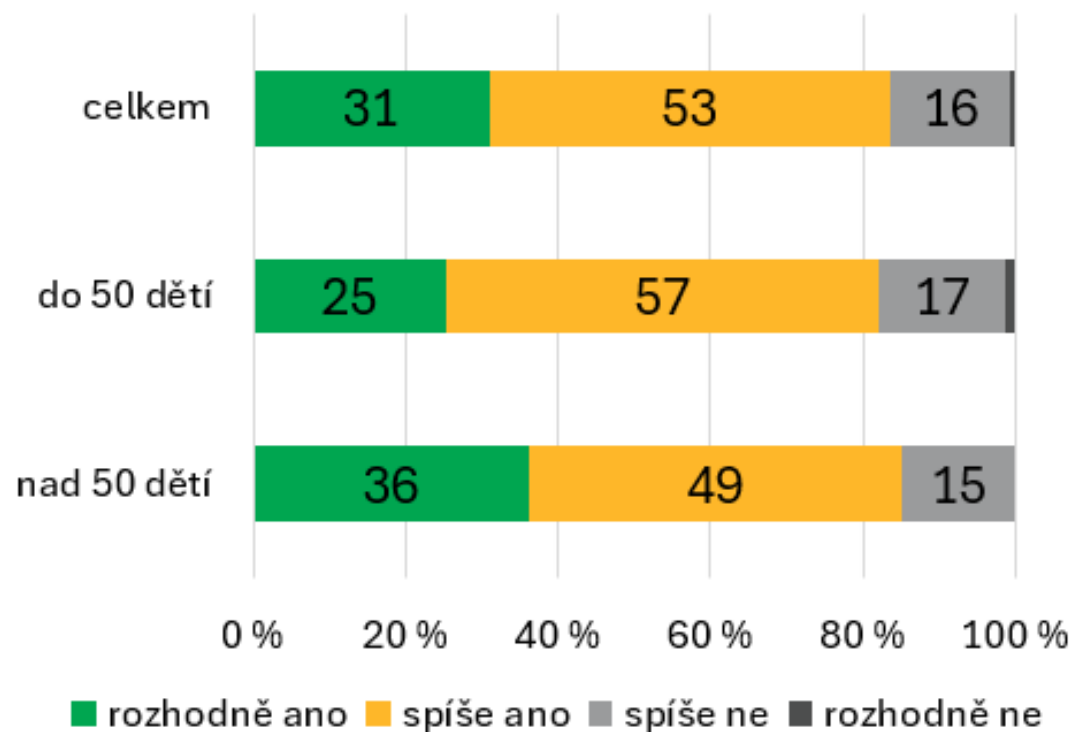
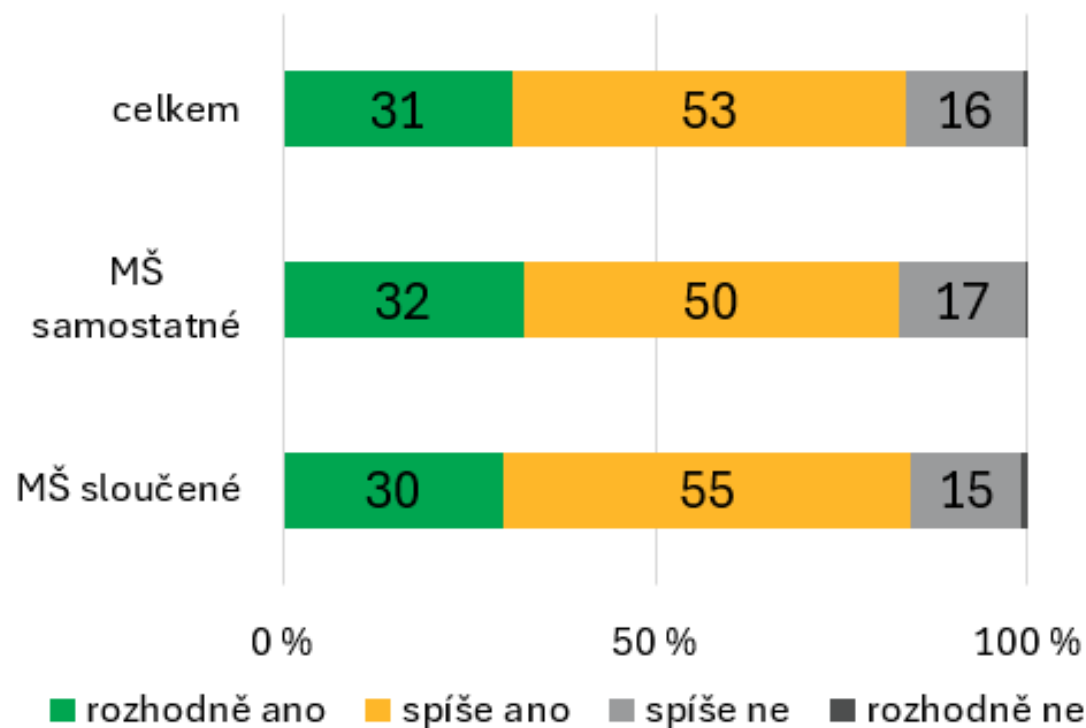
# Jedny z hlavních příčin odkladů školní docházky jsou dlouhodobě celková nezralost a problémy v komunikačních dovednostech

Hlavní příčina odkladu povinné školní docházky	2021/2022	2022/2023	2023/2024 (uzavřené akce do února)
Celková nezralost	33,8	37,2	35,5
Logopedické vady a poruchy řeči	20,2	22,7	22,2
Celkový opožděný vývoj řeči	7,6	8,6	7,8
Sociální nezralost	6,5	7,5	6,9

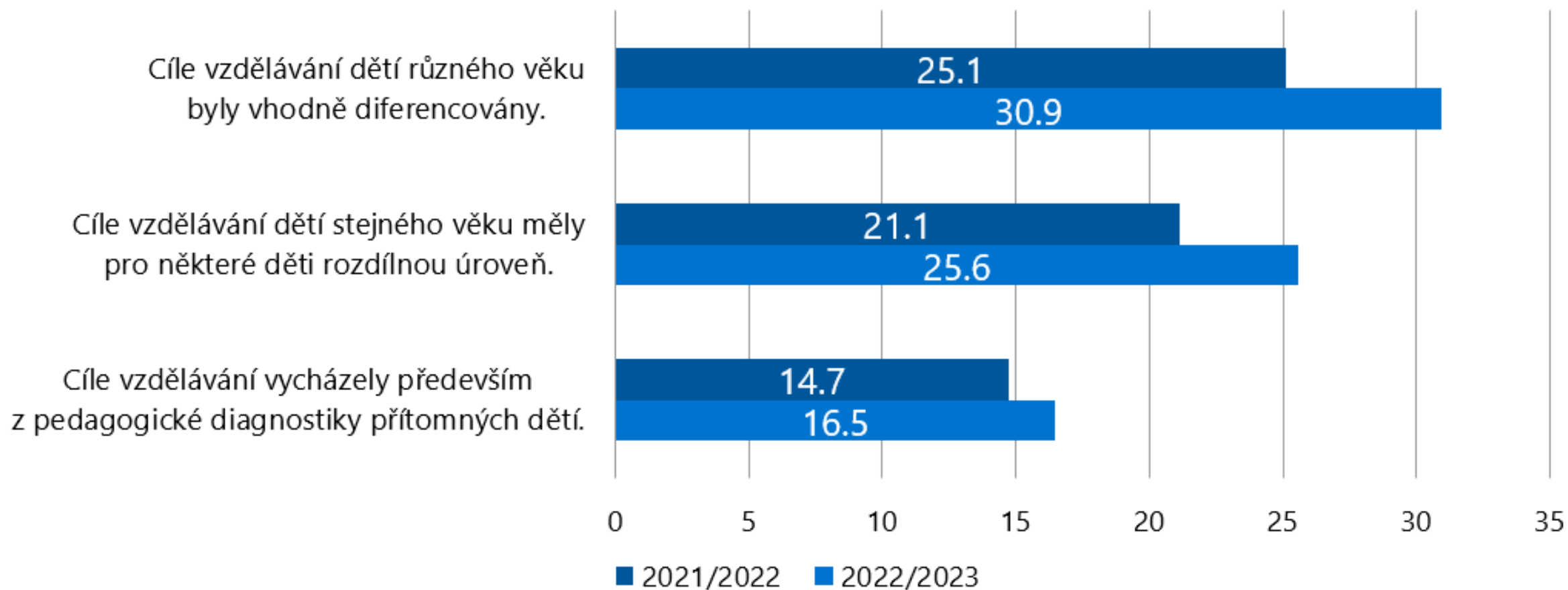
Logopedická prevence je realizována v 68 % MŠ.

# S výsledky vzdělávání dětí důsledně pracuje přibližně jedna třetina mateřských škol

Mateřská škola vyhodnocuje výsledky vzdělávání dětí a přijímá účinná opatření.

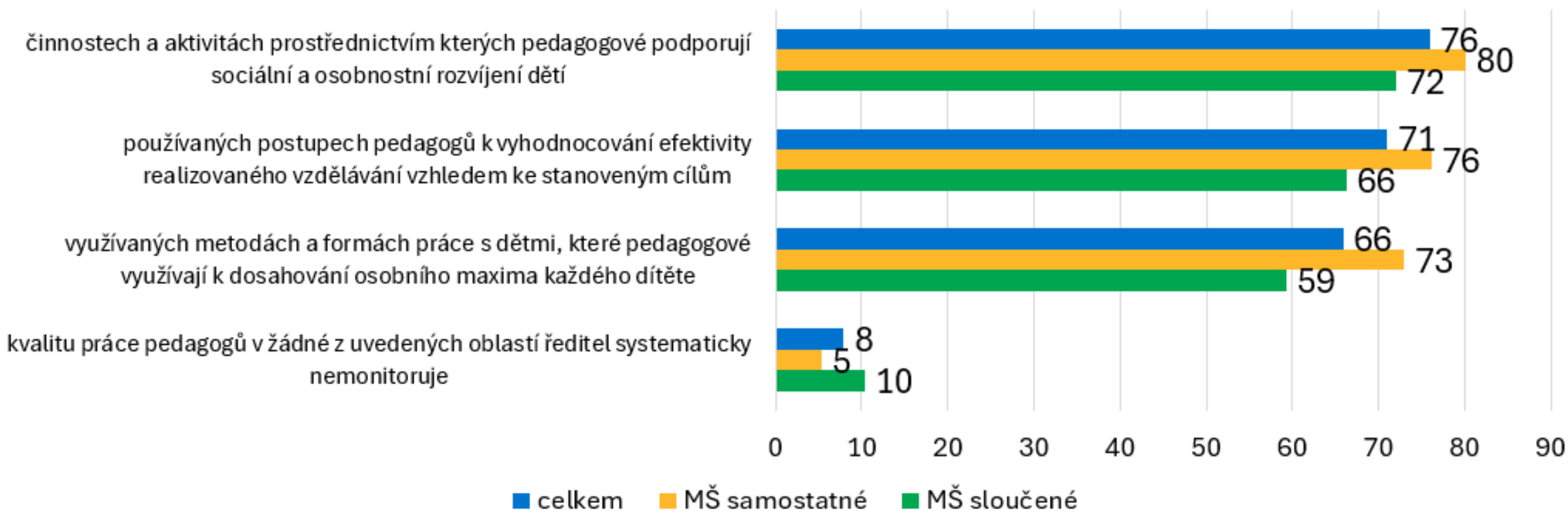


# S diferenciací vzdělávacích cílů pracuje přibližně jedna třetina mateřských škol



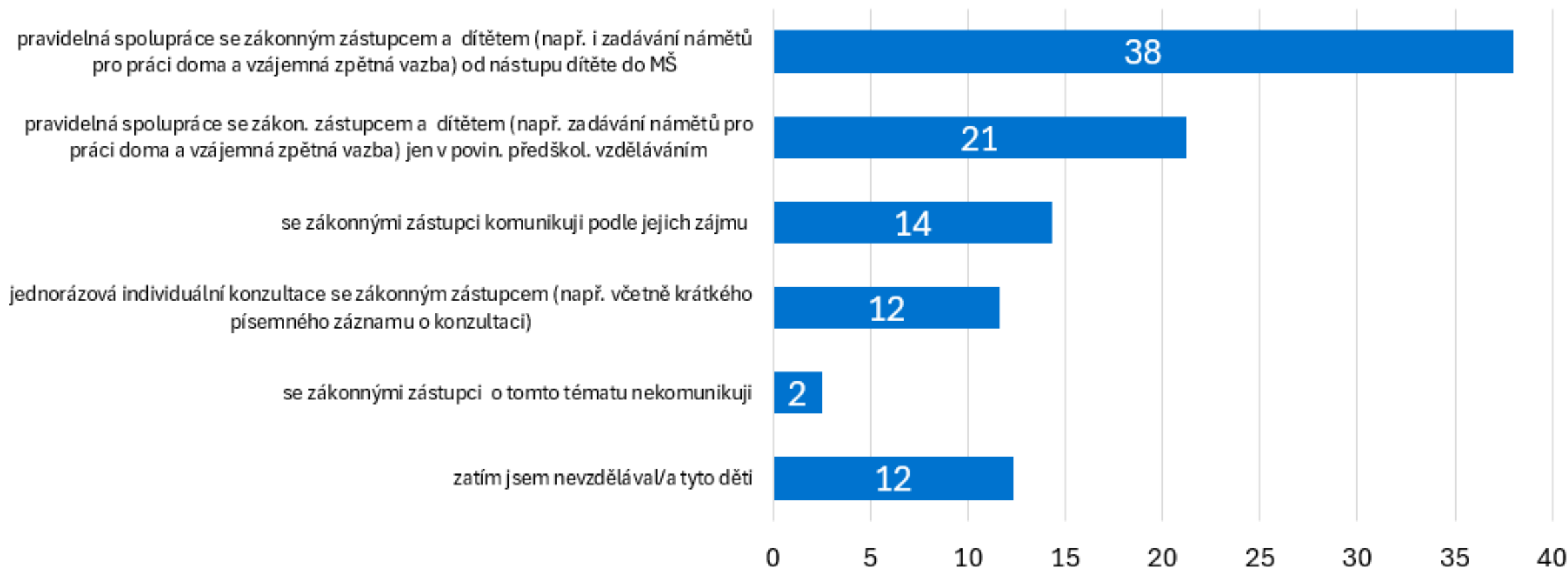
# Obsah a úroveň vzdělávání monitorují přibližně tři čtvrtiny ředitelů, častěji v samostatných mateřských školách

Ředitel (užší vedení školy) monitoruje obsah a úroveň vzdělávání, má přehled a informace o



# S rodiči pravidelně spolupracuje přibližně třetina učitelů

Jakým způsobem komunikujete se zákonnými zástupci dítěte o prevenci a spolupráci při riziku odkladu povinné školní docházky?



# Cílená spolupráce rodičů se školou podporuje úspěšnost dětí zásadním způsobem

Základní gramotnost



Důvěra



Základní početní gramotnost





Neruší



Prosociální chování



 Mající dětské knihy  
 Úzká spolupráce vzdělávací instituce rodiny



# Některá doporučení ke snížení odkladů školní docházky

Podpora včasné docházky dětí do MŠ již od tří let (systémová i lokální úroveň)

Důsledná individualizace předškolní vzdělávání (nastavení v RVP PV, metodická podpora školám)

Pravidelná a efektivní spolupráce mateřských škol s rodiči (nastavení v RVP PV, metodická podpora školám, podpora na lokální úrovni)

Podpora jazyka. Podpora logopedické prevence. Navýšení finančních prostředků a umožnění školám zajištění potřebných požadovaných specialistů (logopedy, speciální pedagogy, psychology)





**Děkujeme za pozornost.**



# 2. BLOK

(11:15 – 12:30)

## 2 Klíčová témata

*(H. Novotná, MŠMT)*

### 2.1 Předškolní vzdělávání v datech

*(S. Volčík, O. Nývlt, V. Hulík, MŠMT)*

### 2.2 Rovné příležitosti ve vzdělávání a odklady

*(D. Pražáková, I. Borkovcová, ČŠI)*

## **2.3 Diskuze**

# 3. BLOK

(13:15 – 14:30)

## 3 Předškolní vzdělávání v praxi (*H. Novotná, MŠMT*)

### 3.1 Aktuální problémy a výzvy

*(M. Trojanová, Ředitelská akademie; H. Splavcová, NPI ČR;  
J. Jakoubková, Asociace provozovatelů FŠ a DS)*

### 3.2 Děti s odlišným mateřským jazykem

*(META, o.p.s.)*

### 3.3 Diskuze

# 3. BLOK

(13:15 – 14:30)

3 Předškolní vzdělávání v praxi  
(*H. Novotná, MŠMT*)

## **3.1 Aktuální problémy a výzvy**

**(*M. Trojanová, Ředitelská akademie; H. Splavcová, NPI ČR;  
J. Jakoubková, Asociace provozovatelů FŠ a DS*)**

3.2 Děti s odlišným mateřským jazykem  
(*META, o.p.s.*)

3.3 Diskuze

# MŠ DOLNÍ BŘEŽANY





Matehka Škola  
Dolní Bělčany



## 2. odborný panel projektu IPs DATA Předškolní vzdělávání v datech

Mgr. Hana Splavcová, Ph.D.  
18. 3. 2024







# Aktuální problémy a výzvy předškolního vzdělávání



1. Vzdělávání dětí mladších tří let
2. Povinné předškolní vzdělávání
3. Odklady povinné školní docházky

# 1. Vzdělávání dětí mladších tří let

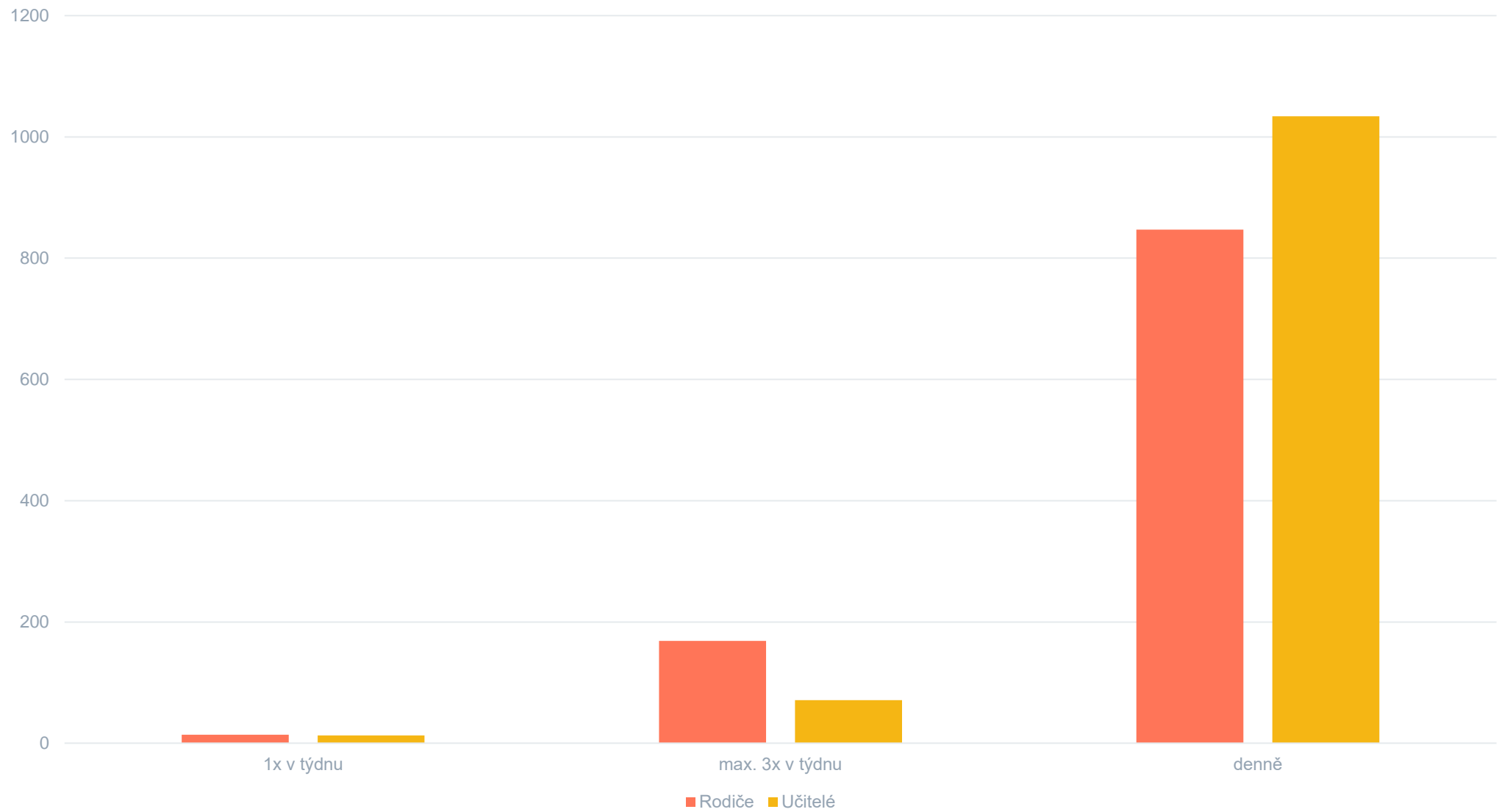
- Jaká je role mateřské školy?
- Sociální nebo vzdělávací potřeba?
- Jaká je role dětské skupiny?
- Dá se oddělit výchova a vzdělávání?
- Dbáme na profesionalitu, vzdělanost?
- Je opravdu dítě středem našeho zájmu?

# Aktéři působící na rozhodnutí matky

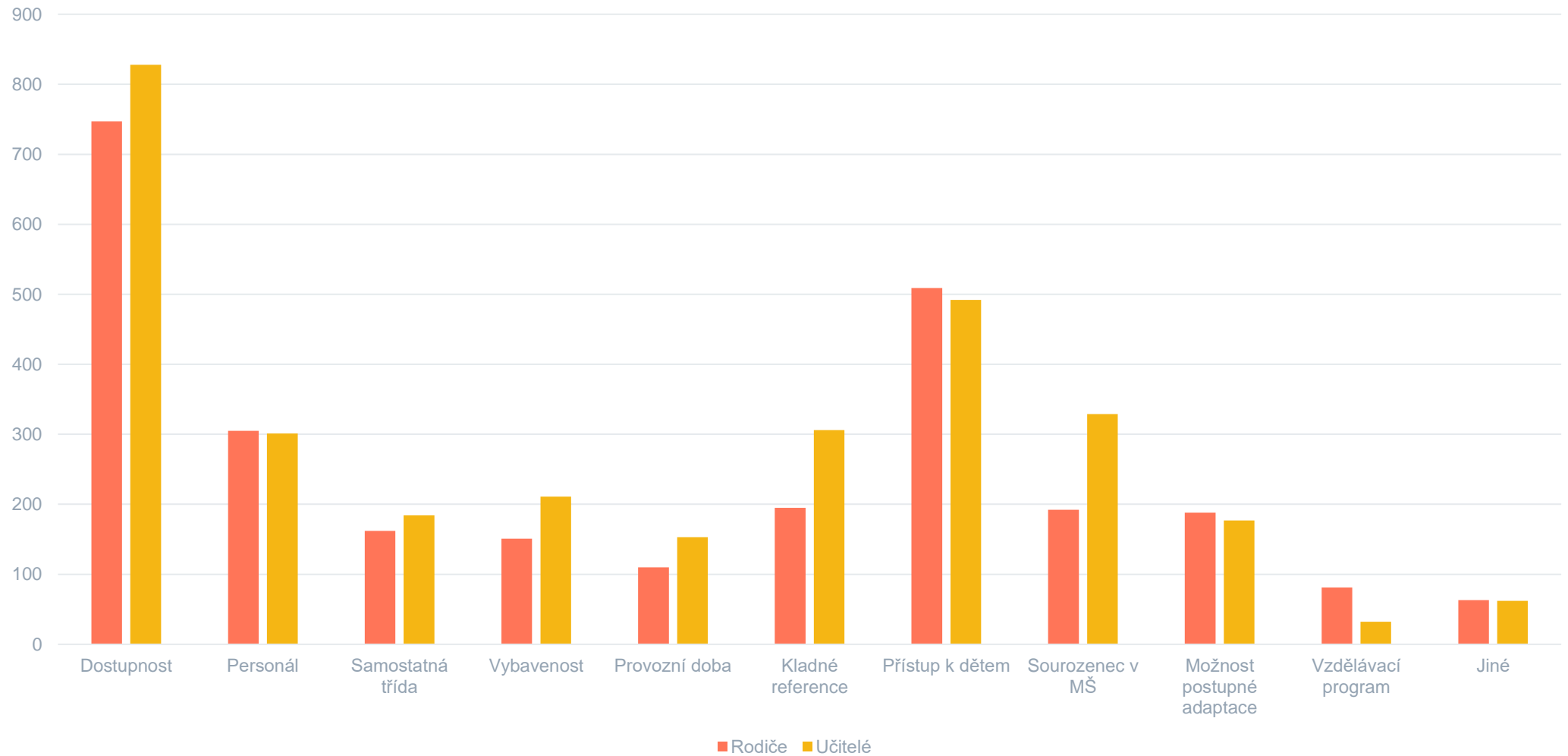
(Kropáčková & Splavcová, 2016)



## Pravidelnost docházky dítěte do mateřské školy

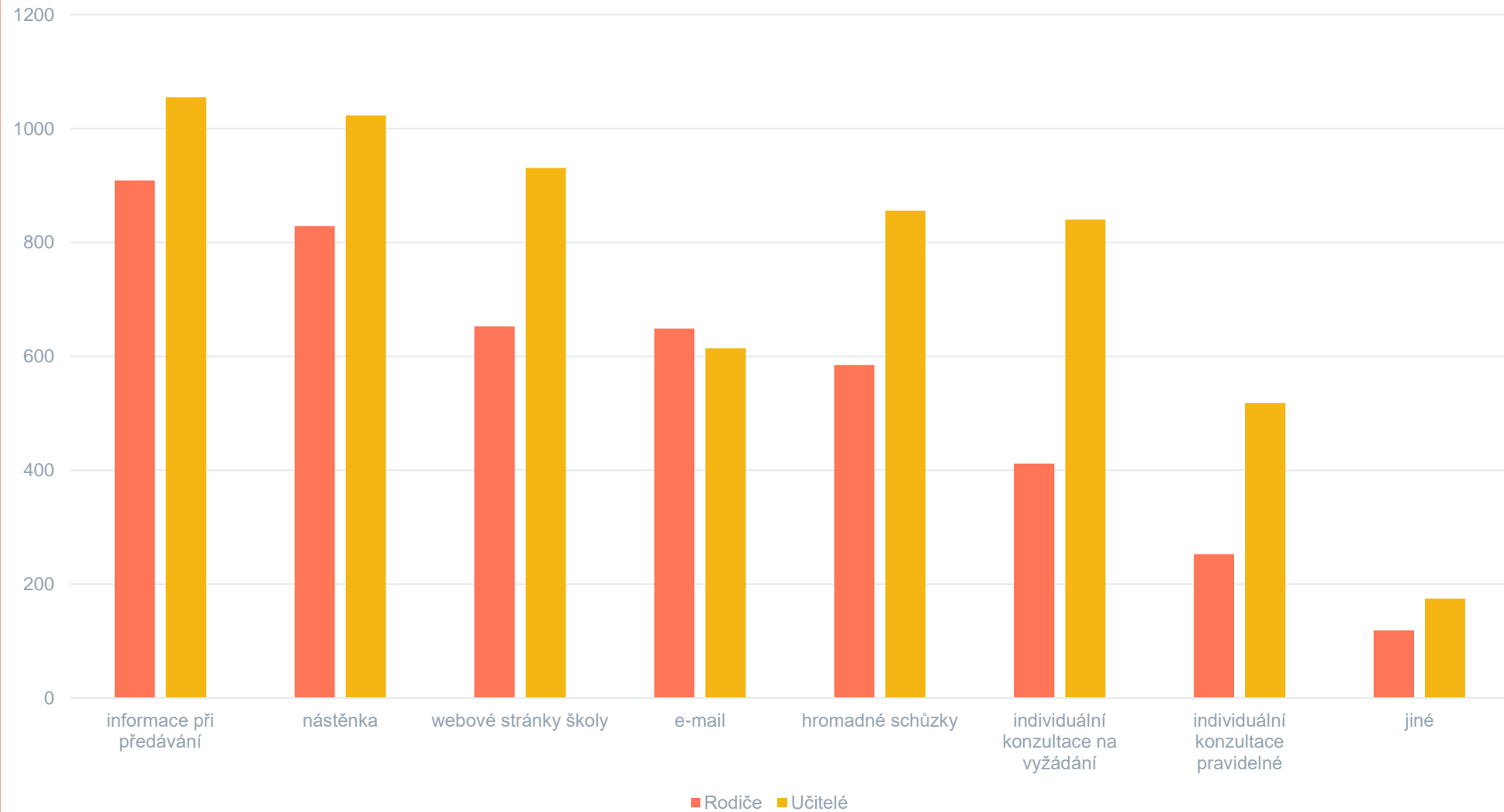


## Důvody pro umístění dítěte raného věku do konkrétní mateřské školy





## Informace o dítěti a o dění v mateřské škole



## 2. Povinné předškolní vzdělávání

- Jaká je role mateřské školy?
- V čem spočívá význam povinného předškolního vzdělávání?
- Jsou si tohoto významu vědomi učitelé v mateřských a základních školách?
- Je opravdu dítě středem našeho zájmu?

# 3. Odklady povinné školní docházky

- Jaká je role mateřské školy?
- Jaká je role prvního období 1. stupně základní školy?
- Potřebujeme vytvářet či prohlubovat propast vzdělávacích šancí?
- Umíme rodičům dostatečně vysvětlit rizika odkladu školní docházky?
- Je opravdu dítě středem našeho zájmu?



Senovážné náměstí 872/25, 110 00 Praha 1  
222 122 112 | sekretariat@npi.cz



# **ASOCIACE PROVOZOVATELŮ** firemních školek a dětských skupin ČR

📍 nám. Prezidenta Masaryka 106 | 148 00 Praha 4

🌐 [asfs.cz](http://asfs.cz)

# Aktuální problémy a výzvy vedení MŠ

Ing. Jolana Jakoubková

předseda Asociace provozovatelů firemních školek  
a dětských skupin ČR







# Úloha soukromých mateřských škol

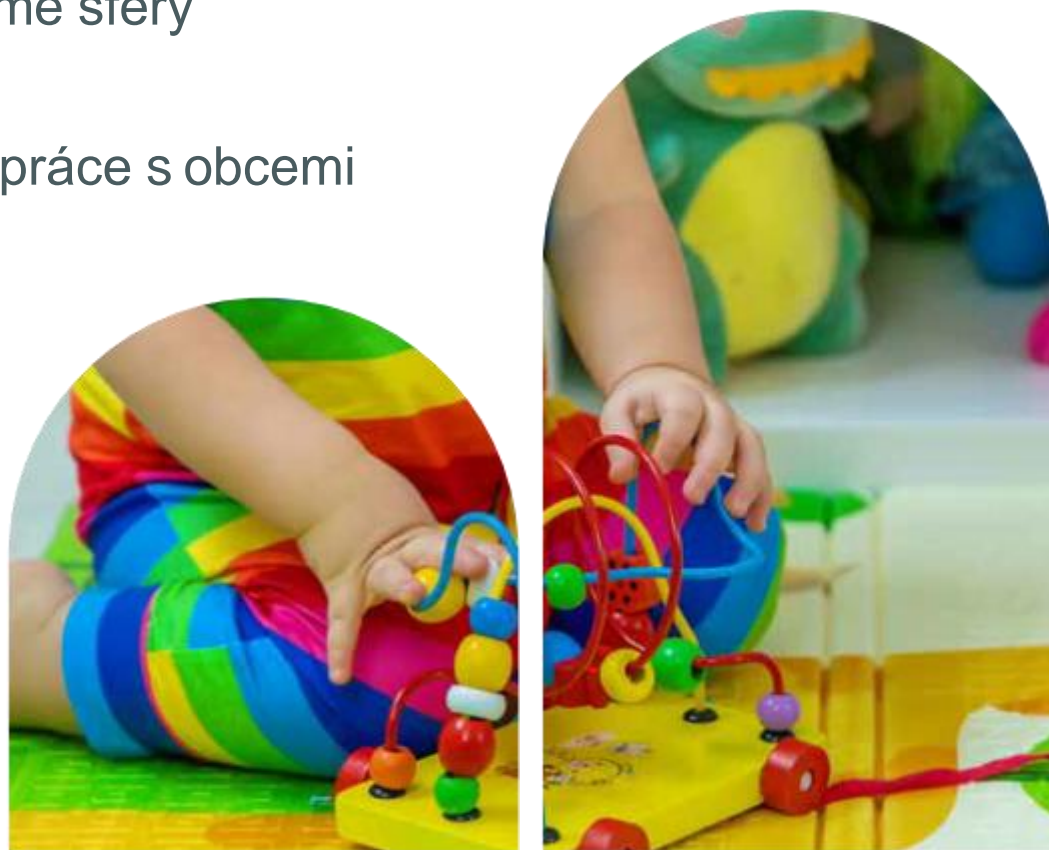
- a. Doplnění kapacit
- b. Péče i o děti do 3 let věku a s drobnými znevýhodněními
- c. Větší počet personálu
- d. Flexibilita
- e. Rychlost budování
- f. Rekonstrukce starších budov (i kancelářských prostor)





# Rozšíření kapacit předškolních zařízení

- a. Dřívější návrat žen do práce
- b. Připravenost soukromé sféry
- c. Povinnost pro obce
- d. Definice formy spolupráce s obcemi
- e. Mateřské školy i DS





# Rejstřík škol a školských zařízení MŠMT - problémy

## a. Flexibilita

i. Zápis, resp. poskytnutí kapacit průběžně během celého roku

1. Finanční riziko

ii. Drobné změny

## b. Příklady z praxe změn v mimořádném termínu

i. Budování nového zařízení

i. Stěhování MŠ

ii. Svatba

iii. Těhotenství





# Spolupráce gestorů předškolních zařízení – MŠMT a MPSV

- a. Odpovědnost k rodičům
- b. Dětská skupina x Mateřská škola
- c. Znevýhodnění při budování mateřské školy





# Novela hygienické vyhlášky č. 410

- a. Podpora stávajících pravidel
- b. Proč měnit fungující systém?
- c. Neprávem považováno za hlavní příčinu omezeného budování kapacit





# Dobré zkušenosti z praxe

## a. OP JAK

- Dvojazyčný asistent, Školní asistent

## b. Erasmus

## c. EDU.cz

- Legislativní novinky, info servis

## d. Meta

- Školení, síťové setkání, materiály, informace







## **ASOCIACE PROVOZOVATELŮ**

firemních školek a dětských skupin ČR

📍 nám. Prezidenta Masaryka 106

148 00 Praha 4

🌐 [asfs.cz](http://asfs.cz)

# 3. BLOK

(13:15 – 14:30)

3 Předškolní vzdělávání v praxi  
*(H. Novotná, MŠMT)*

3.1 Aktuální problémy a výzvy  
*(M. Trojanová, Ředitelská akademie; H. Splavcová, NPI ČR,  
J. Jakoubková, Asociace provozovatelů FŠ a DS)*

**3.2 Děti s odlišným mateřským jazykem**  
***(META, o.p.s.)***

3.3 Diskuze

---

# Děti s odlišným mateřským jazykem?

Druhý odborný vzdělávací panel k projektu IPs Datová politika k tématu “Předškolní vzdělávání v datech”.

18.3. 2024 MŠMT, Praha

**Milena Poeta**

...

...”

...META\*~

# Vícejazyčné děti, děti s OMJ, děti cizinci

Samotné označení dětí, které potřebují v předškolním vzdělávání podporu, má zásadní dopad na systémová opatření, kterých mohou využít.

## Kdo jsou vícejazyčné děti?

- přichází ze zahraničí, bez znalosti vyučovacího jazyka
- děti cizinců, vyrůstají v ČR, ale nemluví doma česky
- děti s českým občanstvím, doma používají jiný než český jazyk
- děti z bilingvních a vícejazyčných rodin
- děti s českým občanstvím, doma mluví česky, ale vyrostly v zahraničí



# Nárokovost jazykové přípravy



Metodický materiál MŠMT k poskytování bezplatné jazykové přípravy v předškolním a základním vzdělávání (aktualizace pro rok 2023/2024):

*“**Cizinec** je fyzická osoba, která není občanem České republiky, včetně občana Evropské unie. V případě, že **má fyzická osoba dvojí občanství, z nichž jedno z nich je české, se taková osoba nepovažuje za cizince.** Žáci cizinci mají v souladu s § 20 zákona č. 561/2004 Sb., o předškolním, základním, středním, vyšším odborném a jiném vzdělávání (školský zákon), ve znění pozdějších předpisů, nárok na bezplatnou jazykovou přípravu k začlenění do základního vzdělávání.”*

*“**Dítě/žák s nedostatečnou znalostí češtiny** může být také občan ČR, který s ohledem na odlišný mateřský jazyk v rodině nebo dlouhodobý pobyt v zahraničí neovládá dostatečně vyučovací jazyk. Tyto děti/žáci nemají podle stávajících právních předpisů (§ 20 školského zákona) nárok na bezplatnou jazykovou přípravu. Podpora je jim poskytována školami dle individuálních potřeb s možností využití podpůrných opatření podle § 16 školského zákona s ohledem na odlišné kulturní prostředí a životní podmínky. Tyto děti/žáky je možné za určitých podmínek zařadit do skupiny pro jazykovou přípravu poskytovanou dětem/žákům cizincům (podrobněji dále).”*

**Jak probíhá podpora dětí s nedostatečnou znalostí češtiny?**

**..META\*~**

# Dítě s nedostatečnou znalostí ČJ





# Směny v MŠ

Ve třídě je 22-25 dětí, působí zde dvě učitelky, na třídě není žádný asistent pedagoga.

- Ranní směna: první učitelka přichází na třídu v 6:00-7:30, děti mají volnou hru/nabídku činností, následuje ranní kruh a svačina, kolem 10.00 dorazí kolegyně, následuje řízená činnost a pobyt venku, po návratu je oběd, odpočinek, mezi 13:00-14:00 odchází (připravuje materiály na další dny)
- Odpolední směna: druhá učitelka přichází mezi 10.00-11:00, podporuje při řízené činnosti a pobytu venku, během oběda a začátku odpočinku jsou učitelky obě, od 13:00 zajišťuje odpočinek malých dětí a aktivity pro větší děti, odpoledne dohlíží na volnou hru



# Kazuistiky

1. 25 dětí, z toho 2 UA bez znalosti ČJ a 1 IT se selektivním mutismem, 14 předškoláků, 9 s logopedickými vadami, 1 dítě s PAS bez definitivní diagnózy
1. 22 dětí, 4 OMJ (pouze 2 předškoláci), 1 s PAS, 2 s ADHD, 5 tříletých
1. 24 dětí, 9 předškoláků, 7 UA dětí bez znalosti ČJ, 3 další OMJ z toho 1 tříleté (bez jazykové přípravy)





## Co by pomohlo?

1. Rozšíření kategorie dětí, které mají nárok na bezplatnou jazykovou přípravu (všechny děti s nedostatečnou znalostí češtiny).
2. Rozšíření jazykové přípravy v MŠ na 2 roky (včetně přípravných tříd ZŠ).
3. Zavedení zjišťování jazykové úrovně ČJ při vstupu do MŠ a na konci docházky v MŠ (jazyková diagnostika).
4. AP a DAP ve všech třídách, kde se vzdělávají vícejazyčné děti.

### **Aktuálně: Novela školského zákona v mezirezortním připomínkovém řízení**

Změny v paragrafu 20 - rozšíření kategorie “děti-cizinci” pro nárokovost bezplatné jazykové přípravy.



# Vícejazyčné děti s SVP

Pro předškolní věk je specifické, že se jedná o období stanovování diagnóz a speciálních vzdělávacích potřeb s ohledem na vývoj dítěte. Pro většinu dětí je MŠ prvním prostředím socializace ve skupině dětí. Celý proces obdržení diagnózy od pozorování učitelkami v MŠ, po vyšetření v PPP/SPC, případné následné vyšetření odborníkem (neurolog, foniatr) trvá v lepším případě půl roku, v horším dokonce rok.

## **Problematika vyšetření dětí bez znalosti ČJ**

Většina diagnostických nástrojů závislá na jazyce. Velmi těžké stanovení SVP a následné zacílení podpůrných opatření.

MŠ mají slabé propojení s PPP a SPC. Velké vytížení v konkrétní části školního roku (školní zralost, odklady, přijímací zkoušky).

## META, o. p. s.

je nevládní nezisková organizace, která od roku 2006 podporuje vícejazyčné děti a mládež (nebo také žáky s odlišným mateřským jazykem – OMJ) v rovném přístupu ke vzdělávání.

Mateřským školám, ve kterých se děti s OMJ vzdělávají, nabízí metodickou podporu, poradenství, akreditované vzdělávání i semináře na míru a materiály do výuky. Propojuje mateřské školy s pedagogicko-psychologickými poradnami a speciálně-pedagogickými centry při procesu stanovení podpůrných opatření. Facilituje komunikaci mezi školou a rodiči vícejazyčných dětí, jak na úrovni praktických informací, tak v otázce interkulturního porozumění.

[www.inkluzivniskola.cz](http://www.inkluzivniskola.cz)

**Inkluzivní  
škola.cz**

Od roku 2009 pro pedagogickou veřejnost spravuje portál, na kterém jsou zveřejňovány veškeré dostupné informace a materiály k tématu vzdělávání a začleňování vícejazyčných dětí a mládeže.

..META\*~

# 3. BLOK

(13:15 – 14:30)

3 Předškolní vzdělávání v praxi  
*(H. Novotná, MŠMT)*

3.1 Aktuální problémy a výzvy  
*(M. Trojanová, Ředitelská akademie; H. Splavcová, NPI ČR;  
J. Jakoubková, Asociace provozovatelů FŠ a DS)*

3.2 Děti s odlišným mateřským jazykem  
*(META, o.p.s.)*

## 3.3 Diskuze



# 4. BLOK

(14:45 – 15:15)

## **4 Shrnutí, návrh dalších aktivit** *(H. Novotná, MŠMT)*

### 4.1 Závěrečné slovo *(V. Jelen, MŠMT)*

# 4. BLOK

(14:45 – 15:15)

---

4 Shrnutí, návrh dalších aktivit  
(*H. Novotná, MŠMT*)

**4.1 Závěrečné slovo**  
(*V. Jelen, MŠMT*)

# Seznam použitých zdrojů

- Bárová, N. 2018. Odklad povinné školní docházky z perspektivy rodičů. Brno: Masarykova univerzita. Bakalářská práce.
- Bartůšková, L. 2021. Plnění Barcelonského cíle v oblasti předškolního vzdělávání dětí od 3 let do věku povinné školní docházky ve školním roce 2020/2021 v České republice. Veřejná správa a sociální politika 2021 I (2).
- Činař, D. 2012. Komparace školských systémů České republiky a Slovenské republiky. Zlín: Univerzita Tomáše Bati. Diplomová práce.
- ČSÚ. 2011: V Česku čeština, na Slovensku slovenština. Statistika a my 2011 (9): 30–31.
- Greger, D., Simonová, J., Straková, J. Spravedlivý start? Nerovné šance v předškolním vzdělávání a při přechodu na základní školu. Praha: Univerzita Karlova.
- Horová, L. 2020. Předškolní vzdělávání, výchova a péče v Nizozemsku. Praha: Univerzita Karlova. Diplomová práce.
- Loudová Stralczyňská, B. 2012. Předškolní výchova ve struktuře evropských vzdělávacích systémů na příkladu německy mluvících zemí. Orbis scholae 6 (1): 69–80.
- Majerčíková, J. 2017. Odklady povinné školní docházky v perspektivě učitelek mateřských škol. Urbis Scholae 11 (1): 9–30.
- Merhulíková, L. 2020. Předškolní vzdělávání v Anglii. Praha: Univerzita Karlova. Bakalářská práce.
- MPSV, Oddělení evaluací. Analýza dostupnosti zařízení péče o děti v předškolním věku: Aktualizace pro rok 2020 se zaměřením na strategie rodičů
- OECD. 2020. Early Learning and Child Well-being, A Study of Five-year-Olds in England, Estonia, and the United States.
- Pazour, M., Straková, J. 2020. Využití metody Delphi pro identifikaci klíčových témat vzdělávací politiky. Pedagogika 70 (2): 252–273.
- Petrželová, I. 2010. Porovnávání předškolního vzdělávání ve vybraných evropských zemích. České Budějovice: Jihočeská univerzita. Bakalářská práce.
- Pokorná, L. 2022. Odklad školní docházky pohledem rodičů. Brno: Masarykova univerzita. Diplomová práce.
- Svobodová, Z. 2016. Rozhodovací proces rodičů o odkladu povinné školní docházky. Praha: Univerzita Karlova. Disertační práce.
- Syslová, Z., Borkovcová, I., Průcha, J. 2014. Vzdělávání a péče v raném věku Komparace české a zahraniční situace. Brno: Masarykova Univerzita.
- UNESCO. 2011. General Conference; 36th; Revision of the International Standard Classification of Education (ISCED) (npi.cz)
- Wawrzyniak, M. 2023. Kinderopvangtoeslag - příspěvek na dítě v mateřské škole v Nizozemsku. Aangifte24
- Zpráva Komise Radě, Evropskému parlamentu, Evropskému hospodářskému a sociálnímu výboru a Výboru regionů - Provádění barcelonských cílů týkajících se zařízení péče o děti předškolního věku {SEC(2008)2597}

# Seznam použitých zdrojů

- [245/2008 Z. z. Školský zákon | Aktuálne znenie \(zakonypreludi.sk\)](#)
- [Country Reports | School Meals and School Feeding | GCNF](#)
- [Číselníky \(uiv.cz\)](#)
- [DZ ČR 2023-2027 elektronická publikace.pdf, MŠMT ČR \(msmt.cz\)](#)
- <https://clanky.rvp.cz/clanek/c/z/15015/VYUKOVE-METODY-TRADICNIHO-VYUCOVANI.html>
- [https://www.csicr.cz/CSICR/media/Prilohy/2022\\_p%C5%99%C3%ADlohy/Dokumenty/Sekundarni-analyza-TIMSS-2019\\_final.pdf](https://www.csicr.cz/CSICR/media/Prilohy/2022_p%C5%99%C3%ADlohy/Dokumenty/Sekundarni-analyza-TIMSS-2019_final.pdf)
- <https://www.csicr.cz/cz/Dokumenty/Publikace-a-ostatni-vystupy/Ceske-skolstvi-v-mapach>
- <https://www.esfcr.cz/documents/21802/17489737/Anal%C3%BDza+dostupnosti+za%C5%99%C3%ADzen%C3%AD+p%C3%A9%C4%8De+o+d%C4%9Bti+v+p%C5%99ed%C5%A1koln%C3%ADm+v%C4%9Bku/286e5037-e5a4-4b88-a608-e95580f3c412>
- [https://www.msmt.cz/uploads/Brozura\\_S2030\\_online\\_CZ.pdf](https://www.msmt.cz/uploads/Brozura_S2030_online_CZ.pdf)
- <https://www.ped.muni.cz/vyzkum/veda-a-vyzkum/publikacni-cinnost/2214897>
- [IELS-IELS Study Components \(ed.gov\)](#)
- [Odborný článek: Jesle a mateřské školy ve Francii \(rvp.cz\)](#)
- [Odborný článek: Švédské předškolní vzdělávání očima české učitelky \(rvp.cz\)](#)
- [Organisation of the Education System and of its Structure \(europa.eu\)](#)
- [Struktury vzdělávacích systémů v Evropě 2019-2020 \(dzs.cz\)](#)
- [Vyhláška č. 107, 2005 Sb. ve znění 210 2017 Sb.pdf \(msmt.cz\)](#)
- [Vzdělávání v datech \(vzdelavaniivdatech.cz\)](#)
- [Závěrečná Zpráva TAČR - TITSMSMT801 \(edu.cz\)](#)
- [Životní podmínky 2022: Dotazník za hospodařící domácnost. \(czso.cz\)](#)